

**STANDALONE, THAR-CHR7 & THAR-CHR6 INSTALLATION
INSTALLATION AUTONOME, THAR-CHR7 ET THAR-CHR6**
**ADDENDUM - SUGGESTED WIRING CONFIGURATION
ADDENDA - SCHÉMA DE BRANCHEMENT SUGGÉRÉ**


**ONLY COMPATIBLE WITH AUTOMATIC TRANSMISSION VEHICLES.
COMPATIBLE AVEC VÉHICULE À TRANSMISSION AUTOMATIQUE SEULEMENT.**

VEHICLE VEHICULES	YEARS ANNÉES	Vehicle functions supported in this diagram (functional if equipped) Fonctions du véhicule supportées dans ce diagramme (fonctionnelles si équipé)												
		Immobilizer bypass Contournement d'immobilisateur	T-Harness available (sold separately) Harnais en T disponible (vendu séparément)	Lock	Unlock	Arm	Disarm	RAP Disable	Tachometer	Door Status	Hood Status*	Hand-Brake Status	Foot-Brake Status	OEM Remote monitoring**
RAM														
1500	Gas - Tip-Key 2013-2017	•	•	•	•	•	•	•	•	•	•	•	•	•
	Diesel - Tip-Key 2013-2017	•	•	•	•	•	•	•	•	•	•	•	•	•
2500	Gas - Tip-Key 2013-2017	•	•	•	•	•	•	•	•	•	•	•	•	•
	Diesel - Tip-Key 2013-2017	•	•	•	•	•	•	•	•	•	•	•	•	•
3500	Gas - Tip-Key 2013-2017	•	•	•	•	•	•	•	•	•	•	•	•	•
	Diesel - Tip-Key 2013-2017	•	•	•	•	•	•	•	•	•	•	•	•	•
4500	Gas - Tip-Key 2013-2017	•	•	•	•	•	•	•	•	•	•	•	•	•
	Diesel - Tip-Key 2013-2017	•	•	•	•	•	•	•	•	•	•	•	•	•


 FIRMWARE VERSION
VERSION LOGICIELLE

74.[39]

MINIMUM

To add the firmware version and the options, use the **FLASH LINK UPDATER** or **FLASH LINK MOBILE** tool, sold separately.

Pour ajouter la version logicielle et les options, utilisez l'outil **FLASH LINK UPDATER** ou **FLASH LINK MOBILE**, vendu séparément.

	Parts required (Not included)	Pièce(s) requise(s) (Non incluse(s))	PAGE
WIRE TO WIRE DIAGRAM SCHÉMA DE BRANCHEMENTS FIL À FIL			
			Page 4
THARNESSE DIAGRAM SCHÉMA DE BRANCHEMENTS HARNAIS EN T			
THARNESSE THAR-CHR7	1x THAR-CHR7	1x THAR-CHR7	Page 5
THARNESSE THAR-CHR6	1x THAR-CHR6	1x THAR-CHR6	Page 6

MANDATORY INSTALL | INSTALLATION OBLIGATOIRE

*HOOD PIN

 CONTACT
DE CAPOT


HOOD STATUS: THE HOOD PIN SWITCH MUST BE INSTALLED IF THE VEHICLE CAN BE REMOTE STARTED WITH THE HOOD OPEN, SET FUNCTION **A11** TO OFF.

STATUT DE CAPOT: LE CONTACT DE CAPOT, DOIT ÊTRE INSTALLÉ SI LE VÉHICULE PEUT DÉMARRER À DISTANCE, LORSQUE LE CAPOT EST OUVERT, PROGRAMMEZ LA FONCTION **A11** À NON.

A11

 OFF
NON


Notice: the installation of safety elements are mandatory. The hood pin is an essential security element and must be installed.

Notice: l'installation des éléments de sécurité est obligatoire. Le contact de capot est un élément de sécurité essentiel et doit absolument être installé.

THIS MODULE MUST BE INSTALLED BY A QUALIFIED TECHNICIAN. A WRONG CONNECTION CAN CAUSE PERMANENT DAMAGE TO THE VEHICLE.

CE MODULE DOIT ÊTRE INSTALLÉ PAR UN TECHNICIEN QUALIFIÉ, TOUTE ERREUR DANS LES BRANCHEMENTS PEUT OCCASIONNER DES DOMMAGES PERMANENTS AU VÉHICULE.

NOTES

	Program bypass option: Programmez l'option du contournement:	UNIT OPTION OPTION UNITE	DESCRIPTION
		C1	OEM Remote status (Lock/Unlock) monitoring Suivi des status (Verrouillage/Déverrouillage) de la télécommande d'origine
	IF THE VEHICLE IS NOT EQUIPPED WITH FUNCTIONAL HOOD PIN: SI LE VÉHICULE N'EST PAS ÉQUIPÉ D'UN CONTACT DE CAPOT FONCTIONNEL:	A11	<div style="text-align: center; border: 1px solid black; padding: 2px; width: fit-content; margin: 0 auto;">OFF NON</div> Hood trigger (Output Status). Contact de capot (état de sortie).
	Program bypass option (If equipped with OEM alarm): Programmez l'option du contournement (Si équipé d'une alarme d'origine):	D2	Unlock before / Lock after (Disarm OEM alarm) Déverrouille avant / Verrouille après (Désarme l'alarme d'origine)
	Program bypass option (Vehicle diesel only): Programmez l'option du contournement (vehicule diesel seulement):	D1.3	Diesel mode (Vehicle diesel only) Mode diesel (vehicule diesel seulement)
	Program bypass option: Programmez l'option du contournement:	D1.11	Crank 20 seconds Démarrage 20 secondes

NOTES 12V BATTERY | 12V BATTERIE

ATTENTION THE T-HARNESS CURRENT IS LIMITED AT 10 AMP MAXIMUM.

If a parking lights (+) wire is use : they require more than 10Amp. Connect the remote-starter's power directly to the vehicles battery with the appropriate fuse.

Some remote starters can not be powered through Data-Link. In these cases connect the remote starter's fused 12V power wire directly to the T-Harness.

ATTENTION LE COURANT DU 12V PROVENANT DU HARNAIS-EN-T EST LIMITÉ À 10 AMPÈRES MAXIMUM.

Si le fil des lumières de stationnement (+) est utilisé: il requière plus de 10 Ampères, branchez le 12V du démarreur à distance directement à la batterie du véhicule avec le fusible approprié.

Certains démarreurs à distance NE peuvent PAS être alimentés par le Data-Link. Dans ce cas, branchez le 12V (avec fusible) du démarreur à distance directement au harnais-en-T.

PARTS REQUIRED (NOT INCLUDED) | PIÈCES REQUISES (NON INCLUSES)

1x **FLASH LINK UPDATER, FLASH LINK MANAGER**
SOFTWARE | PROGRAMME
Microsoft Windows Computer with Internet connection
Ordinateur Microsoft Windows avec connexion Internet

OR
OU

1x **FLASH LINK MOBILE, FLASH LINK MOBILE APP**
Smartphone *Android* or *iOS* with Internet connection (*provider charges may apply*).
Téléphone Intelligent *Android* ou *iOS* avec connexion Internet (*frais du fournisseur Internet peuvent s'appliquer*).

MANDATORY | OBLIGATOIRE

HOOD PIN
CONTACT DE CAPOT

REMOTE START SAFETY OVERRIDE SWITCH
COMMUTEUR DE SÉCURITÉ DE DÉSACTIVATION DU DÉMARREUR À DISTANCE

VALET SWITCH
COMMUTEUR VALET

Part #: RSPB available, Sold separately.
Pièce #: RSPB disponible, vendu séparément.

Notice: the installation of safety elements are mandatory. The hood pin and the valet switch are essential security elements and must be installed.

Notice: l'installation des éléments de sécurité est obligatoire. Le contact de capot et le commutateur de valet sont des éléments de sécurité essentiels et doivent absolument être installés.

STAND ALONE CONFIGURATION | CONFIGURATION EN DÉMARREUR AUTONOME

	Program bypass option OEM Remote Stand Alone Remote Starter: Programmez l'option du contournement Démarreur à distance Autonome avec télécommande d'origine :	UNIT OPTION OPTION UNITE	DESCRIPTION
		D1.10	By default, LOCK, LOCK, LOCK Par défaut, VERROUILLE,VERROUILLE,VERROUILLE
		D1.1	LOCK, UNLOCK, LOCK VERROUILLE,DÉVERROUILLE,VERROUILLE
	Program bypass option with oem remote: Programmez l'option du contournement avec télécommande d'origine:	C1	OEM Remote Monitoring
			Supervision de la télécommande d'origine
	Program bypass option with RF KIT antenna: Programmez l'option du contournement avec antenne RF:	H1 to H6 H1 à H6	Supported RF Kits and select RF Kit
			Kit RF supportés et sélectionnez le KIT RF

REMOTE STARTER FUNCTIONALITY | FONCTIONNALITÉS DU DÉMARREUR À DISTANCE

All doors must be closed.
Toutes les portes doivent être fermées

3X

Press the OEM remote's Lock button 3x to remote-start (or remote-stop) the vehicle.
Appuyez sur le bouton Verrouillage 3X de la télécommande d'origine pour démarrer à distance (ou arrêter à distance) le véhicule.

START

The vehicle will START.
Le véhicule DÉMARRE.

REMOTE STARTER DIAGNOSTICS
DIAGNOSTIQUE DU DÉMARREUR À DISTANCE

MODULE RED LED | DEL ROUGE DU MODULE

x2 flash : Brake ON	Frein Activé
x3 flash : No tach	Pas de Tach
x4 flash : Ignition before start	Clé de contact détectée avant démarrage
x5 flash : Hood Open	Capot Ouvert

REMOTE STARTER WARNING CARD | CARTE D'AVERTISSEMENT DE DÉMARREUR À DISTANCE

CUT THIS WARNING CARD AND STICK IT ON A VISIBLE PLACE:
or use the package **RSPB**, Sold separately.
COUPEZ CETTE CARTE D'AVERTISSEMENT ET COLLEZ-LA À UN ENDROIT VISIBLE:
ou utilisez la trousse **RSPB**, vendue séparément.

WARNING | ATTENTION

REMOTE STARTER
DÉMARREUR À DISTANCE

THE VEHICLE CAN BE STARTED BY EITHER: PRESSING THE LOCK BUTTON ON THE OEM REMOTE 3 TIMES CONSECUTIVELY OR BY A SMARTPHONE. **TURN ON THE SAFETY SWITCH** LOCATED UNDER THE DASHBOARD BEFORE WORKING ON THE VEHICLE.

LE VÉHICULE PEUT DÉMARRER SOIT: EN APPUYANT 3 FOIS CONSÉCUTIVEMENT SUR LE BOUTON VERROUILLEMENT DE LA TÉLÉCOMMANDE DU VÉHICULE OU PAR UN TÉLÉPHONE INTELLIGENT. **ACTIONNEZ EN POSITION 'ON'** LE COMMUTEUR DE SÉCURITÉ SITUÉ SOUS LE TABLEAU DE BORD AVANT LES TRAVAUX D'ENTRETIEN.

DESCRIPTION | DESCRIPTION

② At Parking-Light switch
Au commutateur des
lumières de stationnement



④ OBD-II connector
Connecteur OBD-II

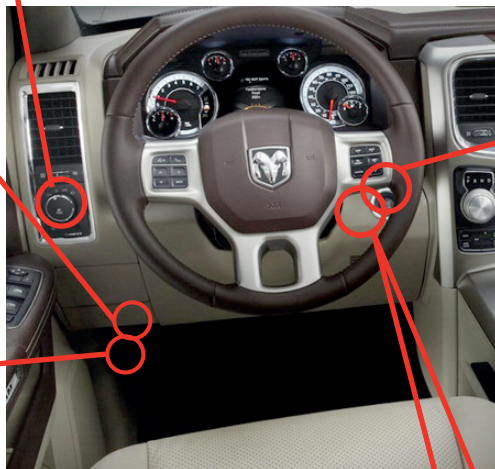
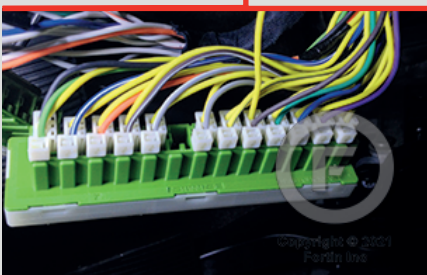
CAN HIGH Pin 6



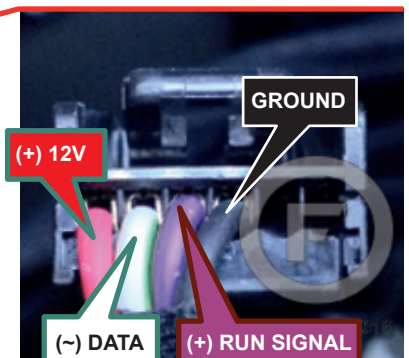
CAN LOW Pin 14

OR
WITH T-HARNESS - AVEC HARNAIS EN T
THAR-CHR7

⑤ Above driver kick panel. Two
connector with protection tape
Au-dessus du panneau latéral
côté conducteur. Deux
connecteur protégés par du
ruban adhésif



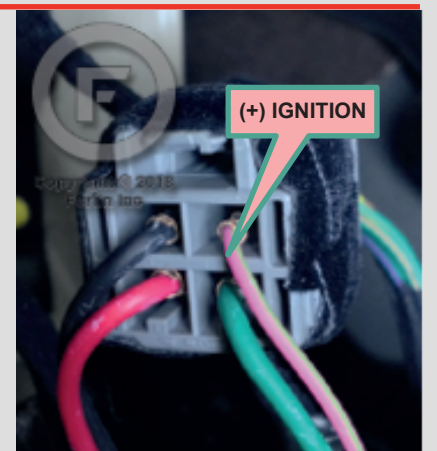
① Back of Push-to-Start Button
Dos du Bouton poussoir



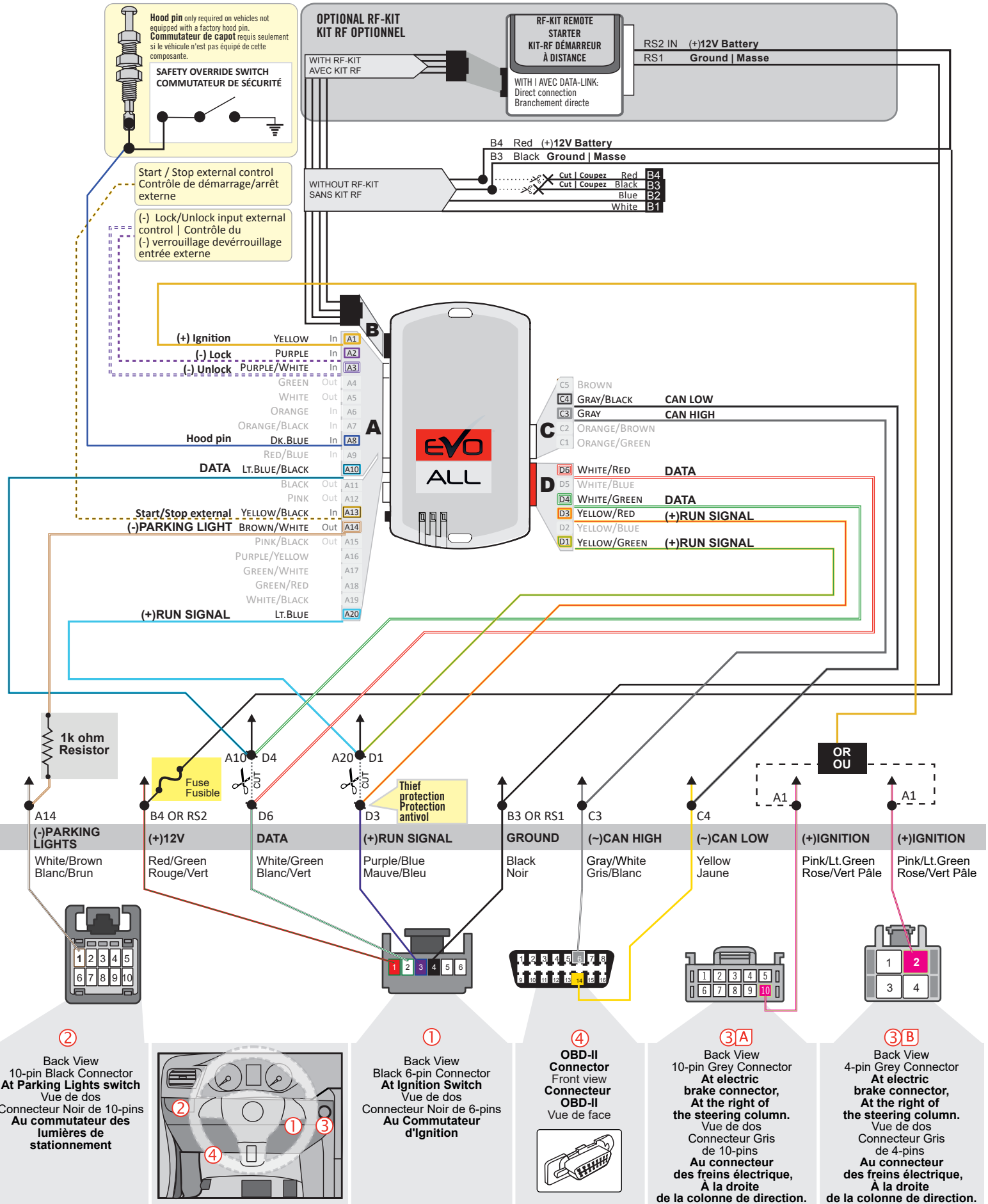
③A Near Start button.
Près du bouton Démarrage.



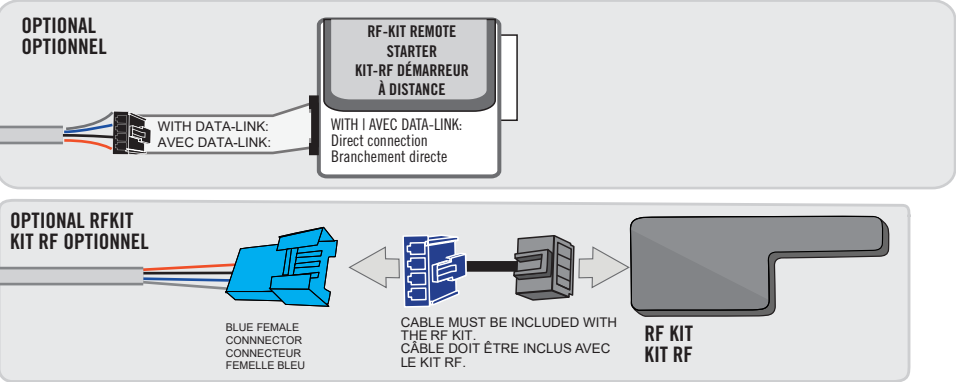
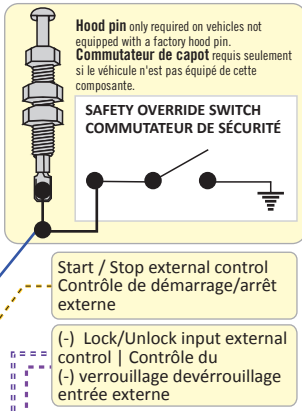
③B Near Start button.
Près du bouton Démarrage.



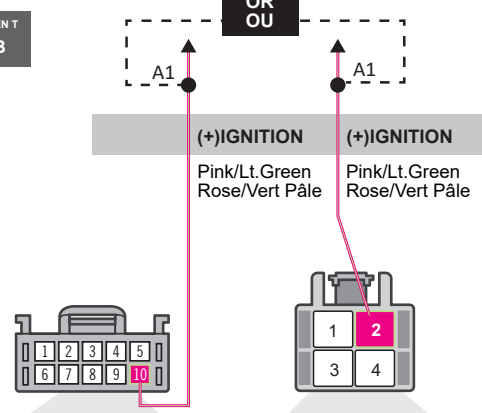
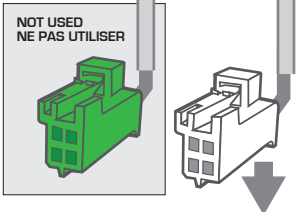
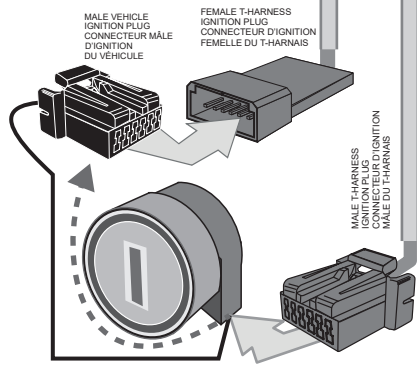
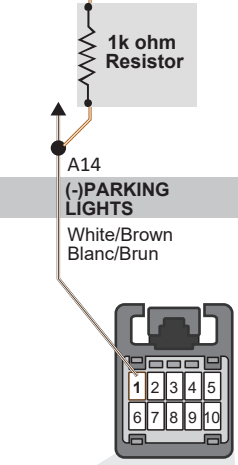
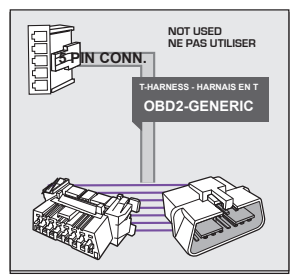
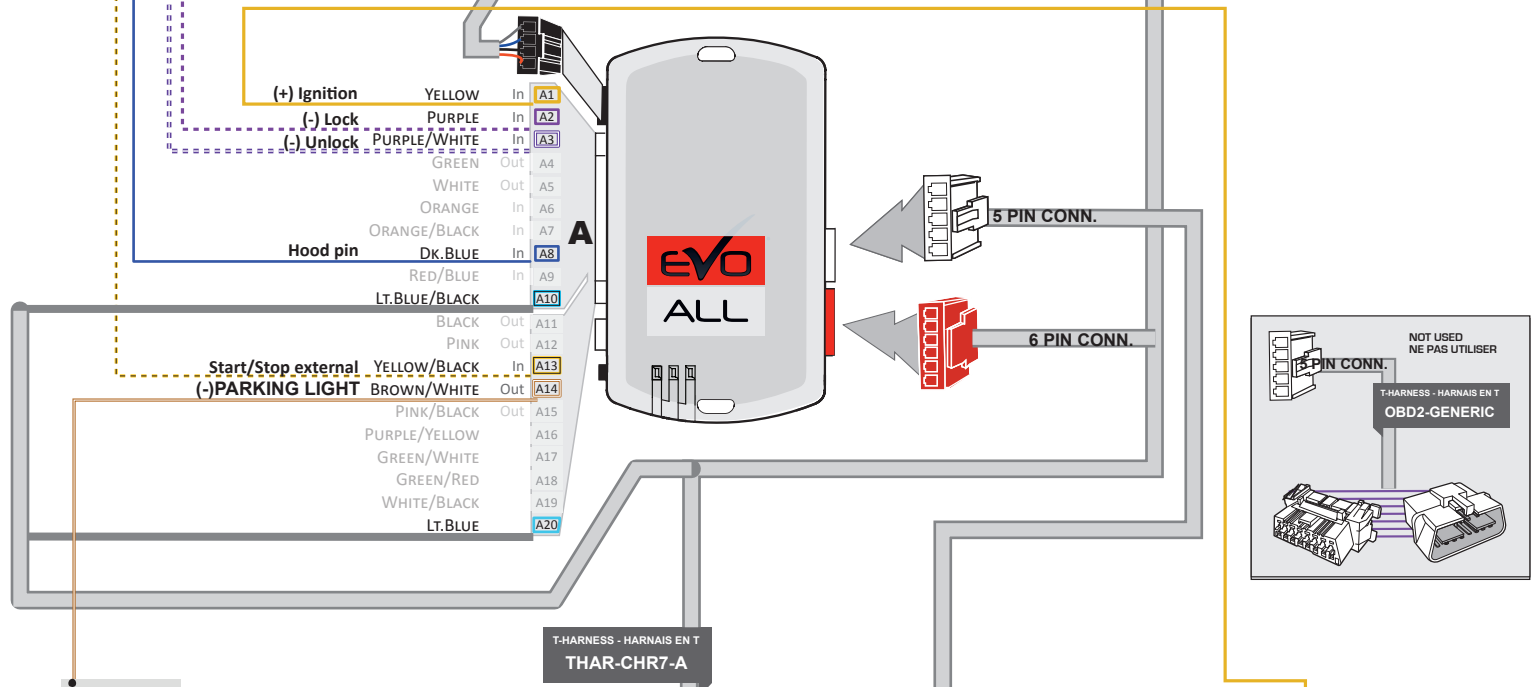
AUTOMATIC TRANSMISSION WIRING CONNECTION | SCHÉMA DE BRANCHEMENT TRANSMISSION AUTOMATIQUE



THAR-CHR7 | AUTOMATIC TRANSMISSION CONNECTION | BRANCHEMENT TRANSMISSION AUTOMATIQUE

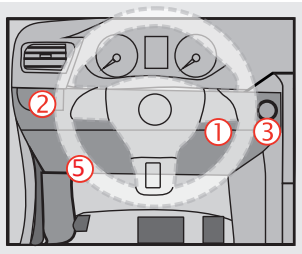


(+) Ignition	YELLOW	In	A1
(-) Lock	PURPLE	In	A2
(-) Unlock	PURPLE/WHITE	In	A3
	GREEN	Out	A4
	WHITE	Out	A5
	ORANGE	In	A6
	ORANGE/BLACK	In	A7
Hood pin	Dk.BLUE	In	A8
	Red/BLUE	In	A9
	Lt.BLUE/BLACK	In	A10
	BLACK	Out	A11
	PINK	Out	A12
Start/Stop external	YELLOW/BLACK	In	A13
(-) PARKING LIGHT	BROWN/WHITE	Out	A14
	PINK/BLACK	Out	A15
	PURPLE/YELLOW	Out	A16
	GREEN/WHITE	Out	A17
	GREEN/RED	Out	A18
	WHITE/BLACK	Out	A19
	Lt.BLUE	Out	A20



②

Back View 10-pin Black Connector At Parking Lights switch
Vue de dos Connecteur Noir de 10-pins Au commutateur des lumières de stationnement



①

Back View Black 6-pin Connector At Ignition Switch
Vue de dos Connecteur Noir de 6-pins Au Commutateur d'ignition

⑤

Back View - 2-pin White Connector, At CAN junction, left side of dash.
Vue de dos - Connecteur Blanc de 2-pins. À la jonction des CANs, à gauche du tableau de bord.

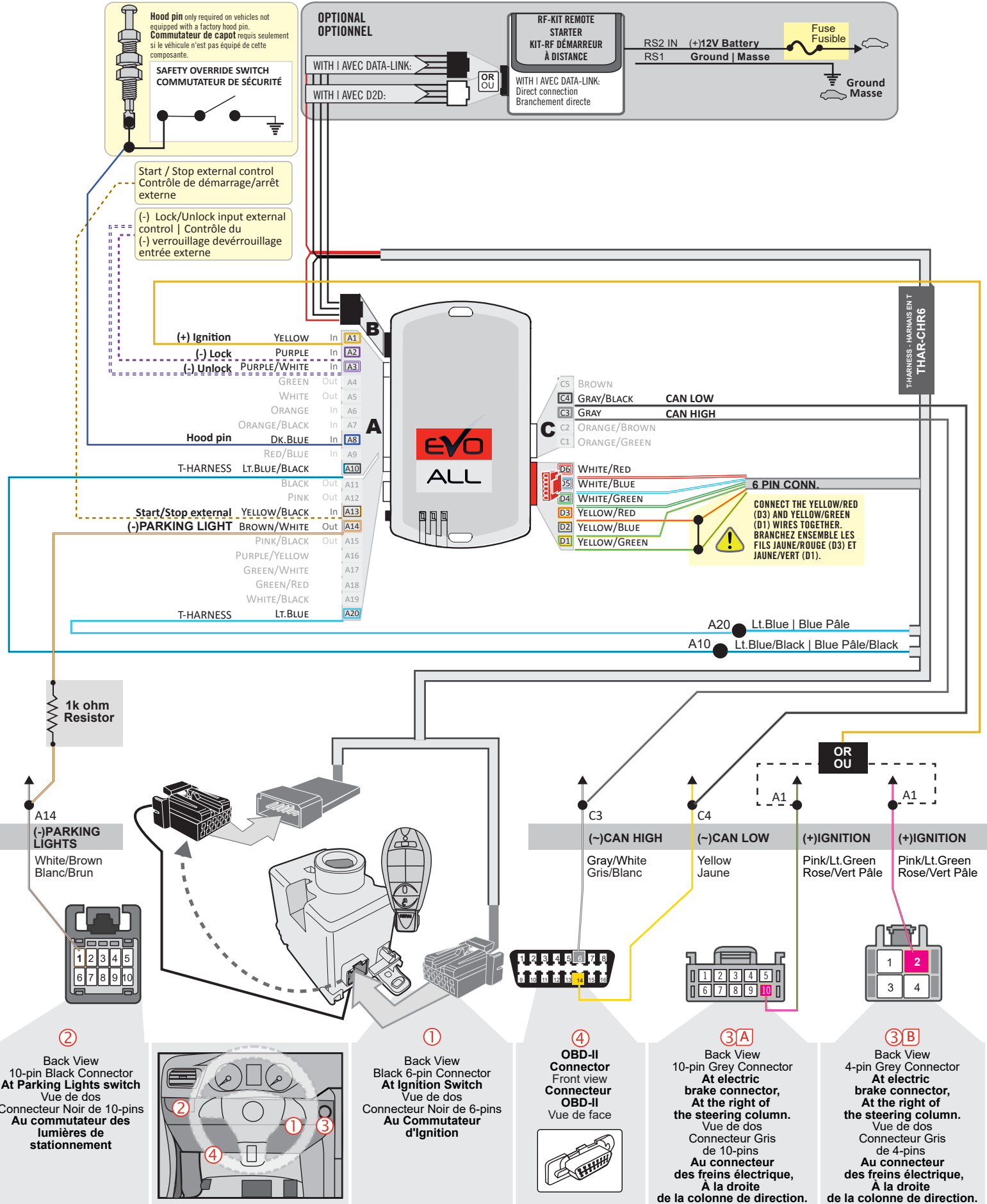
③A

Back View 10-pin Grey Connector At electric brake connector, At the right of the steering column.
Vue de dos Connecteur Gris de 10-pins Au connecteur des freins électrique, À la droite de la colonne de direction.

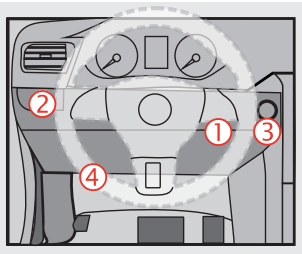
③B

Back View 4-pin Grey Connector At electric brake connector, At the right of the steering column.
Vue de dos Connecteur Gris de 4-pins Au connecteur des freins électrique, À la droite de la colonne de direction.

THAR-CHR6 | AUTOMATIC TRANSMISSION CONNECTION | BRANCHEMENT TRANSMISSION AUTOMATIQUE



② Back View 10-pin Black Connector At Parking Lights switch
Vue de dos Connecteur Noir de 10-pins Au commutateur des lumières de stationnement



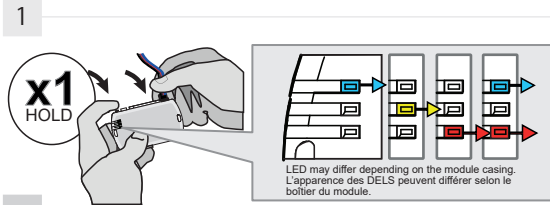
① Back View Black 6-pin Connector At Ignition Switch
Vue de dos Connecteur Noir de 6-pins Au Commutateur d'ignition

④ OBD-II Connector Front view Connecteur OBD-II
Vue de face

③A Back View 10-pin Grey Connector At electric brake connector, At the right of the steering column.
Vue de dos Connecteur Gris de 10-pins Au connecteur des freins électrique, À la droite de la colonne de direction.

③B Back View 4-pin Grey Connector At electric brake connector, At the right of the steering column.
Vue de dos Connecteur Gris de 4-pins Au connecteur des freins électrique, À la droite de la colonne de direction.

KEY BYPASS PROGRAMMING PROCEDURE 1/2 | PROCÉDURE DE PROGRAMMATION CONTOURNEMENT DE CLÉ 1/2

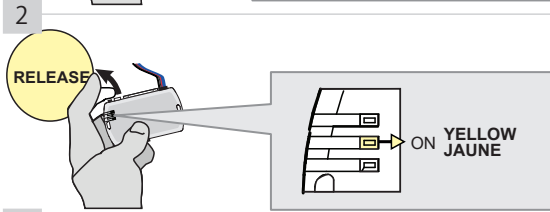


Press and hold the programming button:
Connect the 4-PIN Data-link harness (Black connector).

Appuyez et maintenez le bouton de programmation enfoncé:
Branchez le harnais Data-Link à 4-Broches (connecteur Noir)

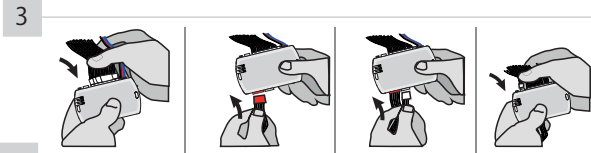
↳ The Blue, Red, Yellow and Blue & Red LEDs will alternatively illuminate.

↳ Les DELs Bleue, Rouge, Jaune et Bleue & Rouge illumineront alternativement.



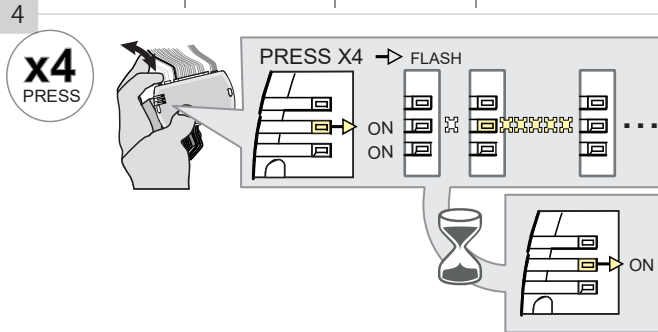
Release the programming button when the LED is YELLOW.

Relâchez le bouton de programmation quand la DEL est JAUNE.



Connect the required remaining harnesses.

Branchez les harnais requis restants.



Press and release the programming button four (4x) times.

Appuyez et relâchez 4 fois le bouton de programmation.

↳ The YELLOW LED will flash 4 times each second.

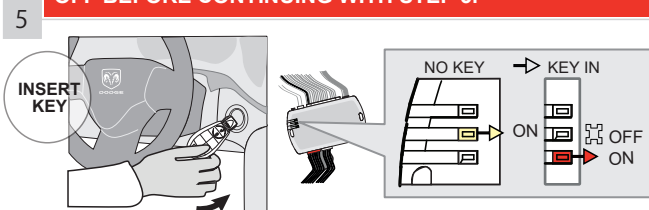
↳ La DEL JAUNE clignote 4 fois chaque seconde.

↳ WAIT for the YELLOW LED to turn ON solid.

↳ ATTENDRE que la DEL JAUNE s'allume solide.

CAUTION - ALL LIGHTS IN THE DASH BOARD MUST BE OFF BEFORE CONTINUING WITH STEP 5.

ATTENTION - TOUTES LES LUMIÈRES DU TABLEAU DE BORD DOIVENT ÊTRE ÉTEINTES AVANT DE POURSUIVRE AVEC L'ÉTAPE 5.



Insert the key into the ignition barrel.

Insérez la clé dans le barillet d'ignition.

DO NOT turn ON the key.

Ne tournez pas la clé.

Wait,

Attendez,

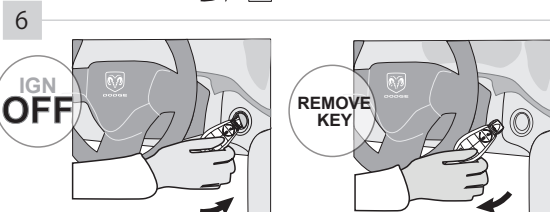
↳ The RED LED will turn ON.
↳ The YELLOW LED turns OFF.

↳ La DEL ROUGE s'allume.
↳ La DEL JAUNE s'éteint.



Turn the Ignition to the ON/RUN position.

Tournez la clé en position ignition (ON).



Turn the Ignition to the OFF position.

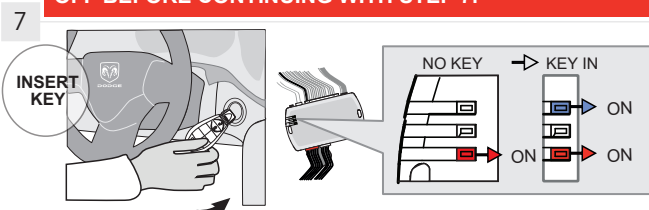
Tournez la clé à OFF.

Remove the key from the Ignition barrel.

Retirez la clé du contact.

CAUTION - ALL LIGHTS IN THE DASH BOARD MUST BE OFF BEFORE CONTINUING WITH STEP 7.

ATTENTION - TOUTES LES LUMIÈRES DU TABLEAU DE BORD DOIVENT ÊTRE ÉTEINTES AVANT DE POURSUIVRE AVEC L'ÉTAPE 7.



Reinsert same key into the ignition barrel.

Réinsérez la même clé dans le barillet d'ignition.

DO NOT turn ON the key.

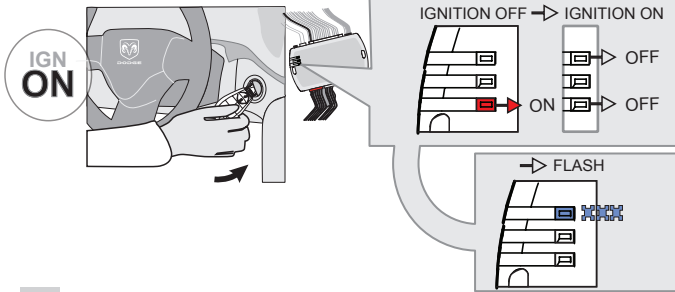
Ne tournez pas la clé.

↳ The BLUE will turn ON.

↳ La DEL BLEU s'allume.

KEY BYPASS PROGRAMMING PROCEDURE 2/2 | PROCÉDURE DE PROGRAMMATION CONTOURNEMENT DE CLÉ 2/2

8



Turn the Ignition to the ON/RUN position.

Tournez la clé en position ignition (ON).

↳ The RED and BLUE will turn ON/OFF.

↳ La DEL BLEU et ROUGE s'éteignent.

↳ The BLUE LED will flash rapidly.

↳ La DEL BLEU clignotera rapidement.

9

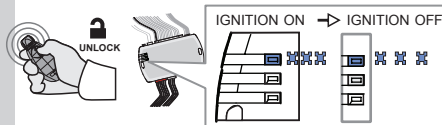


Turn the Ignition to the OFF position.

Tournez la clé à OFF.

10

**With OEM remote:
Avec Télécommande d'origine:**



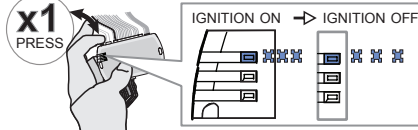
Unlock the doors with the OEM remote.

Déverrouillez les portes avec la télécommande d'origine.

↳ Wait until the BLUE flash slowly.

↳ Attendre que la DEL BLEU clignote lentement.

**Without OEM remote:
Sans Télécommande d'origine:**



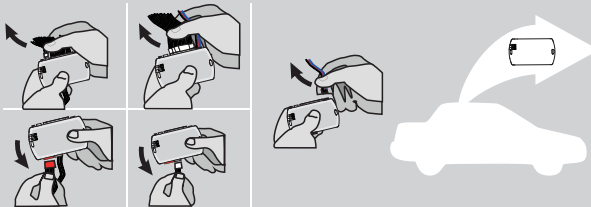
Press and release the programming button on the EVO once.

Appuyez et relâchez le bouton de programmation du module EVO.

↳ Wait until the BLUE flash slowly.

↳ Attendre que la DEL BLEU clignote lentement.

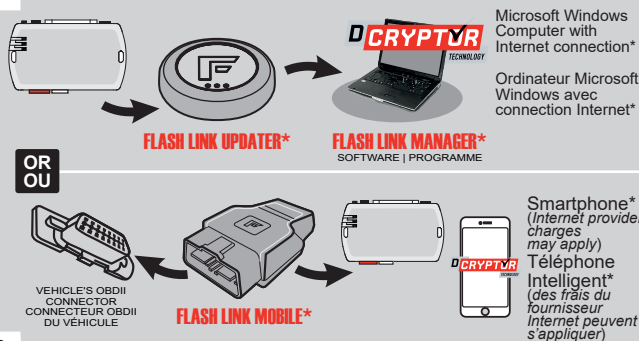
11



Disconnect all the connectors and after the Data-Link (4-pins) connector.

Débranchez tous les connecteurs et ensuite le connecteur Data-Link (4-pins).

12

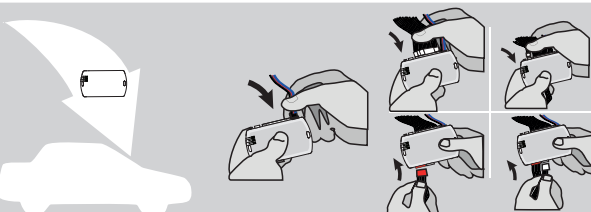


Use the tool: FLASH LINK UPDATER or FLASH LINK MOBILE to visit the DCryptor menu.

Utilisez l'outil: FLASH LINK UPDATER ou FLASH LINK MOBILE pour visiter le menu DCryptor.

*Parts required (not included) *Pièces requises (non incluses)

13



AFTER DCRYPTOR PROGRAMMING COMPLETED Go back to the vehicle and reconnect the 4-Pin (Data-Link) connector and after, all the remaining connector.

APRÈS LA PROCÉDURE DE PROGRAMMATION DCRYPTOR COMPLÉTÉE : retournez au véhicule et rebranchez le connecteur 4-pins (Data-Link) et après, tous les connecteurs du EVO-ALL.





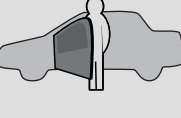
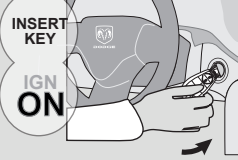

The module is now programmed.
Le module est programmé.




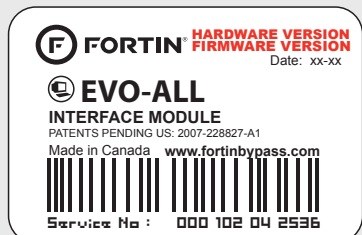
REMOTE STARTER / ALARM VERIFICATION PROCEDURE | PROCÉDURE DE VÉRIFICATION DU DÉMARREUR À DISTANCE / ALARME

Test the remote starter. Remote start the vehicle. Testez le démarreur à distance. Démarrez le véhicule à distance.

REMOTE STARTER FUNCTIONALITY | FONCTIONNALITÉS DU DÉMARREUR À DISTANCE

 <p>START</p> <p>All doors must be closed. Toutes les portes doivent être fermées</p> <p>Remote start the vehicle. Démarrez à distance.</p>	 <p>UNLOCK</p> <p>Unlock the doors with either:</p> <ul style="list-style-type: none"> • The OEM remote or • The remote-starter remote <p>Déverrouillez les portes avec soit:</p> <ul style="list-style-type: none"> • la télécommande d'origine ou • la télécommande du démarreur à distance 	 <p>Open the door. Ouvrir la porte.</p>	 <p>Turn the Ignition to the ON/RUN position. Tournez la clé en position ignition (ON).</p>	 <p><i>The vehicle can now be put in to gear and driven.</i> <i>Vous êtes maintenant prêt à embrayer et prendre la route.</i></p>
---	---	--	---	--

 <p>OFF</p>	<p>If the procedure is not followed the vehicle will shut down as soon as the brake is pressed even if the key is turned ON.</p> <p>Si la procédure n'est pas suivie le véhicule s'éteindra lorsque le frein est appuyé, même si la clé est à ON.</p>
---	---



Module label | Étiquette sur le module

Notice: Updated Firmware and Installation Guides

Updated firmware and installation guides are posted on our web site on a regular basis. We recommend that you update this module to the latest firmware and download the latest installation guide(s) prior to the installation of this product.

Notice: Mise à jour microprogramme et Guides d'installations

Des mises à jour du Firmware (microprogramme) et des guides d'installation sont mis en ligne régulièrement. Vérifiez que vous avez bien la dernière version logiciel et le dernier guide d'installation avant l'installation de ce produit.

WARNING

The information on this sheet is provided on an (as is) basis with no representation or warranty of accuracy whatsoever. It is the sole responsibility of the installer to check and verify any circuit before connecting to it. Only a computer safe logic probe or digital multimeter should be used. FORTIN ELECTRONIC SYSTEMS assumes absolutely no liability or responsibility whatsoever pertaining to the accuracy or currency of the information supplied. The installation in every case is the sole responsibility of the installer performing the work and FORTIN ELECTRONIC SYSTEMS assumes no liability or responsibility whatsoever resulting from any type of installation, whether performed properly, improperly or any other way. Neither the manufacturer or distributor of this module is responsible of damages of any kind indirectly or directly caused by this module, except for the replacement of this module in case of manufacturing defects. This module must be installed by qualified technician. The information supplied is a guide only. This instruction guide may change without notice. Visit www.fortinbypass.com to get the latest version.

MISE EN GARDE

L'information de ce guide est fournie sur la base de représentation (telle quelle) sans aucune garantie de précision et d'exactitude. Il est de la seule responsabilité de l'installateur de vérifier tous les fils et circuits avant d'effectuer les connexions. Seuls une sonde logique ou un multimètre digital doivent être utilisés. FORTIN SYSTÈMES ÉLECTRONIQUES n'assume aucune responsabilité de l'exactitude de l'information fournie. L'installation (dans chaque cas) est la responsabilité de l'installateur effectuant le travail. FORTIN SYSTÈMES ÉLECTRONIQUES n'assume aucune responsabilité suite à l'installation, que celle-ci soit bonne, mauvaise ou de n'importe autre type. Ni le manufacturier, ni le distributeur ne se considèrent responsables des dommages causés ou ayant pu être causés, indirectement ou directement, par ce module, excepté le remplacement de ce module en cas de défectuosité de fabrication. Ce module doit être installé par un technicien qualifié. L'information fournie dans ce guide est une suggestion. Ce guide d'instruction peut faire l'objet de changement sans préavis. Consultez le www.fortinbypass.com pour voir la plus récente version.

Copyright © 2006-2018, FORTIN AUTO RADIO INC ALL RIGHTS RESERVED PATENT PENDING



TECH SUPPORT

Tél: 514-255-HELP (4357)
1-877-336-7797



ADDENDUM GUIDE

www.fortinbypass.com

WEB UPDATE | MISE À JOUR INTERNET

