

# RAM

## ADDENDUM - SUGGESTED WIRING CONFIGURATION SCHÉMA DE BRANCHEMENT SUGGÉRÉ

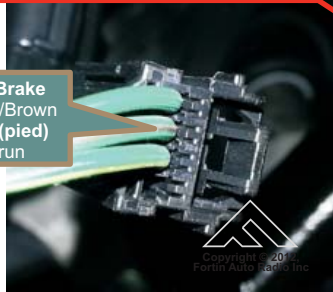


Functional if equipped | Fonctionnelle si le véhicule en est équipé.

VEHICLES   VEHICULES	YEARS ANNÉES	Lock	Unlock	Arm	Disarm	Hatch (open)	Trunk (open)	Sliding Door	Window Roll Down	Gas Door	RAP Disable	Parking Lights	Memory Driver	Tachometer	Defrost	Heated Seats	Heated Mirrors	Rear Defrost	Door Status	Trunk Status	Hood Status	Hand-Brake Status	Foot-Brake Status	Transponder Bypass	PK3, Passlock	Key Control	Activate OEM Remote Start	Push-to-Start Control	SEE LEGEND
DODGE		A	B	C	D	E	F	G	H	I	J	K	L	M	N	O	P	Q	R	S	T	U	V	W	X	Y	Z	ZA	ZB
RAM Pickup	Push-to-start 2013	•	•	•	•																								

### Foot Brake connector Connecteur du frein (ped)

Foot-Brake  
Green/Brown  
Frein (ped)  
Vert/Brun

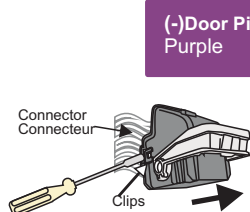


### At Parking-Light switch Au commutateur des lumières de stationnement

Parking Lights  
White/Brown  
Feux de  
stationnement  
Blanc/Brun



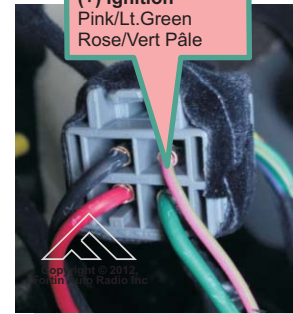
### BCM, Driver firewall BCM, mur Pare-feu conducteur



Pull the clips to release the cover of the connector.  
Soulevez les clips pour sortir le couvert du connecteur.

### Near to Start button. Prêt du bouton Démarrage.

(+) Ignition  
Pink/Lt.Green  
Rose/Vert Pâle

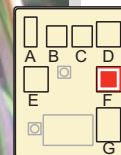


### OBD-II connector Connecteur OBD-II

CAN HIGH Pin 6  
Gray/White | Gris/Blanc



CAN LOW Pin 14  
Yellow | Jaune



HARDWARE VERSION  
VERSION DU MATÉRIEL

Minimum **6**

FIRMWARE VERSION  
VERSION DU LOGICIEL

**74. [01]**  
CHRYSLER Minimum

This manual may change without notice.  
www.ifar.ca for latest version.  
Ce Guide peut faire l'objet de changement sans préavis.  
www.ifar.ca pour la récente version.



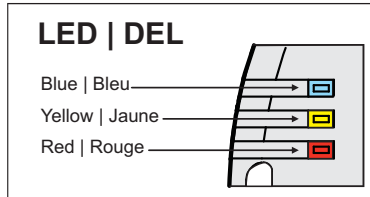
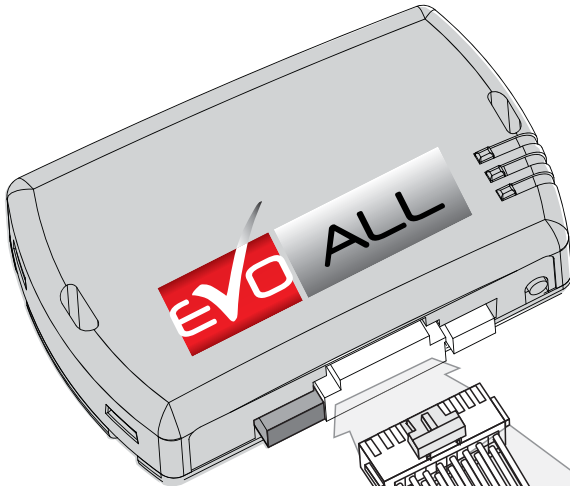
### Parts required (not included)

- 1x 1Amp Diode
- 1x 5Amp Fuse
- 1x 1K ohm resistor
- 1x T-Harness **THAR-CHR3**
- 1x **FLASH LINK UPDATER 2**,
- 1x **FLASH LINK MANAGER** software
- 1x Microsoft Windows Computer with Internet connection

### Pièces requises (non incluses)

- 1x diode 1Amp
- 1x fusible 5Amp
- 1x Résistance 1K ohm
- 1x Harnais en T **THAR-CHR3**
- 1x **FLASH LINK UPDATER 2**,
- 1x Programme **FLASH LINK MANAGER**
- 1x Ordinateur Microsoft Windows avec connection Internet

**PARTS REQUIRED | PIÈCES REQUISES**



**A 20 PIN CONNECTOR: MAIN HARNESS | HARNAIS PRINCIPAL (WHITE|BLANC)**

Foot Brake   Frein (pied) Signal	Black   Noir	11	1	Yellow   Jaune	Ignition
Tachometer	Pink   Rose	12	2	Purple   Mauve	Lock   Verrouille
Trunk Release   Valise	Yellow/Black   Jaune/Noir	13	3	Purple/White   Mauve/Blanc	Unlock   Déverrouille
Hand Brake   Frein à Main Signal	Brown/White   Brun/Blanc	14	4	Green   Vert	Door Status   Statuts Portes
Hood Status   Capot Statuts	Pink/Black   Rose/Noir	15	5	White   Blanc	Trunk Status   Statuts Valise
See configuration	Purple/Yellow   Mauve/Jaune	16	6	Orange	(-) Sliding Door Left
See configuration	Green/White   Vert/Blanc	17	7	Orange/Black   Orange/Noir	(-) Sliding Door Right
See configuration	Green/Red   Vert/Rouge	18	8	Dk. Blue   Bleu foncé	GWR (Ground While Running)
See configuration	White/Black   Blanc/Noir	19	9	Red/Blue   Rouge/Bleu	See configuration
See configuration	Lt. Blue   Bleu Pâle	20	10	Lt. Blue/Black   Bleu Pâle/Noir	See configuration

**HARDWARE VERSION**  
VERSION DU MATÉRIEL  
Minimum **6**

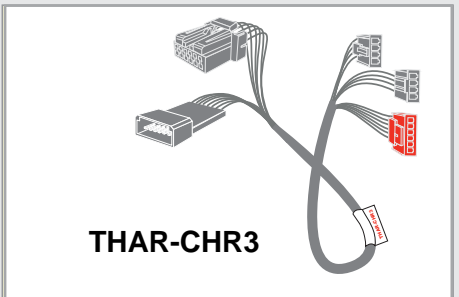
**FIRMWARE VERSION**  
VERSION DU LOGICIEL  
Minimum **EVO ALL**

**1x** 5Amp Fuse

**1x** 1A Diode

**FLASH LINK UPDATER 2**

**FLASH LINK MANAGER**  
SOFTWARE | PROGRAMME



Microsoft Windows Computer & Internet connection  
Ordinateur Microsoft Windows & connection Internet

**FORTIN** ELECTRONIC SYSTEMS  
**HARDWARE VERSION**  
**FIRMWARE VERSION**  
Date: xx-xx

**EVO-ALL**  
INTERFACE MODULE  
PATENTS PENDING US: 2007-228827-A1  
Made in Canada www.fortinbypass.com

Service No : 000 102 04 2536

Module label | Étiquette sur le module

**Notice: Updated Firmware and Installation Guides**  
Updated firmware and installation guides are posted on our web site on a regular basis. We recommend that you update this module to the latest firmware and download the latest installation guide(s) prior to the installation of this product.

**Notice: Mise à jour microprogramme et Guides d'installations**  
Des mises à jour du Firmware (microprogramme) et des guides d'installation sont mis en ligne régulièrement. Vérifiez que vous avez bien la dernière version logiciel et le dernier guide d'installation avant l'installation de ce produit.

**NOTE**

**12V BATTERY**



**ATTENTION  
THE T-HARNESS CURRENT  
IS LIMITED AT 10 AMP MAXIMUM.**

If the parking lights (+) require more than 10Amp. connect the remote-starter's power directly to the vehicles battery with the appropriate fuse.

Some remote starters can not be powered through Data-Link. In these cases connect the remote starter's fused 12V power wire directly to the T-Harness.

**12V BATTERIE**

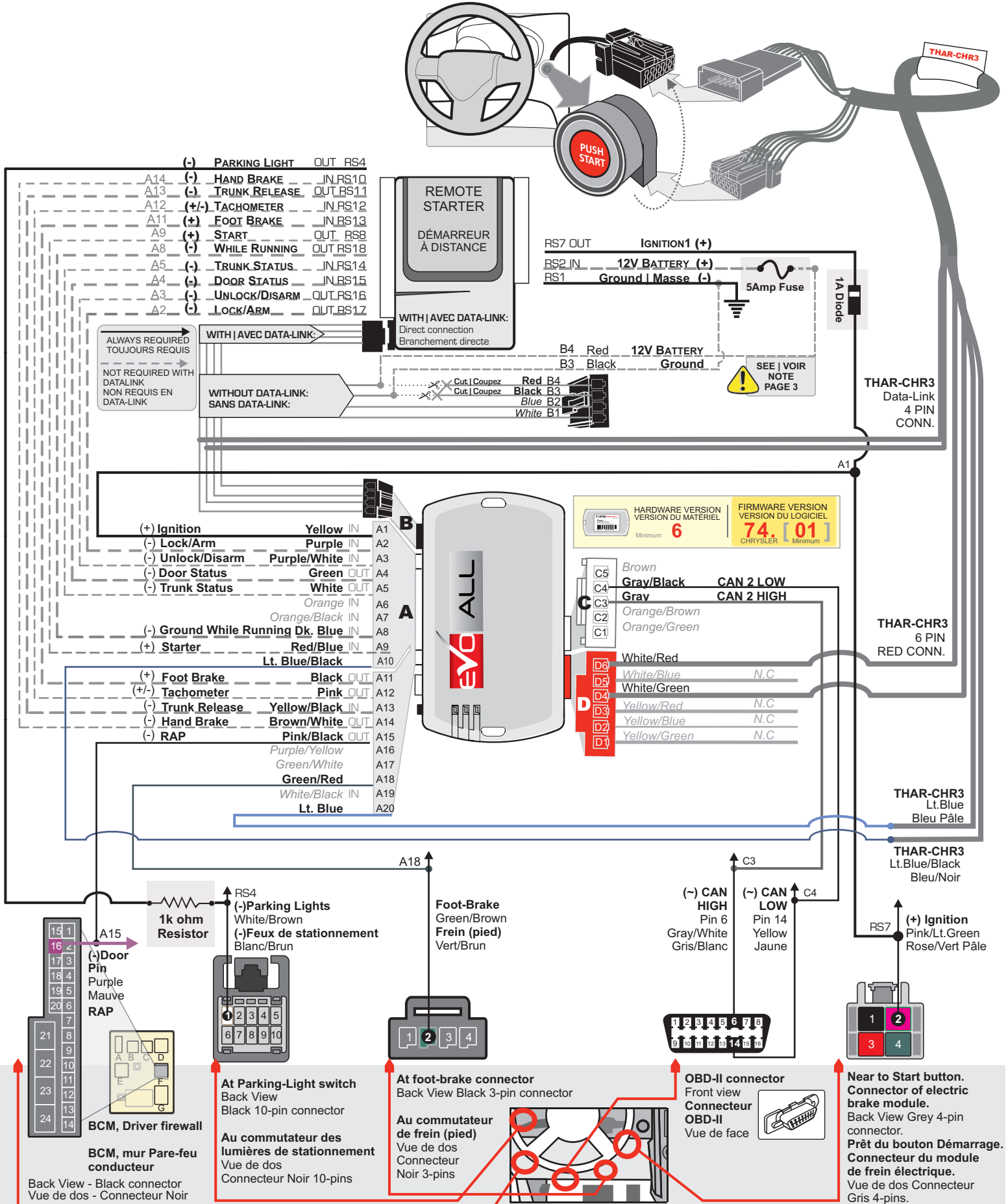


**ATTENTION LE COURANT DU 12V  
PROVENANT DU HARNAIS-EN-T EST LIMITÉ À  
10 AMPÈRES MAXIMUM.**

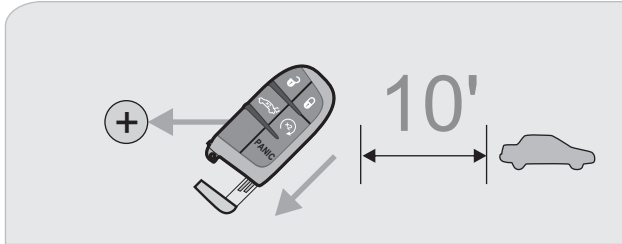
Si les lumières de stationnement (+) requièrent plus de 10 Ampères, branchez le 12V du démarreur à distance directement à la batterie du véhicule avec le fusible approprié.

Certains démarreurs à distance NE peuvent PAS être alimentés par le Data-Link. Dans ce cas, branchez le 12V (avec fusible) du démarreur à distance directement au harnais-en-T.

**CONNECTION GUIDE | GUIDE DE BRANCHEMENTS**



**PROGRAMMING PROCEDURE 1/3 | PROCÉDURE DE PROGRAMMATION 1/3**



**Remove** the valet key from the back of the OEM remote.  
**Remove** the battery from the OEM remote.  
**Keep** the other OEM remotes at least 3 meters (10 feet) away from the vehicle to proceed.

**Retirez** la clé valet du dos de la télécommande d'origine.  
**Retirez** la pile de la télécommande d'origine.  
**Éloignez** les autres télécommandes d'origine du véhicule (10 pieds / 3 mètres min) pour procéder à la programmation.

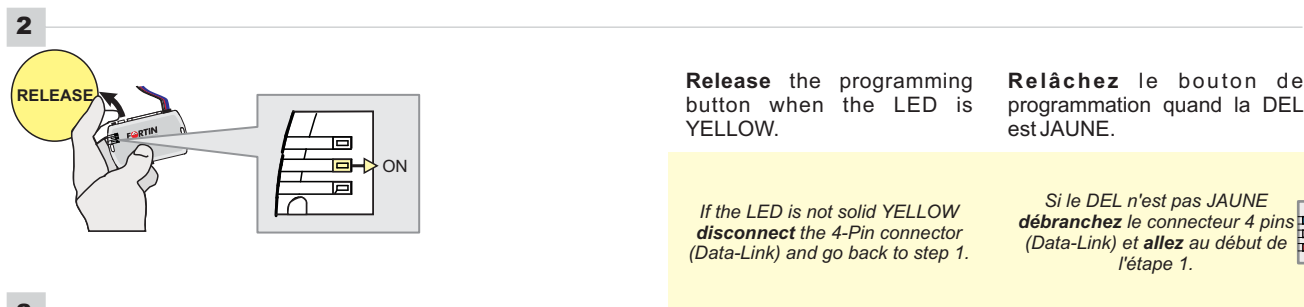
**1**



**Press and hold** the programming button:  
**Insert** the 4-Pin (Data-Link) connector.

**Appuyez et maintenez enfoncé** le bouton de programmation:  
**Insérez** le connecteur 4 pins (Data-Link)

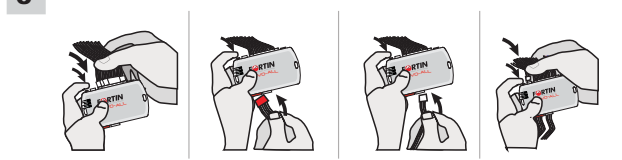
**2**



**Release** the programming button when the LED is **YELLOW**.  
*If the LED is not solid YELLOW disconnect the 4-Pin connector (Data-Link) and go back to step 1.*

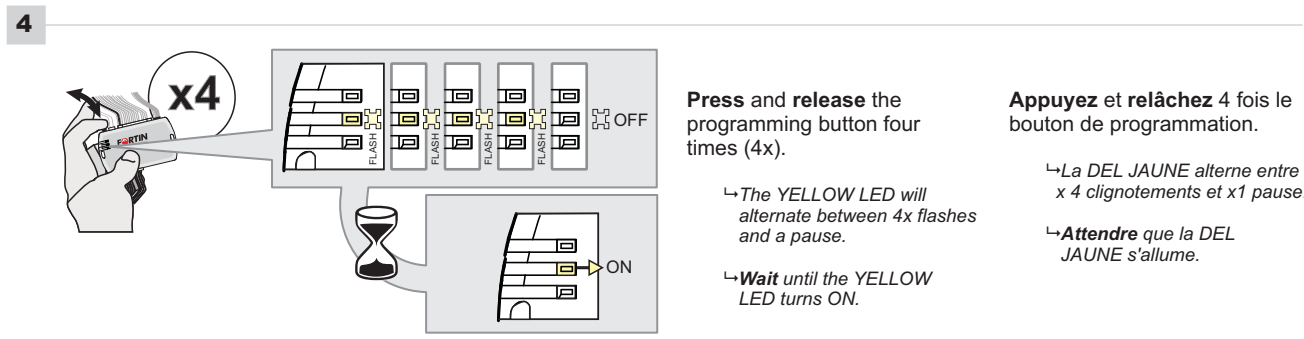
**Relâchez** le bouton de programmation quand la DEL est **JAUNE**.  
*Si le DEL n'est pas JAUNE débranchez le connecteur 4 pins (Data-Link) et allez au début de l'étape 1.*

**3**



**Insert** the required remaining connectors.  
**Insérez** les connecteurs requis restants.

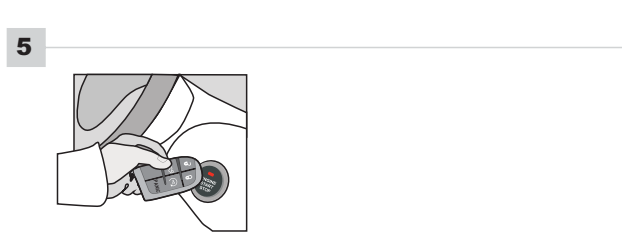
**4**



**Press and release** the programming button four times (4x).  
↳ The **YELLOW** LED will alternate between 4x flashes and a pause.  
↳ **Wait** until the **YELLOW** LED turns ON.

**Appuyez et relâchez** 4 fois le bouton de programmation.  
↳ La DEL **JAUNE** alterne entre x 4 clignotements et x1 pause.  
↳ **Attendez** que la DEL **JAUNE** s'allume.

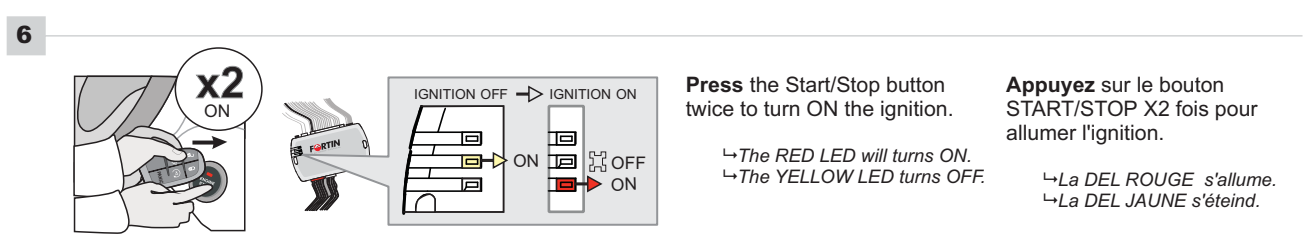
**5**



**Place** the OEM remote (no battery) close to the front of **START/STOP** button exactly as shown.  
Do not move the OEM remote for the following step.

**Approchez** la télécommande d'origine (sans batterie) devant le bouton **START/STOP** exactement comme illustrée.  
Ne pas bouger la télécommande d'origine pour l'étape suivante.

**6**



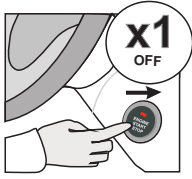
**Press** the Start/Stop button twice to turn ON the ignition.  
↳ The **RED** LED will turn ON.  
↳ The **YELLOW** LED turns OFF.

**Appuyez** sur le bouton **START/STOP** X2 fois pour allumer l'ignition.  
↳ La DEL **ROUGE** s'allume.  
↳ La DEL **JAUNE** s'éteint.



**PROGRAMMING PROCEDURE 2/3 | PROCÉDURE DE PROGRAMMATION 2/3**

7



**Press and release** the START/STOP button once to shut off the ignition.

**Appuyez et relâchez** le bouton START/STOP pour éteindre l'ignition.

8



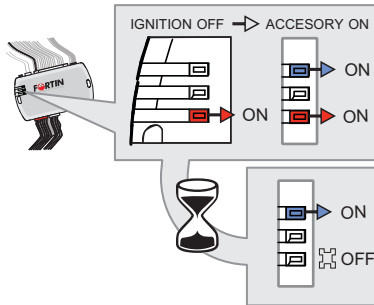
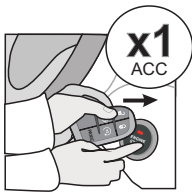
**Place** the OEM remote (no battery) close to the front of START/STOP button as shown.

**Approchez** la télécommande d'origine (sans batterie) devant le bouton START/STOP comme illustrée.

Do not move the OEM remote for the following step.

Ne pas bouger la télécommande d'origine pour l'étape suivante.

9



**Press and release** the START/STOP button once to turn ON the ACCESSORY.

**Appuyez et relâchez** le bouton START/STOP pour allumer l'ACCESSOIRE.

↳ The RED and BLUE LED will turn ON.

↳ La DEL ROUGE et BLEU s'allument.

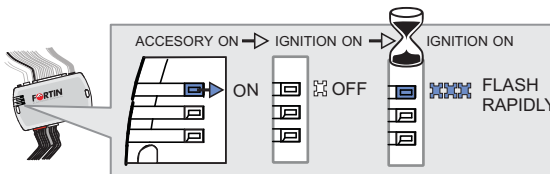
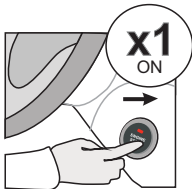
↳ Wait for The RED LED to turn OFF

↳ Attendre que La DEL ROUGE s'éteigne

↳ BLUE LED remains solide.

↳ La DEL BLEUE reste allumée solide.

10



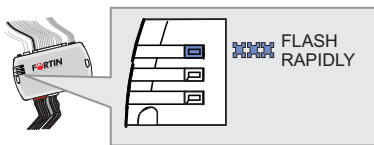
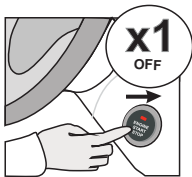
**Press and release** START/STOP button once to turn ON the ignition.

**Appuyez et relâchez** le bouton START/STOP pour allumer l'ignition.

↳ Wait until the BLUE LED flash rapidly.

↳ Attendre que la DEL BLEU clignote rapidement.

11



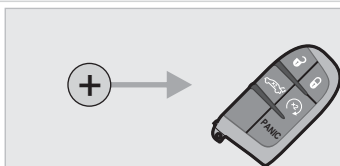
**Press and release** the START/STOP button once to shut off the ignition.

**Appuyez et relâchez** 1 fois sur le bouton START/STOP pour éteindre l'ignition.

↳ The BLUE LED continues to flash rapidly.

↳ La DEL BLEU continue de clignoter rapidement.

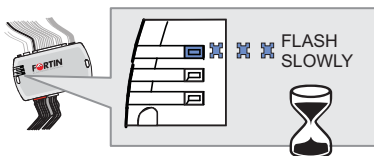
12



**Reinsert** the battery in the OEM remote.

**Réinsérez** la pile dans la télécommande d'origine.

13



**Unlock** the doors with the OEM remote.

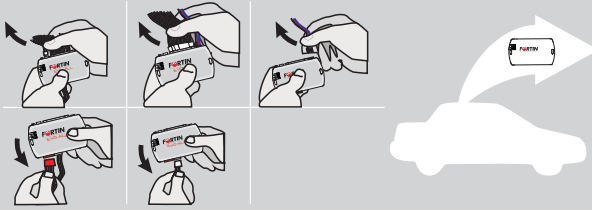
**Déverrouillez** les portes avec la télécommande d'origine.

↳ Wait until the BLUE flash slowly.

↳ Attendre que la DEL BLEU clignote lentement.

**PROGRAMMING PROCEDURE 3/3 | PROCÉDURE DE PROGRAMMATION 3/3**

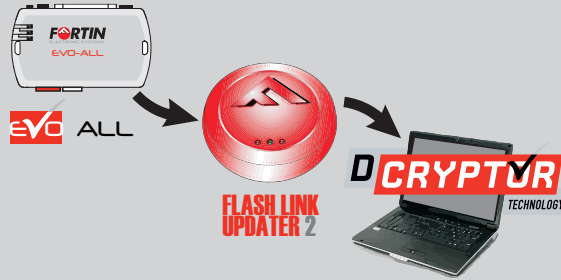
14



**Disconnect** all EVO-ALL connectors.

**Débranchez** tous les connecteurs du EVO-ALL.

15



**Connect** the module to the FLASH LINK UPDATER 2 and **visit** the DCryptor menu in the Flash-Link Manager .

**Branchez** le module au FLASH LINK UPDATER 2 et **visitez** le menu DCryptor dans le Flash-Link Manager.

**Parts required** (not included)  
**Pièces requises** (non incluses)



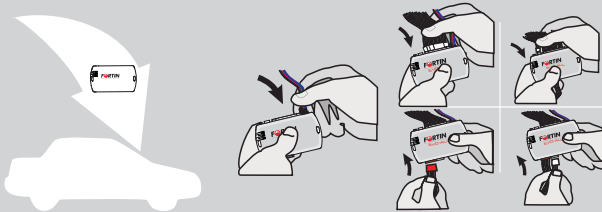
**FLASH LINK UPDATER 2**

**FLASH LINK MANAGER**  
SOFTWARE | PROGRAMME



Microsoft Windows  
Computer with  
Internet connection  
Ordinateur Microsoft  
Windows avec  
connection Internet

16



**Reconnect** the 4-Pin (Data-Link) connector and after all the remaining connector.

**Rebranchez** le connecteur 4-pins (Data-Link) et après tous les connecteurs du EVO-ALL.



*The module is now programmed.  
Le module est programmé.*



**REMOTE STARTER / ALARM VERIFICATION  
PROCEDURE | PROCÉDURE DE VÉRIFICATION  
DU DÉMARREUR À DISTANCE / ALARME**

**Test** the remote starter. **Remote start** the vehicle.  
**Testez** le démarreur à distance. **Démarrez** le véhicule à distance.

**REMOTE STARTER FUNCTIONALITY | FONCTIONNALITÉ DU DÉMARREUR À DISTANCE**



All doors must be closed.

Toutes les portes doivent être fermées



**Remote start** the vehicle.

**Démarrez à distance.**

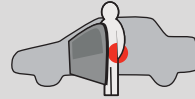


**Unlock** the doors with either:

- The OEM remote
- The remote-starter remote
- Or the proximity remote

**Déverrouillez** les portes avec soit

- la télécommande d'origine
- la télécommande du démarreur à distance
- ou la télécommande de proximité.



**Enter** the vehicle with the Intelligent Key.

**Entrez** dans le véhicule avec la clé intelligente sur vous



The vehicle can now be put in to gear and driven.

Vous êtes maintenant prêt à embrayer et prendre la route.



If the vehicle is not unlocked with one of these conditions as soon as any door is opened the module will shut down the remote-starter and the vehicle.

Si le véhicule n'est pas déverrouillé avec l'une de ces conditions, à l'ouverture de l'une des portes le module va éteindre le démarreur à distance et le véhicule.





Module label | Étiquette sur le module

### Notice: Updated Firmware and Installation Guides

Updated firmware and installation guides are posted on our web site on a regular basis. We recommend that you update this module to the latest firmware and download the latest installation guide(s) prior to the installation of this product.

### Notice: Mise à jour microprogramme et Guides d'installations

Des mises à jour du Firmware (microprogramme) et des guides d'installation sont mis en ligne régulièrement. Vérifiez que vous avez bien la dernière version logiciel et le dernier guide d'installation avant l'installation de ce produit.

## WARNING

The information on this sheet is provided on an (as is) basis with no representation or warranty of accuracy whatsoever. It is the sole responsibility of the installer to check and verify any circuit before connecting to it. Only a computer safe logic probe or digital multimeter should be used. FORTIN ELECTRONIC SYSTEMS assumes absolutely no liability or responsibility whatsoever pertaining to the accuracy or currency of the information supplied. The installation in every case is the sole responsibility of the installer performing the work and FORTIN ELECTRONIC SYSTEMS assumes no liability or responsibility whatsoever resulting from any type of installation, whether performed properly, improperly or any other way. Neither the manufacturer or distributor of this module is responsible of damages of any kind indirectly or directly caused by this module, except for the replacement of this module in case of manufacturing defects. This module must be installed by qualified technician. The information supplied is a guide only. This instruction guide may change without notice. Visit [www.fortinbypass.com](http://www.fortinbypass.com) to get the latest version.

## MISE EN GARDE

L'information de ce guide est fournie sur la base de représentation (telle quelle) sans aucune garantie de précision et d'exactitude. Il est de la seule responsabilité de l'installateur de vérifier tous les fils et circuits avant d'effectuer les connexions. Seuls une sonde logique ou un multimètre digital doivent être utilisés. FORTIN SYSTÈMES ÉLECTRONIQUES n'assume aucune responsabilité de l'exactitude de l'information fournie. L'installation (dans chaque cas) est la responsabilité de l'installateur effectuant le travail. FORTIN SYSTÈMES ÉLECTRONIQUES n'assume aucune responsabilité suite à l'installation, que celle-ci soit bonne, mauvaise ou de n'importe autre type. Ni le manufacturier, ni le distributeur ne se considèrent responsables des dommages causés ou ayant pu être causés, indirectement ou directement, par ce module, excepté le remplacement de ce module en cas de défectuosité de fabrication. Ce module doit être installé par un technicien qualifié. L'information fournie dans ce guide est une suggestion. Ce guide d'instruction peut faire l'objet de changement sans préavis. Consultez le [www.fortinbypass.com](http://www.fortinbypass.com) pour voir la plus récente version.

Copyright © 2006-2012, FORTIN AUTO RADIO INC ALL RIGHTS RESERVED PATENT PENDING



## TECH SUPPORT

Tél: 514-255-HELP (4357)  
1-877-336-7797



## ADDENDUM GUIDE

[www.fortinbypass.com](http://www.fortinbypass.com)

WEB UPDATE | MISE À JOUR INTERNET

