

**REGULAR INSTALLATION  
INSTALLATION RÉGULIÈRE**

 ADDENDUM - SUGGESTED WIRING CONFIGURATION  
 ADDENDA - SCHÉMA DE BRANCHEMENT SUGGÉRÉ


Vehicle functions supported in this diagram (functional if equipped) | Fonctions du véhicule supportées dans ce diagramme (fonctionnelles si équipé)

VEHICLE VEHICULES	YEARS ANNÉES	Immobilizer bypass Contournement d'immobilisateur	T-Harness available (sold separately) Harnais en T disponible (vendu séparément)	Lock	Unlock	Arm	Disarm	RAP Disable	Tachometer	Door Status	Hood Status	Hand-Brake Status	Foot-Brake Status	PK3, Passlock	OEM Remote monitoring
<b>OPEL</b>															
Astra J / GTC	2009-2018	•	•	•	•	•	•	•	•	•	•	•	•	•	•
Corsa E	2014-2018	•	•	•	•	•	•	•	•	•	•	•	•	•	•
Insigna	2009-2018	•	•	•	•	•	•	•	•	•	•	•	•	•	•
Insigna Country Tourer	2017-2018	•	•	•	•	•	•	•	•	•	•	•	•	•	•
Insigna II	2017-2018	•	•	•	•	•	•	•	•	•	•	•	•	•	•
Mokka	2012-2017	•	•	•	•	•	•	•	•	•	•	•	•	•	•
Mokka X	2016-2018	•	•	•	•	•	•	•	•	•	•	•	•	•	•
Zafira C	2011-2018	•	•	•	•	•	•	•	•	•	•	•	•	•	•

HARDWARE VERSION  
VERSION MATÉRIELLE

MINIMUM **6**

FIRMWARE VERSION  
VERSION LOGICIELLE

**70.[38]**

GM MINIMUM

To add the firmware version and the options,  
use the **FLASH LINK UPDATER**  
or **FLASH LINK MOBILE** tool, sold separately.  
Pour ajouter la version logicielle et les options, utilisez l'outil **FLASH LINK UPDATER** ou **FLASH LINK MOBILE**, vendu séparément.

UNIT OPTION OPTION UNITE	DESCRIPTION
<b>C1</b>	<p><b>Program bypass option:</b> Programmez l'option du contournement:</p> <p>OEM Remote status (Lock/Unlock) monitoring Suivi des status (Verrouillage/Déverrouillage) de la télécommande d'origine</p>

**ATTENTION!**

DATE: XX-XX

**E5**

**OFF  
NON**

**ON  
OUI**

**SPECIAL FUNCTIONS:  
BY DEFAULT DEACTIVATED  
FONCTION SPECIAL  
PAR DEFAUT DESACTIVÉ**

**MANUFACTURED MODULES  
BETWEEN: 04/2018 TO 04/2019  
MODULES MANUFACTURÉS  
ENTRE: 04/2018 AU 04/2019**

Parts required (Not included)	Pièce(s) requise(s) (Non incluse(s))
<p>1X Fuse</p>	<p>1X Fusible</p>

**MANDATORY INSTALL | INSTALLATION OBLIGATOIRE**
**\*HOOD PIN**


**HOOD STATUS:** THE HOOD PIN SWITCH MUST BE INSTALLED IF THE VEHICLE CAN BE REMOTE STARTED WITH THE HOOD OPEN.

**CONTACT DE CAPOT**

**STATUT DE CAPOT:** LE CONTACT DE CAPOT, DOIT ÊTRE INSTALLÉ SI LE VÉHICULE PEUT DÉMARRER À DISTANCE, LORSQUE LE CAPOT EST OUVERT.

**Notice:** the installation of safety elements are mandatory. The hood pin is an essential security element and must be installed.

**Notice:** l'installation des éléments de sécurité est obligatoire. Le contact de capot est un élément de sécurité essentiel et doit absolument être installé.

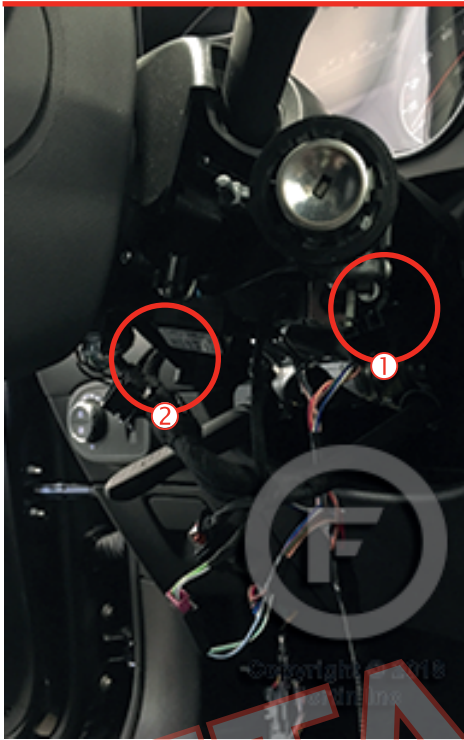
THIS MODULE MUST BE INSTALLED BY A QUALIFIED TECHNICIAN. A WRONG CONNECTION CAN CAUSE PERMANENT DAMAGE TO THE VEHICLE.

CE MODULE DOIT ÊTRE INSTALLÉ PAR UN TECHNICIEN QUALIFIÉ, TOUTE ERREUR DANS LES BRANCHEMENTS PEUT OCCASIONNER DES DOMMAGES PERMANENTS AU VÉHICULE.

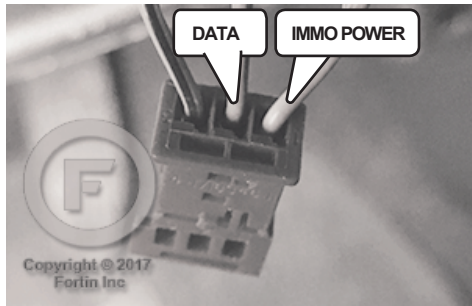
DESCRIPTION | DESCRIPTION

AT IGNITION SWITCH  
AU COMMUTATEUR D'IGNITION

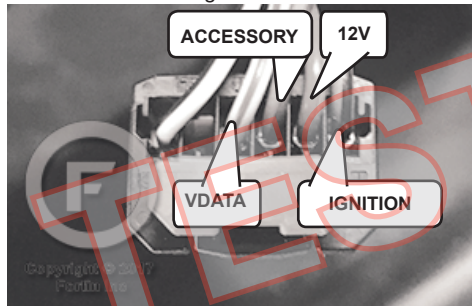
Ignition barrel  
Barillet d'ignition



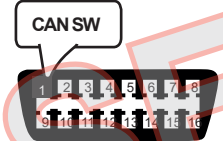
② IMMO connector  
Connecteur IMMO



① Ignition Connector  
Connecteur d'ignition

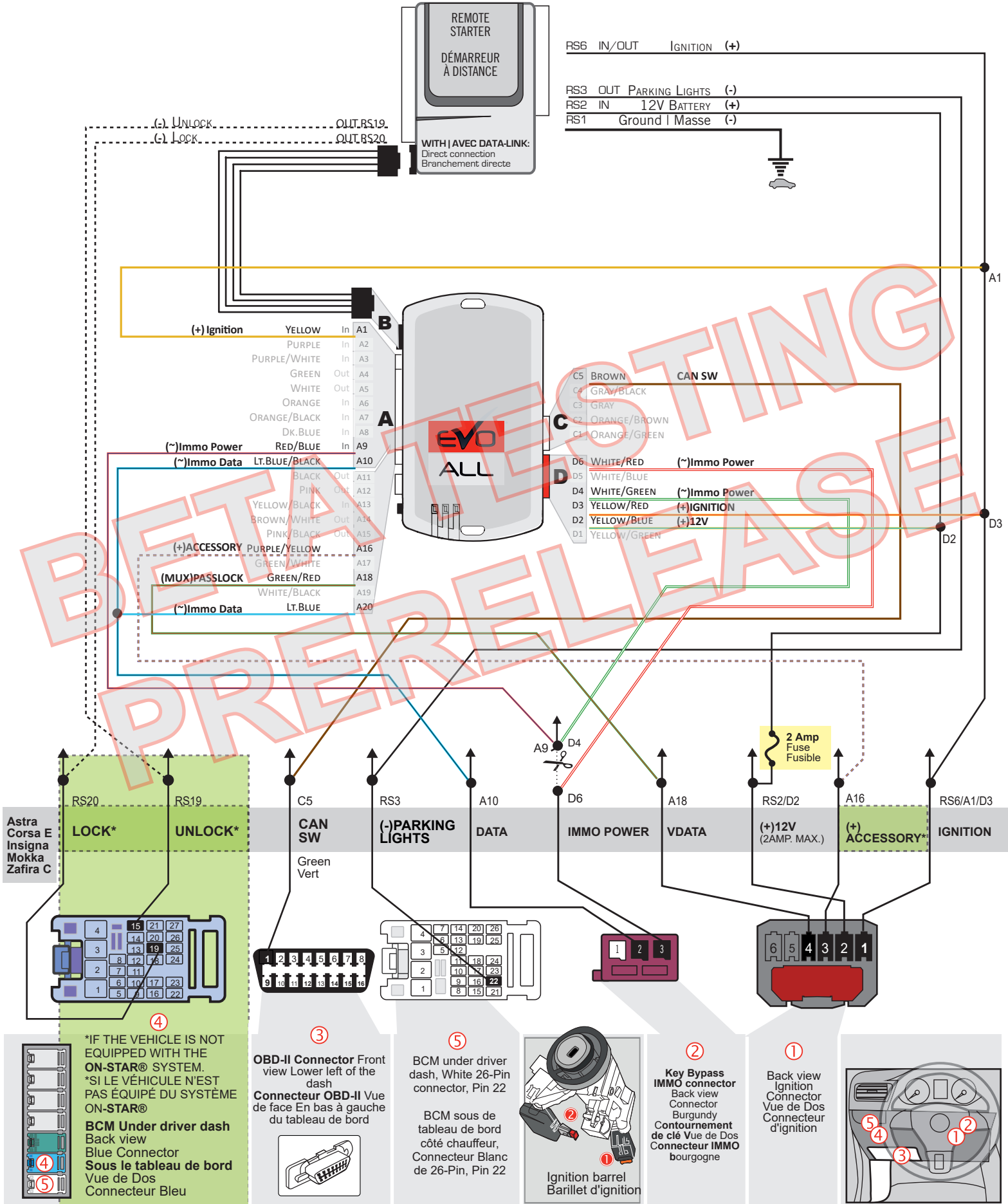


④ OBDII

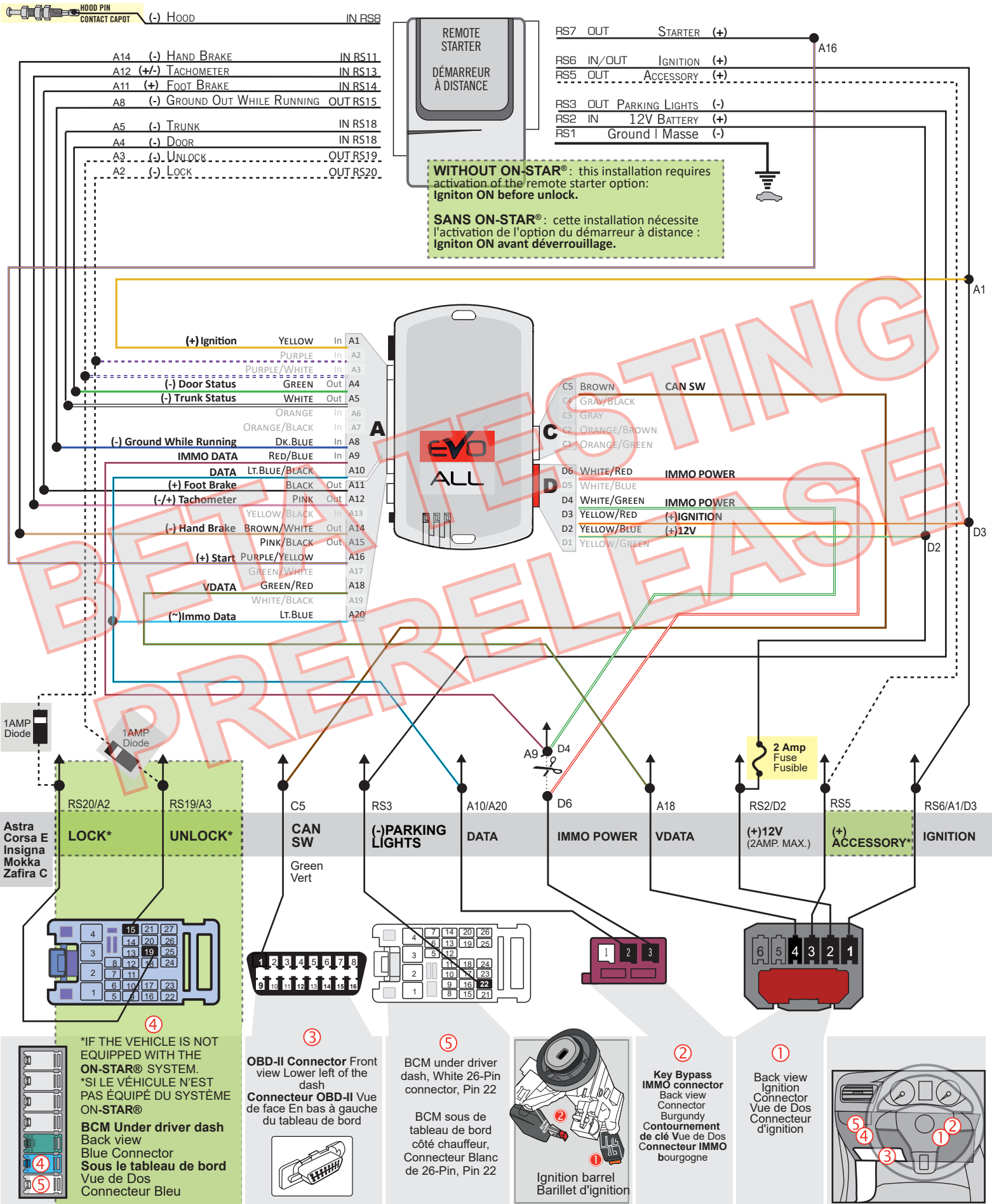


BETA TESTING  
PRERELEASE


WIRING CONNECTION WITH DATA-LINK | GUIDE DE BRANCHEMENTS AVEC DATA-LINK



WIRING CONNECTION WITHOUT DATA-LINK | GUIDE DE BRANCHEMENTS SANS DATA-LINK



**DCRYPTOR PROGRAMMING PROCEDURE | PROCÉDURE DE PROGRAMMATION AVEC DCRYPTOR**

 Parts required (not included) Pièces requises (non incluses)

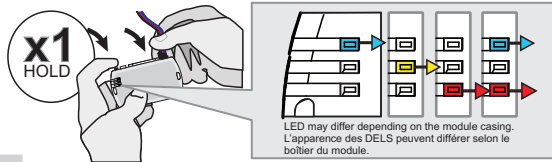
- 1x  **FLASH LINK UPDATER,**
- 1x  **FLASH LINK MANAGER**  
SOFTWARE | PROGRAMME
- 1x  Microsoft Windows Computer with Internet connection  
Ordinateur Microsoft Windows avec connection Internet

OR  
OU

- 1x  **FLASH LINK MOBILE**
- 1x  **FLASH LINK MOBILE APP**
- 1x  Smartphone Android or iOS with Internet connection  
(Internet provider charges may apply)  
Téléphone Intelligent Android ou iOS avec connection Internet (des frais de fournisseur Internet peuvent s'appliquer)



1



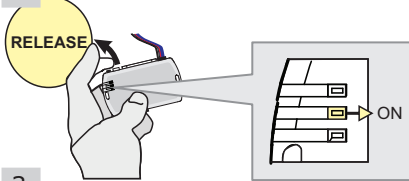
**Press and hold the programming button:**  
**Connect the 4-PIN Data-link harness (Black connector).**

↳ The Blue, Red, Yellow and Blue & Red LEDs will alternatively illuminate.

**Appuyez et maintenir enfoncé le bouton de programmation:**  
 **Branchez le harnais Data-Link à 4-Broches (connecteur Noir)**

↳ Les DELs Bleue, Rouge, Jaune et Bleue & Rouge s'allumeront alternativement.

2

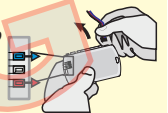


**Release the programming button when the LED is YELLOW.**

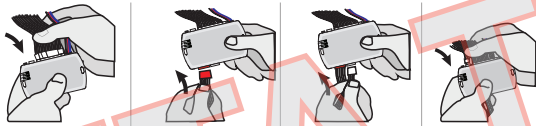
**Relâchez le bouton de programmation quand la DEL est JAUNE.**

*If the LED is not solid YELLOW disconnect the 4-Pin connector (Data-Link) and go back to step 1.*

*Si le DEL n'est pas JAUNE débranchez le connecteur 4 pins (Data-Link) et allez au début de l'étape 1.*



3



**Insert the required remaining connectors.**

**Insérez les connecteurs requis restants.**

4



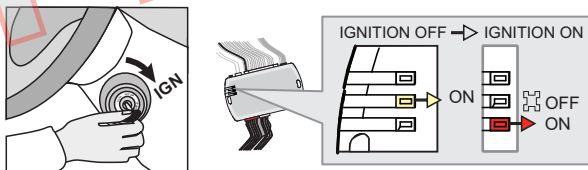
**Press and release the programming button five times (5x).**

↳ The YELLOW LED will alternate between 5x flashes and a pause.  
↳ Wait until the YELLOW LED turns ON.

**Appuyez et relâchez 5 fois le bouton de programmation.**

↳ La DEL JAUNE alterne entre x5 clignotements et x1 pause.  
↳ Attendre que la DEL JAUNE s'allume.

5



**Turn the key to the Ignition ON/RUN position.**

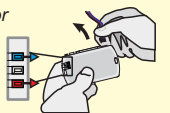
↳ The RED LED will turn ON.  
↳ The YELLOW LED turns OFF.

**Tournez la clé à Ignition.**

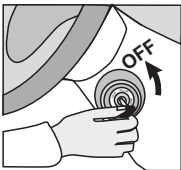
↳ La DEL ROUGE s'allume.  
↳ La DEL JAUNE s'éteint.

*If the LED is not solid RED disconnect the 4-Pin connector (Data-Link) and go back to step 1.*

*Si le DEL n'est pas ROUGE solide débranchez le connecteur 4 pins (Data-Link) et allez au début de l'étape 1.*



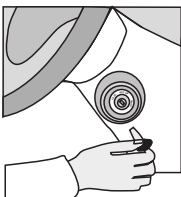
6



**Turn the key to the OFF position.**

**Tournez la clé à la position Arrêt (OFF).**

7



**Remove the key from the Ignition barrel.**

**Retirez la clé du contact.**

**KEY BYPASS PROGRAMMING PROCEDURE 2/2 | PROCÉDURE DE PROGRAMMATION CONTOURNEMENT DE CLÉ 2/2**

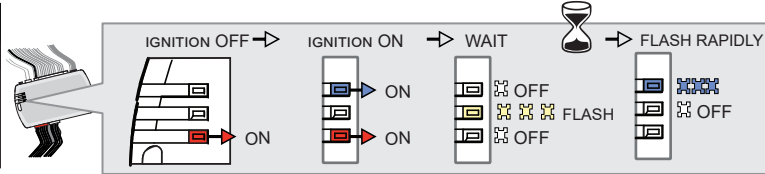
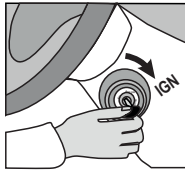
8



Wait 5 seconds.

Attendez 5 secondes.

9



If the LEDs do not react as shown, disconnect the 4-Pin connector (Data-Link) and go back to step 1.  
Si les DELs ne réagissent pas comme démontré, débranchez le connecteur 4 pins (Data-Link) et allez au début de l'étape 1.

Turn the Ignition to the ON position.  
↳ The BLUE LED will turn ON.  
↳ Wait, the BLUE & RED LED will turn OFF.  
↳ Wait, the YELLOW LED will Flash.  
↳ Wait, the YELLOW LED will turn OFF.  
↳ Wait, the BLUE LED will Flash rapidly.

Tournez la clé à ON.  
↳ La DEL BLEU s'allume.  
↳ Attendez que la DEL BLEU et la DEL ROUGE éteignent.  
↳ Attendez que la DEL JAUNE clignote.  
↳ Attendez que la DEL JAUNE s'éteigne.  
↳ Attendez que la DEL BLEU clignote rapidement.

10

WITH DATA-LINK AVEC DATA-LINK



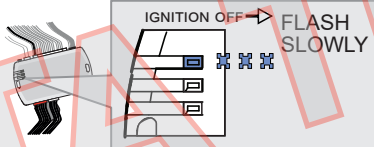
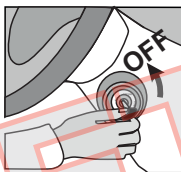
WITHOUT ON-STAR®

SANS ON-STAR®

Press and release the programming button once (1x).

Appuyez et relâchez 1 fois le bouton de programmation.

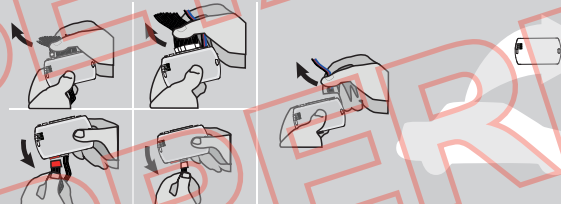
11



Turn the key to the OFF position.  
↳ the BLUE LED flash slowly.

Tournez la clé à la position Arrêt (OFF).  
↳ La DEL BLEU clignote lentement.

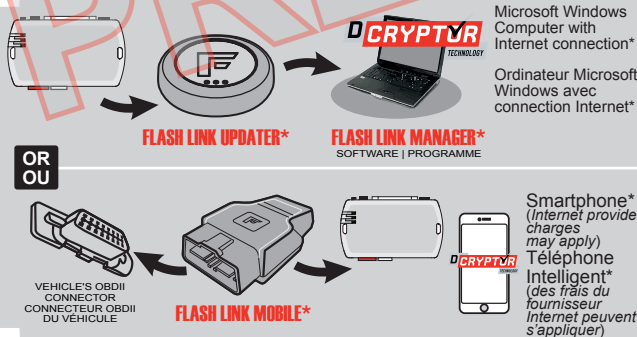
12



Disconnect all the connectors and after the Data-Link (4-pins) connector.

Débranchez tous les connecteurs et ensuite le connecteur Data-Link (4-pins).

13

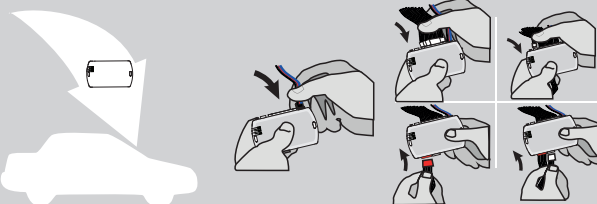


Use the tool: FLASH LINK UPDATER or FLASH LINK MOBILE to visit the DCRYPTOR menu.

Utilisez l'outil: FLASH LINK UPDATER ou FLASH LINK MOBILE pour visitez le menu DCRYPTOR.

\*Parts required (not included) \*Pièces requises (non incluses)

14



AFTER DCRYPTOR PROGRAMMING COMPLETED Go back to the vehicle and reconnect the 4-Pin (Data-Link) connector and after, all the remaining connector.

APRÈS LA PROCÉDURE DE PROGRAMMATION DCRYPTOR COMPLÉTÉE : retournez au véhicule et rebranchez le connecteur 4-pins (Data-Link) et après, tous les connecteurs du EVO-ALL.



The module is now programmed. Le module est programmé.



REMOTE STARTER / ALARM VERIFICATION PROCEDURE | PROCÉDURE DE VÉRIFICATION DU DÉMARREUR À DISTANCE / ALARME

Test the remote starter. Remote start the vehicle. Testez le démarreur à distance. Démarrez le véhicule à distance.



Module label | Étiquette sur le module

### Notice: Updated Firmware and Installation Guides

Updated firmware and installation guides are posted on our web site on a regular basis. We recommend that you update this module to the latest firmware and download the latest installation guide(s) prior to the installation of this product.

### Notice: Mise à jour microprogramme et Guides d'installations

Des mises à jour du Firmware (microprogramme) et des guides d'installation sont mis en ligne régulièrement. Vérifiez que vous avez bien la dernière version logiciel et le dernier guide d'installation avant l'installation de ce produit.

### WARNING

The information on this sheet is provided on an (as is) basis with no representation or warranty of accuracy whatsoever. It is the sole responsibility of the installer to check and verify any circuit before connecting to it. Only a computer safe logic probe or digital multimeter should be used. FORTIN ELECTRONIC SYSTEMS assumes absolutely no liability or responsibility whatsoever pertaining to the accuracy or currency of the information supplied. The installation in every case is the sole responsibility of the installer performing the work and FORTIN ELECTRONIC SYSTEMS assumes no liability or responsibility whatsoever resulting from any type of installation, whether performed properly, improperly or any other way. Neither the manufacturer or distributor of this module is responsible of damages of any kind indirectly or directly caused by this module, except for the replacement of this module in case of manufacturing defects. This module must be installed by qualified technician. The information supplied is a guide only. This instruction guide may change without notice. Visit [www.fortinbypass.com](http://www.fortinbypass.com) to get the latest version.

### MISE EN GARDE

L'information de ce guide est fournie sur la base de représentation (telle quelle) sans aucune garantie de précision et d'exactitude. Il est de la seule responsabilité de l'installateur de vérifier tous les fils et circuits avant d'effectuer les connexions. Seuls une sonde logique ou un multimètre digital doivent être utilisés. FORTIN SYSTÈMES ÉLECTRONIQUES n'assume aucune responsabilité de l'exactitude de l'information fournie. L'installation (dans chaque cas) est la responsabilité de l'installateur effectuant le travail. FORTIN SYSTÈMES ÉLECTRONIQUES n'assume aucune responsabilité suite à l'installation, que celle-ci soit bonne, mauvaise ou de n'importe autre type. Ni le manufacturier, ni le distributeur ne se considèrent responsables des dommages causés ou ayant pu être causés, indirectement ou directement, par ce module, excepté le remplacement de ce module en cas de défautuosité de fabrication. Ce module doit être installé par un technicien qualifié. L'information fournie dans ce guide est une suggestion. Ce guide d'instruction peut faire l'objet de changement sans préavis. Consultez le [www.fortinbypass.com](http://www.fortinbypass.com) pour voir la plus récente version.

Copyright © 2006-2018, FORTIN AUTO RADIO INC ALL RIGHTS RESERVED PATENT PENDING



### TECH SUPPORT

Tél: 514-255-HELP (4357)  
1-877-336-7797



### ADDENDUM GUIDE

[www.fortinbypass.com](http://www.fortinbypass.com)

WEB UPDATE | MISE À JOUR INTERNET

