

**STAND ALONE INSTALLATION  
INSTALLATION STAND ALONE**

 ADDENDUM - SUGGESTED WIRING CONFIGURATION  
 ADDENDA - SCHÉMA DE BRANCHEMENT SUGGÉRÉ

**ONLY COMPATIBLE WITH AUTOMATIC TRANSMISSION VEHICLES.  
 COMPATIBLE AVEC VÉHICULE À TRANSMISSION AUTOMATIQUE SEULEMENT.**


Vehicle functions supported in this diagram (functional if equipped) | Fonctions du véhicule supportées dans ce diagramme (fonctionnelles si équipé)

VEHICLE VEHICULES	YEARS ANNÉES	Immobilizer bypass Contournement d'immobilisateur	Lock	Unlock	Arm	Disarm	Tachometer	Door Status	Trunk Status	Hood Status*	Hand-Brake Status	Foot-Brake Status	PK3, Passlock	OEM remote Monitoring	
<b>CHEVROLET</b>															
Silverado 1500	2014-2018	•	•	•	•	•	•	•	•	•	•	•	•	•	
Silverado 2500-3500	2015-2018	•	•	•	•	•	•	•	•	•	•	•	•	•	
Suburban	2015-2017	•	•	•	•	•	•	•	•	•	•	•	•	•	
Tahoe	2015-2018	•	•	•	•	•	•	•	•	•	•	•	•	•	
<b>GM</b>															
Sierra 1500	2014-2018	•	•	•	•	•	•	•	•	•	•	•	•	•	
Sierra 2500-3500	2015-2018	•	•	•	•	•	•	•	•	•	•	•	•	•	
Yukon	2015-2018	•	•	•	•	•	•	•	•	•	•	•	•	•	

	HARDWARE VERSION VERSION MATÉRIELLE	FIRMWARE VERSION VERSION LOGICIELLE	To add the firmware version and the options, use the <b>FLASH LINK UPDATER</b> or <b>FLASH LINK MOBILE</b> tool, sold separately. Pour ajouter la version logicielle et les options, utilisez l'outil <b>FLASH LINK UPDATER</b> ou <b>FLASH LINK MOBILE</b> , vendu séparément.
	MINIMUM <b>6</b>	<b>70.[32]</b> GM MINIMUM	

	Program bypass option: Programmez l'option du contournement:	UNIT OPTION OPTION UNITE	DESCRIPTION
		C1	OEM Remote status (Lock/Unlock) monitoring Suivi des status (Verrouillage/Déverrouillage) de la télécommande d'origine

**MANDATORY INSTALL | INSTALLATION OBLIGATOIRE**
**\*HOOD PIN  
CONTACT  
DE CAPOT**


**HOOD STATUS:** THE HOOD PIN SWITCH MUST BE INSTALLED IF THE VEHICLE CAN BE REMOTE STARTED WITH THE HOOD OPEN.

**STATUT DE CAPOT:** LE CONTACT DE CAPOT, DOIT ÊTRE INSTALLÉ SI LE VÉHICULE PEUT DÉMARRER À DISTANCE, LORSQUE LE CAPOT EST OUVERT.

**Notice:** the installation of safety elements are mandatory. The hood pin is an essential security element and must be installed.

**Notice:** l'installation des éléments de sécurité est obligatoire. Le contact de capot est un élément de sécurité essentiel et doit absolument être installé.

THIS MODULE MUST BE INSTALLED BY A QUALIFIED TECHNICIAN. A WRONG CONNECTION CAN CAUSE PERMANENT DAMAGE TO THE VEHICLE.

CE MODULE DOIT ÊTRE INSTALLÉ PAR UN TECHNICIEN QUALIFIÉ, TOUTE ERREUR DANS LES BRANCHEMENTS PEUT OCCASIONNER DES DOMMAGES PERMANENTS AU VÉHICULE.

**PARTS REQUIRED (NOT INCLUDED) | PIÈCES REQUISES (NON INCLUSES)**

1x **FLASH LINK UPDATER, FLASH LINK MANAGER**  
SOFTWARE | PROGRAMME  
Microsoft Windows Computer with Internet connection  
Ordinateur Microsoft Windows avec connexion Internet

OR OU

1x **FLASH LINK MOBILE, FLASH LINK MOBILE APP**  
Smartphone *Android* or *iOS* with Internet connection (*provider charges may apply*).  
Téléphone Intelligent *Android* ou *iOS* avec connexion Internet (*frais du fournisseur Internet peuvent s'appliquer*).

**MANDATORY | OBLIGATOIRE**

HOOD PIN  
CONTACT DE CAPOT

REMOTE START SAFETY OVERRIDE SWITCH  
COMMUTEUR DE SÉCURITÉ DE DÉSACTIVATION DU DÉMARREUR À DISTANCE

VALET SWITCH  
COMMUTEUR VALET

Part #: RSPB available, Sold separately.  
Pièce #: RSPB disponible, vendu séparément.

**Notice:** the installation of safety elements are mandatory. The hood pin and the valet switch are essential security elements and must be installed.

**Notice:** l'installation des éléments de sécurité est obligatoire. Le contact de capot et le commutateur de valet sont des éléments de sécurité essentiels et doivent absolument être installés.

**STAND ALONE CONFIGURATION | CONFIGURATION EN DÉMARREUR AUTONOME**

	Program bypass option OEM Remote Stand Alone Remote Starter: Programmez l'option du contournement Démarreur à distance Autonome avec télécommande d'origine :	UNIT OPTION OPTION UNITE	DESCRIPTION
		<b>D1.10</b>	<b>By default, LOCK, LOCK, LOCK</b> Par défaut, VERROUILLE,VERROUILLE,VERROUILLE
		<b>D1.1</b>	LOCK, UNLOCK, LOCK VERROUILLE,DÉVERROUILLE,VERROUILLE
	Program bypass option with oem remote: Programmez l'option du contournement avec télécommande d'origine:	<b>C1</b>	OEM Remote Monitoring Supervision de la télécommande d'origine
	Program bypass option with RF KIT antenna: Programmez l'option du contournement avec antenne RF:	<b>H1 to H6 H1 à H6</b>	Supported RF Kits and <b>select RF Kit</b> Kit RF supportés et <b>sélectionnez le KIT RF</b>

**REMOTE STARTER FUNCTIONALITY | FONCTIONNALITÉS DU DÉMARREUR À DISTANCE**

All doors must be closed.  
Toutes les portes doivent être fermées

**3X**

Press the OEM remote's Lock button 3x to remote-start (or remote-stop) the vehicle.  
Appuyez sur le bouton Verrouillage 3X de la télécommande d'origine pour démarrer à distance (ou arrêter à distance) le véhicule.

**START**

The vehicle will START.  
Le véhicule DÉMARRE.

**REMOTE STARTER DIAGNOSTICS  
DIAGNOSTIQUE DU DÉMARREUR À DISTANCE**

MODULE RED LED | DEL ROUGE DU MODULE

<b>x2 flash :</b> Brake ON	Frein Activé
<b>x3 flash :</b> No tach	Pas de Tach
<b>x4 flash :</b> Ignition before start	Clé de contact détectée avant démarrage
<b>x5 flash :</b> Hood Open	Capot Ouvert

**REMOTE STARTER WARNING CARD | CARTE D'AVERTISSEMENT DE DÉMARREUR À DISTANCE**

**CUT THIS WARNING CARD AND STICK IT ON A VISIBLE PLACE:**  
or use the package RSPB, Sold separately.  
**COUPEZ CETTE CARTE D'AVERTISSEMENT ET COLLEZ-LA À UN ENDROIT VISIBLE:**  
ou utilisez la trousse RSPB, vendue séparément.

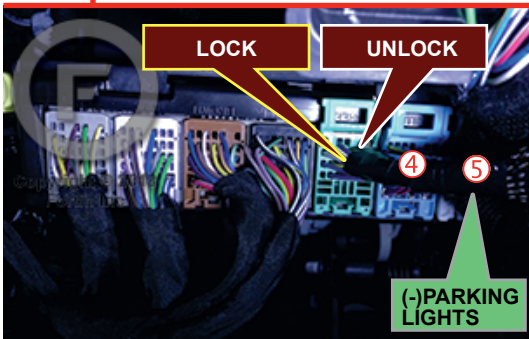
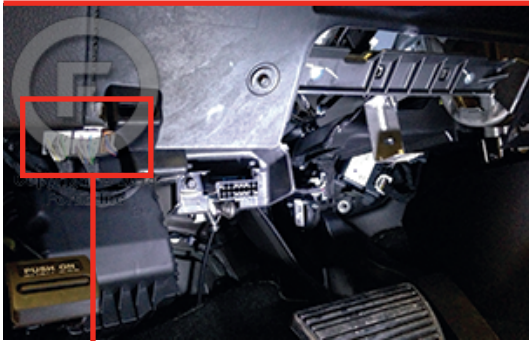
**WARNING | ATTENTION**

**REMOTE STARTER  
DÉMARREUR À DISTANCE**

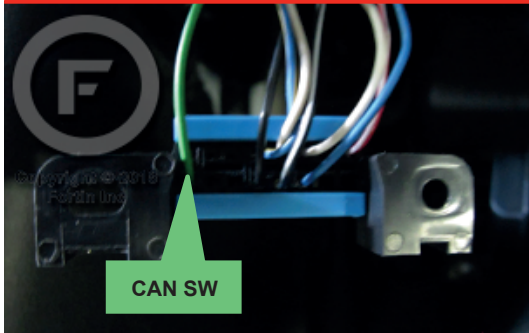
<p>THE VEHICLE CAN BE STARTED BY EITHER: PRESSING THE LOCK BUTTON ON THE OEM REMOTE 3 TIMES CONSECUTIVELY OR BY A SMARTPHONE. <b>TURN ON THE SAFETY SWITCH LOCATED UNDER THE DASHBOARD BEFORE WORKING ON THE VEHICLE.</b></p>	<p>LE VÉHICULE PEUT DÉMARRER SOIT: EN APPUYANT 3 FOIS CONSÉCUTIVEMENT SUR LE BOUTON VERROUILLEMENT DE LA TÉLÉCOMMANDE DU VÉHICULE OU PAR UN TÉLÉPHONE INTELLIGENT. <b>ACTIONNEZ EN POSITION 'ON' LE COMMUTEUR DE SÉCURITÉ SITUÉ SOUS LE TABLEAU DE BORD AVANT LES TRAVAUX D'ENTRETIEN.</b></p>
---	--

DESCRIPTION | DESCRIPTION

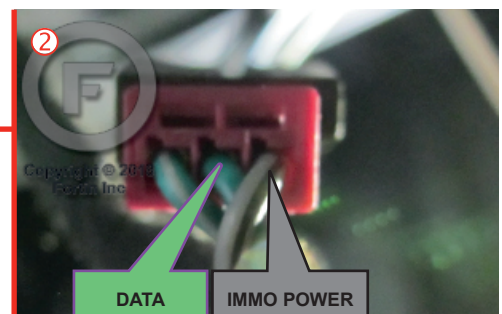
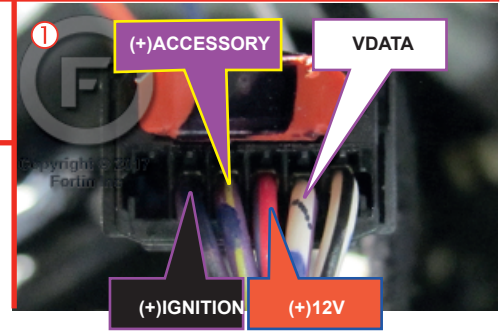
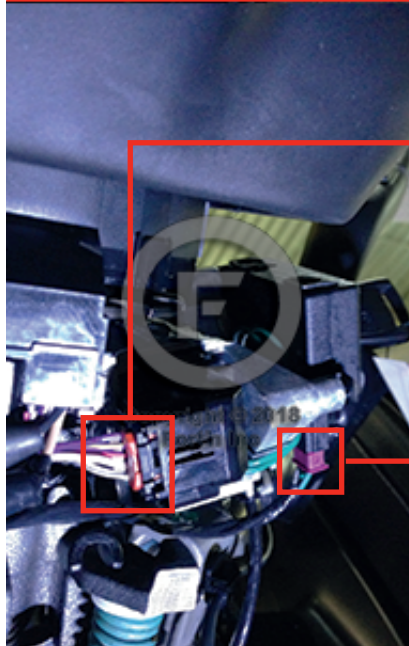
④ ⑤ BCM Driver side dash board  
BCM Tableau de bord côté chauffeur



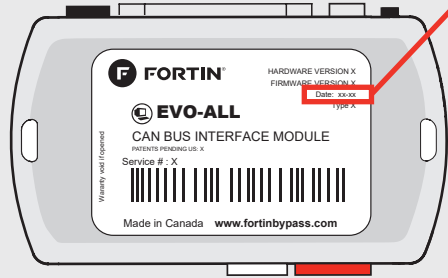
③ OBD-II connector  
connecteur OBD-II



① ② Ignition barrel  
Barillet d'ignition



NOTES



Manufactured modules between  
**11/2017 to  
12/2018**

Use wiring connection  
**page 6**

**OR**

Otherwise,  
Use wiring connection  
**page 5**

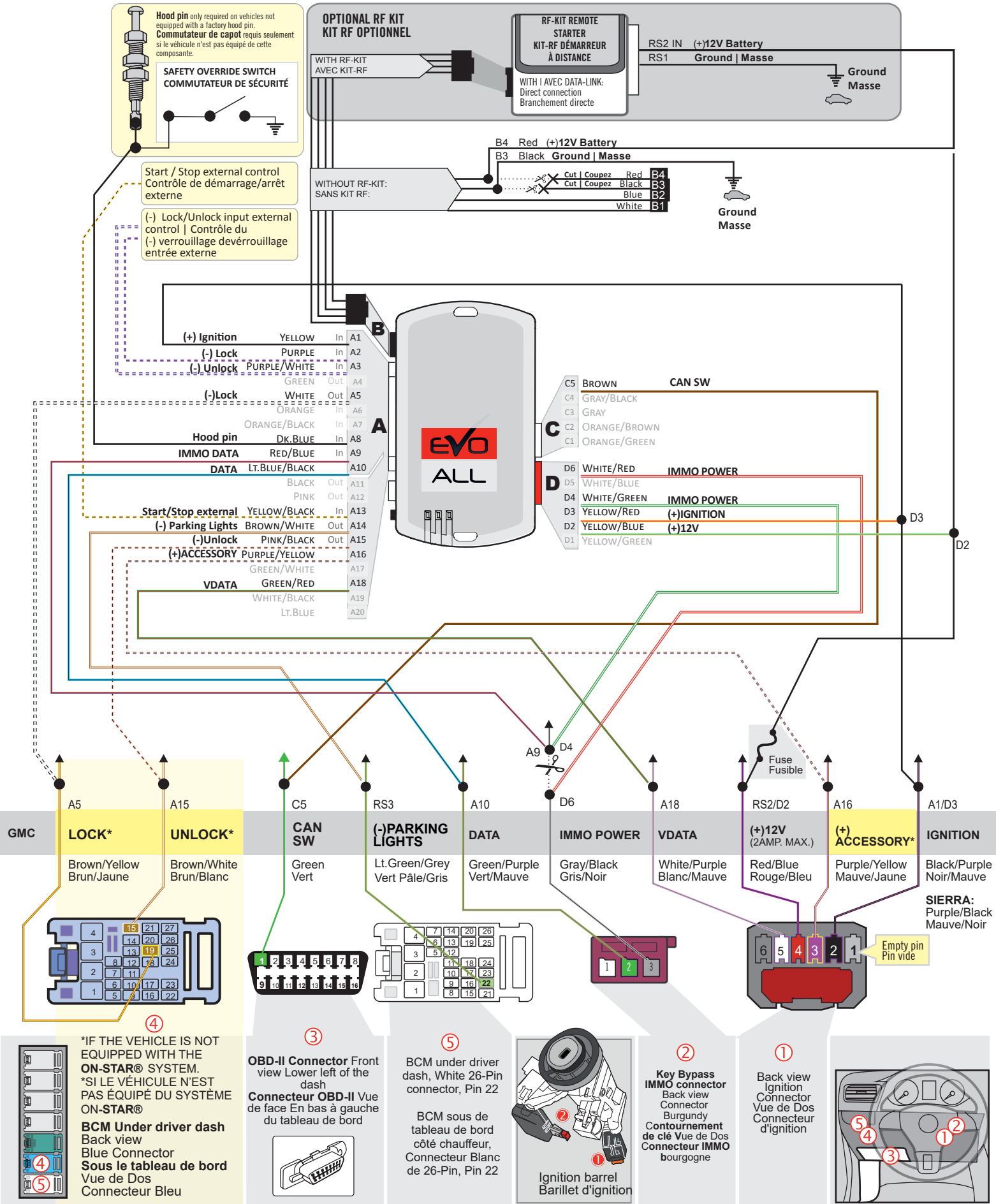
Modules manufacturés entre  
**11/2017 au  
12/2018,**

Utilisez le schéma de  
branchement à la  
**page 6**

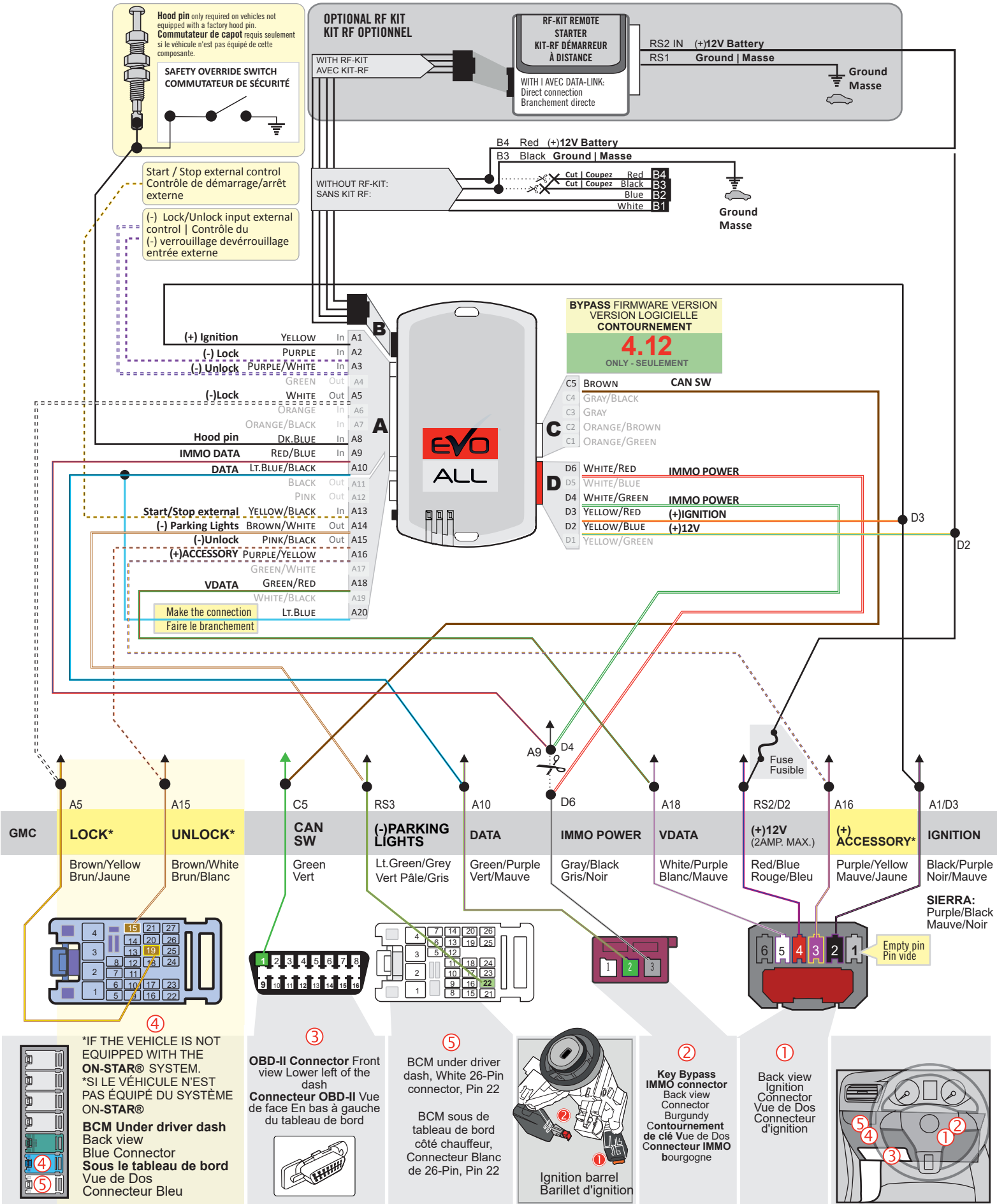
**OU**

si non,  
Utilisez le schéma de  
branchement à la  
**page 5**

**AUTOMATIC TRANSMISSION WIRING CONNECTION | SCHÉMA DE BRANCHEMENT TRANSMISSION AUTOMATIQUE**



**AUTOMATIC TRANSMISSION WIRING CONNECTION | SCHÉMA DE BRANCHEMENT TRANSMISSION AUTOMATIQUE**



**DCRYPTOR PROGRAMMING PROCEDURE | PROCÉDURE DE PROGRAMMATION AVEC DCRYPTOR**



Parts required (not included) Pièces requises (non incluses)

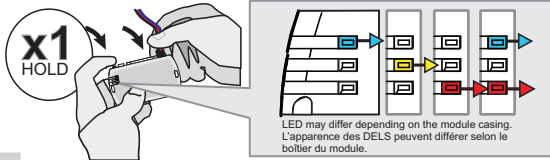
- 1x **FLASH LINK UPDATER,**
- 1x **FLASH LINK MANAGER**  
SOFTWARE | PROGRAMME
- 1x Microsoft Windows Computer with Internet connection  
Ordinateur Microsoft Windows avec connection Internet

OR  
OU

- 1x **FLASH LINK MOBILE**
- 1x **FLASH LINK MOBILE APP**
- Smartphone Android or iOS with Internet connection  
(Internet provider charges may apply)  
Téléphone Intelligent Android ou iOS avec connection  
Internet (des frais de fournisseur Internet peuvent s'appliquer)



1



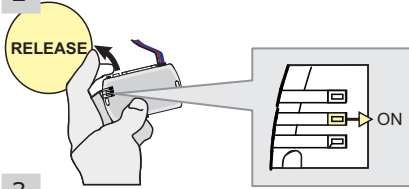
**Press and hold** the programming button:  
**Connect** the 4-PIN Data-link harness (Black connector).

↳ The Blue, Red, Yellow and Blue & Red LEDs will alternatively illuminate.

**Appuyez et maintenez enfoncé** le bouton de programmation: **Branchez** le harnais Data-Link à 4-Broches (connecteur Noir)

↳ Les DELs Bleue, Rouge, Jaune et Bleue & Rouge s'allumeront alternativement.

2

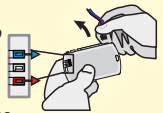


**Release** the programming button when the LED is YELLOW.

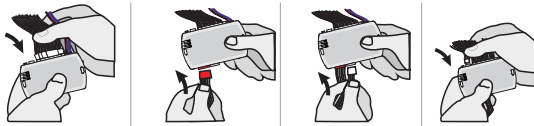
**Relâchez** le bouton de programmation quand la DEL est JAUNE.

If the LED is not solid YELLOW disconnect the 4-Pin connector (Data-Link) and go back to step 1.

Si le DEL n'est pas JAUNE débranchez le connecteur 4 pins (Data-Link) et allez au début de l'étape 1.



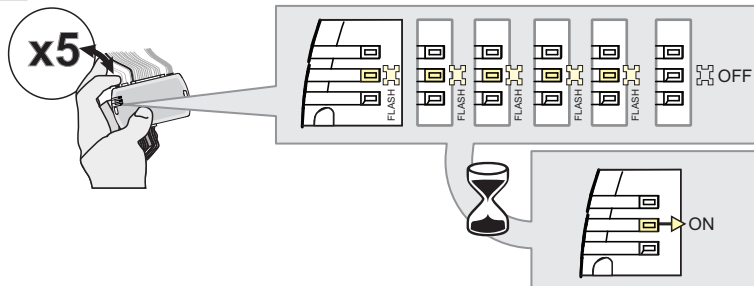
3



**Insert** the required remaining connectors.

**Insérez** les connecteurs requis restants.

4



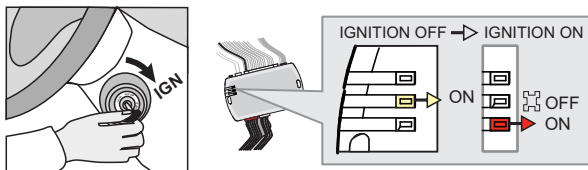
**Press and release** the programming button five times (5x).

↳ The YELLOW LED will alternate between 5x flashes and a pause.  
↳ Wait until the YELLOW LED turns ON.

**Appuyez et relâchez** 5 fois le bouton de programmation.

↳ La DEL JAUNE alterne entre x5 clignotements et x1 pause.  
↳ Attendre que la DEL JAUNE s'allume.

5



**Turn** the key to the Ignition ON/RUN position.

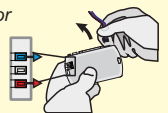
↳ The RED LED will turn ON.  
↳ The YELLOW LED turns OFF.

**Tournez** la clé à Ignition.

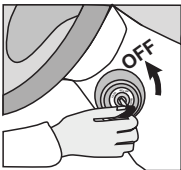
↳ La DEL ROUGE s'allume.  
↳ La DEL JAUNE s'éteint.

If the LED is not solid RED disconnect the 4-Pin connector (Data-Link) and go back to step 1.

Si le DEL n'est pas ROUGE solide débranchez le connecteur 4 pins (Data-Link) et allez au début de l'étape 1.



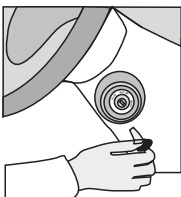
6



**Turn** the key to the OFF position.

**Tournez** la clé à la position Arrêt (OFF).

7



**Remove** the key from the Ignition barrel.

**Retirez** la clé du contact.

**KEY BYPASS PROGRAMMING PROCEDURE 2/2 | PROCÉDURE DE PROGRAMMATION CONTOURNEMENT DE CLÉ 2/2**

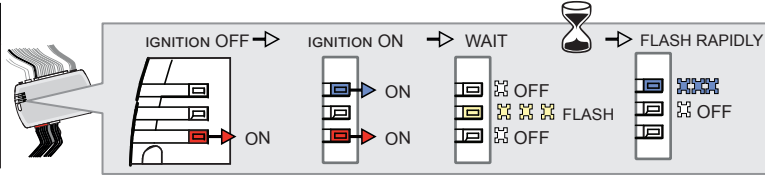
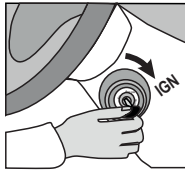
8



Wait 5 seconds.

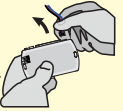
Attendez 5 secondes.

9



If the LEDs do not react as shown, disconnect the 4-Pin connector (Data-Link) and go back to step 1.

Si les DELs ne réagissent pas comme démontré, débranchez le connecteur 4 pins (Data-Link) et allez au début de l'étape 1.



Turn the Ignition to the ON position.

- ↳ The BLUE LED will turn ON.
- ↳ Wait, the BLUE & RED LED will turn OFF.
- ↳ Wait, the YELLOW LED will Flash.
- ↳ Wait, the YELLOW LED will turn OFF.
- ↳ Wait, the BLUE LED will Flash rapidly.

Tournez la clé à ON.

- ↳ La DEL BLEU s'allume.
- ↳ Attendre que la DEL BLEU et la DEL ROUGE s'éteignent.
- ↳ Attendre que la DEL JAUNE clignote.
- ↳ Attendre que la DEL JAUNE s'éteigne.
- ↳ Attendre que la DEL BLEU clignote rapidement.

10

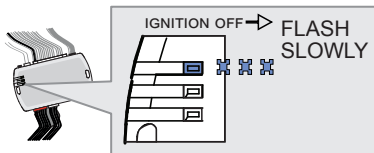
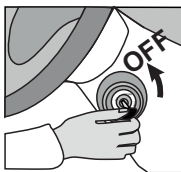
IF THE VEHICLE IS NOT EQUIPPED WITH THE ON-STAR® SYSTEM.  
SI LE VÉHICULE N'EST PAS ÉQUIPÉ DU SYSTÈME ON-STAR®



Press and release the programming button once (1x).

Appuyez et relâchez 1 fois le bouton de programmation.

11



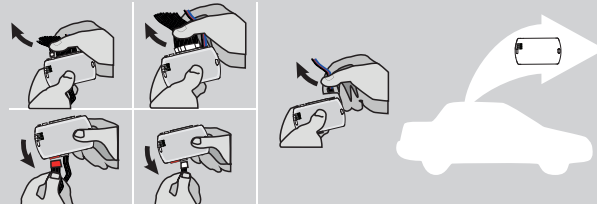
Turn the key to the OFF position.

- ↳ the BLUE LED flash slowly.

Tournez la clé à la position Arrêt (OFF).

- ↳ La DEL BLEU clignote lentement.

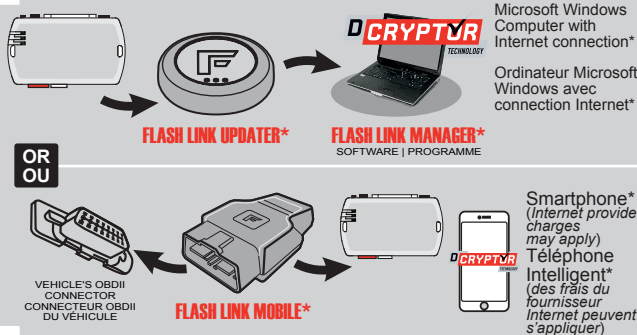
12



Disconnect all the connectors and after the Data-Link (4-pins) connector.

Débranchez tous les connecteurs et ensuite le connecteur Data-Link (4-pins).

13



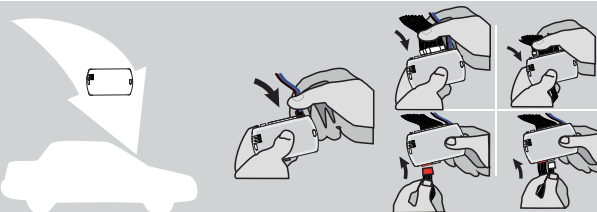
Microsoft Windows Computer with Internet connection\*  
Ordinateur Microsoft Windows avec connection Internet\*

Use the tool: FLASH LINK UPDATER or FLASH LINK MOBILE to visit the DCryptor menu.

Utilisez l'outil: FLASH LINK UPDATER ou FLASH LINK MOBILE pour visitez le menu DCryptor.

\*Parts required (not included) \*Pièces requises (non incluses)

14



AFTER DCRYPTOR PROGRAMMING COMPLETED Go back to the vehicle and reconnect the 4-Pin (Data-Link) connector and after, all the remaining connector.

APRÈS LA PROCÉDURE DE PROGRAMMATION DCRYPTOR COMPLÉTÉE : retournez au véhicule et rebranchez le connecteur 4-pins (Data-Link) et après, tous les connecteurs du EVO-ALL.



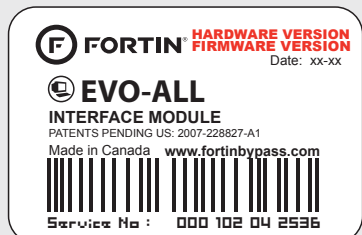
The module is now programmed.  
Le module est programmé.



REMOTE STARTER / ALARM VERIFICATION PROCEDURE | PROCÉDURE DE VÉRIFICATION DU DÉMARREUR À DISTANCE / ALARME

Test the remote starter. Remote start the vehicle.  
Testez le démarreur à distance. Démarrez le véhicule à distance.





Module label | Étiquette sur le module

### Notice: Updated Firmware and Installation Guides

Updated firmware and installation guides are posted on our web site on a regular basis. We recommend that you update this module to the latest firmware and download the latest installation guide(s) prior to the installation of this product.

### Notice: Mise à jour microprogramme et Guides d'installations

Des mises à jour du Firmware (microprogramme) et des guides d'installation sont mis en ligne régulièrement. Vérifiez que vous avez bien la dernière version logiciel et le dernier guide d'installation avant l'installation de ce produit.

## WARNING

The information on this sheet is provided on an (as is) basis with no representation or warranty of accuracy whatsoever. It is the sole responsibility of the installer to check and verify any circuit before connecting to it. Only a computer safe logic probe or digital multimeter should be used. FORTIN ELECTRONIC SYSTEMS assumes absolutely no liability or responsibility whatsoever pertaining to the accuracy or currency of the information supplied. The installation in every case is the sole responsibility of the installer performing the work and FORTIN ELECTRONIC SYSTEMS assumes no liability or responsibility whatsoever resulting from any type of installation, whether performed properly, improperly or any other way. Neither the manufacturer or distributor of this module is responsible of damages of any kind indirectly or directly caused by this module, except for the replacement of this module in case of manufacturing defects. This module must be installed by qualified technician. The information supplied is a guide only. This instruction guide may change without notice. Visit [www.fortinbypass.com](http://www.fortinbypass.com) to get the latest version.

## MISE EN GARDE

L'information de ce guide est fournie sur la base de représentation (telle quelle) sans aucune garantie de précision et d'exactitude. Il est de la seule responsabilité de l'installateur de vérifier tous les fils et circuits avant d'effectuer les connexions. Seuls une sonde logique ou un multimètre digital doivent être utilisés. FORTIN SYSTÈMES ÉLECTRONIQUES n'assume aucune responsabilité de l'exactitude de l'information fournie. L'installation (dans chaque cas) est la responsabilité de l'installateur effectuant le travail. FORTIN SYSTÈMES ÉLECTRONIQUES n'assume aucune responsabilité suite à l'installation, que celle-ci soit bonne, mauvaise ou de n'importe autre type. Ni le manufacturier, ni le distributeur ne se considèrent responsables des dommages causés ou ayant pu être causés, indirectement ou directement, par ce module, excepté le remplacement de ce module en cas de défectuosité de fabrication. Ce module doit être installé par un technicien qualifié. L'information fournie dans ce guide est une suggestion. Ce guide d'instruction peut faire l'objet de changement sans préavis. Consultez le [www.fortinbypass.com](http://www.fortinbypass.com) pour voir la plus récente version.

Copyright © 2006-2018, FORTIN AUTO RADIO INC ALL RIGHTS RESERVED PATENT PENDING



## TECH SUPPORT

Tél: 514-255-HELP (4357)  
1-877-336-7797



## ADDENDUM GUIDE

[www.fortinbypass.com](http://www.fortinbypass.com)

WEB UPDATE | MISE À JOUR INTERNET

