

**REGULAR INSTALLATION WITH 1 KEY PROGRAMMING**

MANUAL TRANSMISSION  
TRANSMISSION MANUELLE

ADDENDUM - SUGGESTED WIRING CONFIGURATION  
ADDENDA - SCHÉMA DE BRANCHEMENT SUGGÉRÉ

VEHICLE VEHICULES	YEARS ANNÉES	Connection #		Vehicle functions supported in this diagram (functional if equipped)   Fonctions du véhicule supportées dans ce diagramme (fonctionnelles si équipé)																
		REMOTE STARTER WITH ALARM DÉMARREUR À DISTANCE AVEC ALARME	REMOTE STARTER ONLY (vehicle alarm system will be disable) DÉMARREUR À DISTANCE SEULEMENT (L'alarme du véhicule sera désactivée)	Immobilizer bypass Contournement d'immobilisateur	Lock	Unlock	Parking Lights	Tachometer	Door Status	Trunk Status	Hood Status protection remote start	Hand-Brake Status	Foot-Brake Status	OEM Remote monitoring*	Alarm mode					
<b>MAZDA</b>																				
6	Push-to-Start - MT	2013-2016	1	2	•	•	•	•	•	•	•	•	•	•	•	•	•	•	•	•



HARDWARE VERSION  
VERSION MATÉRIELLE

MINIMUM **6**

FIRMWARE VERSION  
VERSION LOGICIELLE

**71.[30]**

FORD MINIMUM

This manual may change without notice.  
www.fortinbypass.com for latest version.  
Ce Guide peut faire l'objet de changement  
sans préavis. www.fortinbypass.com pour la  
récente version.

**NOTES**

**\*OEM Remote Monitoring**



The vehicle's OEM remote will not operate while the engine is running.

La télécommande d'origine du véhicule ne sera pas fonctionnelle pendant que le véhicule est en marche.



**THIS MODULE MUST BE INSTALLED BY A QUALIFIED TECHNICIAN. A WRONG CONNECTION CAN CAUSE PERMANENT DAMAGE TO THE VEHICLE.**

**CE MODULE DOIT ÊTRE INSTALLÉ PAR UN TECHNICIEN QUALIFIÉ, TOUTE ERREUR DANS LES BRANCHEMENTS OCCASIONNERA DES DOMMAGES PERMANENTS AU VÉHICULE.**



**Parts required (Not included)**

- 1X 10 AMP Fuse
- 2X 1 Amp Diode
- 1X 1K Ohm Resistor (with doorlock)

**Pièce(s) requise(s) (Non incluse(s))**

- 1X Fusible 10 AMP
- 2X Diodes 1 Amp
- 1X Résistance 1K Ohm (avec verrouillage de porte)

**FLASH LINK MANAGER**  
Software version 3.52 and more

**FLASH LINK MANAGER**  
Version logicielle 3.52 et plus



**FLASH LINK UPDATER 2**

1X



Microsoft Windows Computer & Internet connection

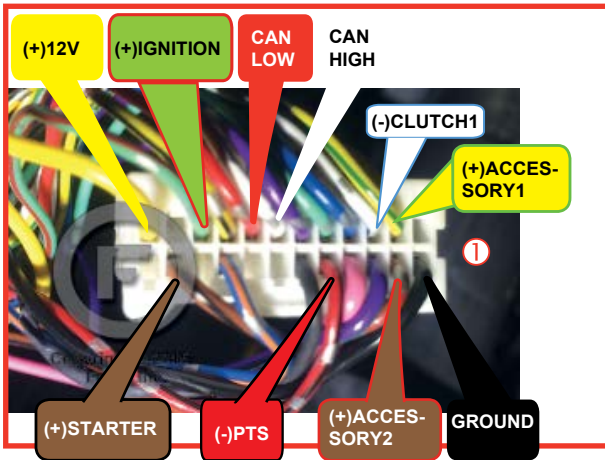
**FLASH LINK UPDATER 2**

Ordinateur Microsoft Windows & connexion Internet

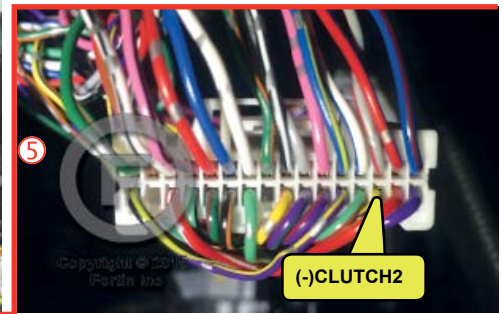


DESCRIPTION | DESCRIPTION

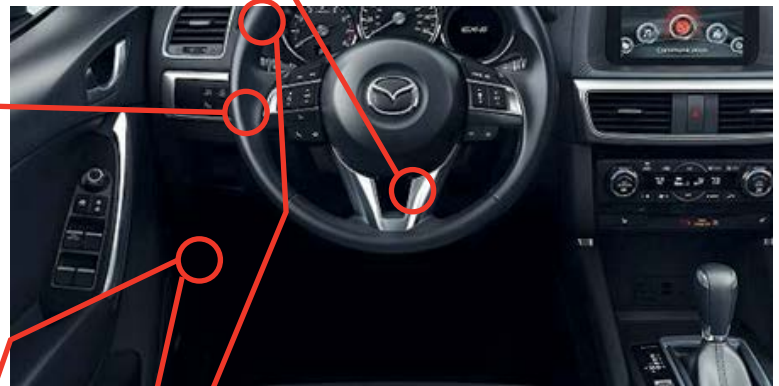
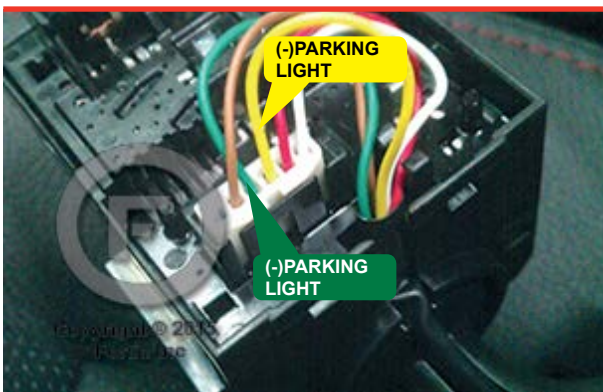
① Under steering column, START-STOP unit.  
Sous la colonne de direction, unité DÉMARRAGE.



⑤ Under steering column, START-STOP unit.  
Sous la colonne de direction, unité DÉMARRAGE.

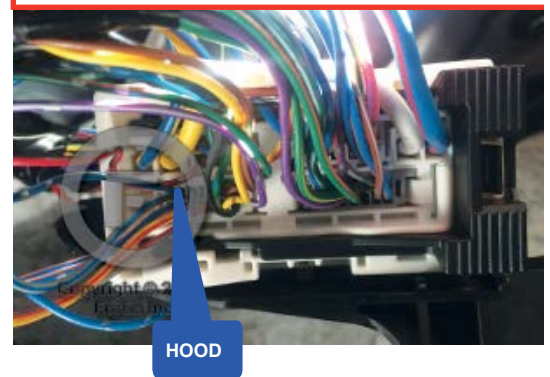
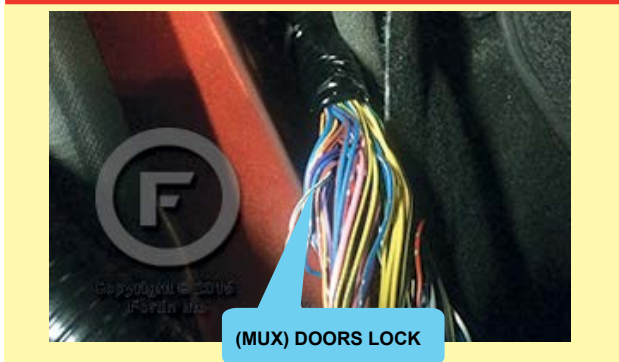


② Inside the Parking Light switch  
À l'intérieur du commutateur des feux de stationnement

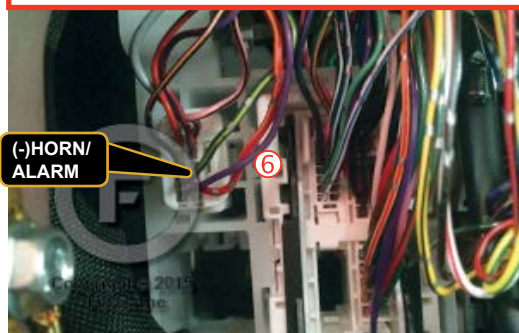


④ Junction connector, left side of the steering column, near fire wall.  
Connecteur de jonction, à gauche de la colonne de direction, prêt du par-feu.

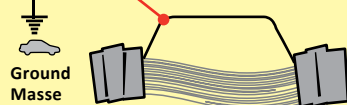
③ driver kick panel. - DOORLOCK  
panneau latéral côté conducteur. - DOORLOCK



⑥ driver kick panel.  
panneau latéral côté conducteur



TEST: INSERT THE VALET KEY IN THE DRIVER DOOR KEY CYLINDER  
TURN TO LOCK: 2.5V  
TURN TO UNLOCK: 0V  
TESTEZ: INSÉREZ LA CLÉ VALET DANS LA BARILLET DE CLÉ DE LA PORTE CONDUCTEUR.  
TOURNEZ À VERROUILLAGE: 2.5V  
TOURNEZ À DÉVERROUILLAGE: 0V



**CONNECTION 1**

**REMOTE STARTER WITH ALARM / DÉMARREUR À DISTANCE AVEC ALARME**



**Program bypass option:  
Programmez l'option du contournement:**

**UNIT OPTION  
OPTION UNITE**

**DESCRIPTION**

**C1**

OEM Remote status (Lock/Unlock) monitoring

Suivi des status (Verrouillage/Déverrouillage) de la télécommande d'origine

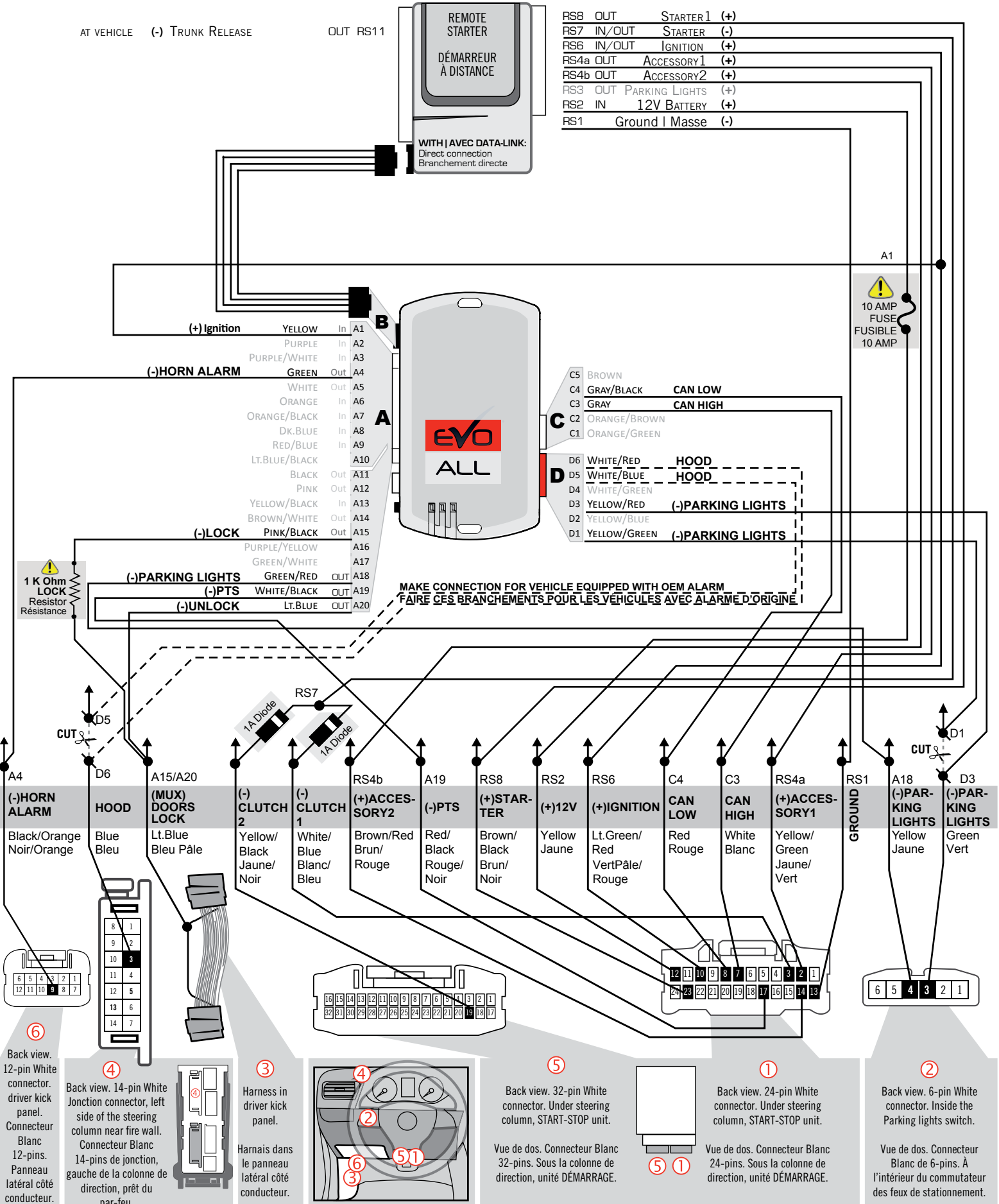
**G1**

Evo Alarm enable

Système Alarme Evo

CONNECTION 1

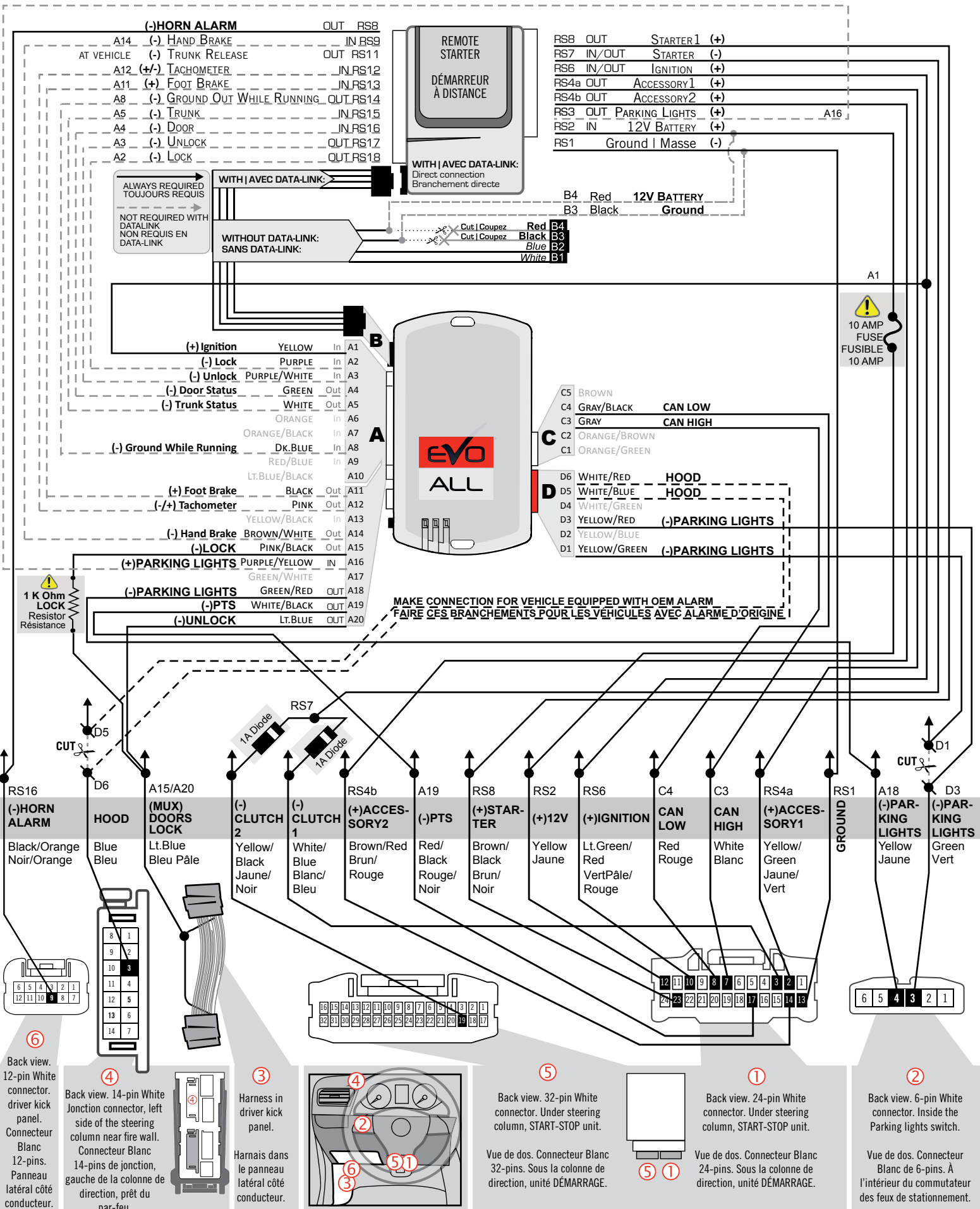
REMOTE STARTER WITH ALARM / DÉMARREUR À DISTANCE AVEC ALARME





CONNECTION 2

REMOTE STARTER ONLY / DÉMARREUR À DISTANCE SEULEMENT



**DCRYPTOR PROGRAMMING PROCEDURE | PROCÉDURE DE PROGRAMMATION AVEC DCRYPTEUR**



Parts required (not included)

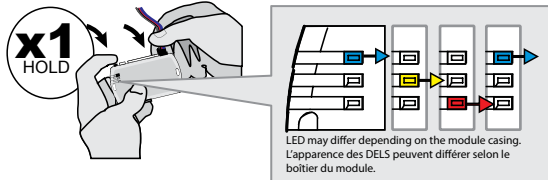
- 1x **FLASH LINK UPDATER 2,**
- 1x **FLASH LINK MANAGER** software
- 1x Microsoft Windows Computer with Internet connection

Pièces requises (non incluses)

- 1x **FLASH LINK UPDATER 2,**
- 1x Programme **FLASH LINK MANAGER**
- 1x Ordinateur Microsoft Windows avec connection Internet



**1**



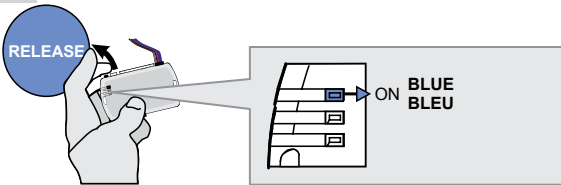
**Press and hold** the programming button:  
**Connect** the 4-PIN Data-link harness (Black connector).

↳ The Blue, Red, Yellow and Blue & Red LEDs will alternatively illuminate.

**Appuyez et maintenez** le bouton de programmation enfoncé:  
**Branchez** le harnais Data-Link à 4-Broches (connecteur Noir)

↳ Les DELS Bleue, Rouge, Jaune et Bleue & Rouge illumineront alternativement.

**2**

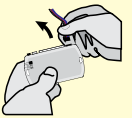


**Release** the programming button when the Blue LED is ON.

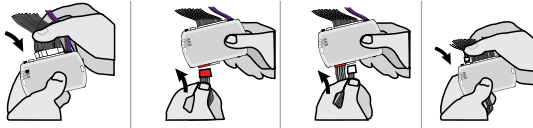
*If the LED are not solid BLUE disconnect the 4-PIN Data-link harness (Black connector) and go back to step 1.*

**Relâchez** le bouton de programmation quand la DEL Bleue est allumée.

*Si la DEL Bleue n'est pas allumée, débranchez le harnais Data-Link à 4-Broches (connecteur Noir) et retournez au début de l'étape 1.*



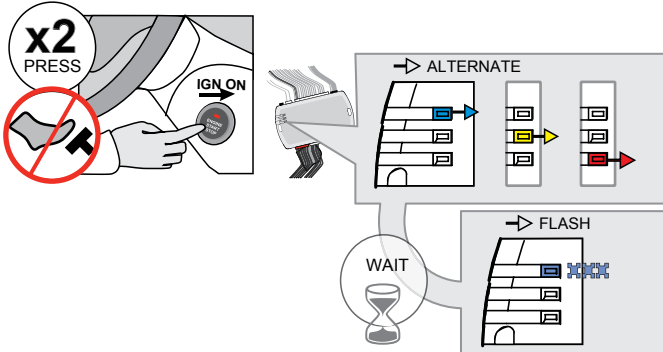
**3**



**Connect** the required remaining harnesses.

**Branchez** les harnais requis restants.

**4**



Do not press the brake pedal. **Press** the Push-to-Start button twice to turn ON the ignition.

↳ The Blue, Red and Yellow LEDs will alternatively illuminate.

wait,

↳ The BLUE LED will flash rapidly.

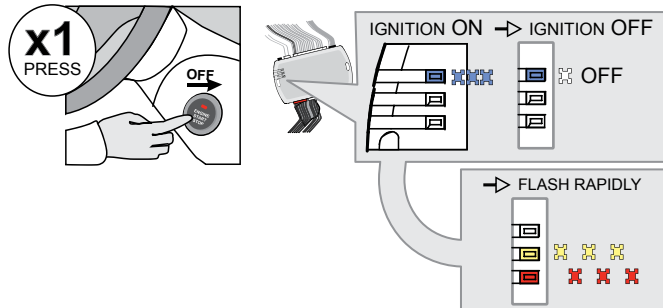
Ne pas appuyer sur la pédale de frein. **Appuyez 2 fois** sur le bouton démarrage (Push-to-Start) pour allumer l'ignition.

↳ Les DELS Bleue, Rouge, et Jaune illumineront alternativement.

attendre,

↳ La DEL BLEUE clignotera rapidement.

**5**



**Press** the Push-to-Start button once to turn off the ignition.

↳ The BLUE LED will turn off.

↳ The RED and YELLOW LEDs will alternated.

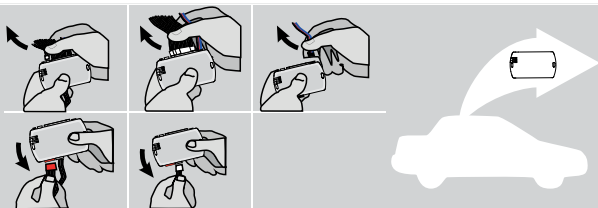
**Appuyez 1 fois** sur le bouton démarrage (Push-to-Start) pour éteindre l'ignition.

↳ La DEL BLEUE s'éteint.

↳ La DEL ROUGE et JAUNE alternent.

**KEY BYPASS PROGRAMMING PROCEDURE 2/2 | PROCÉDURE DE PROGRAMMATION CONTOURNEMENT DE CLÉ 2/2**

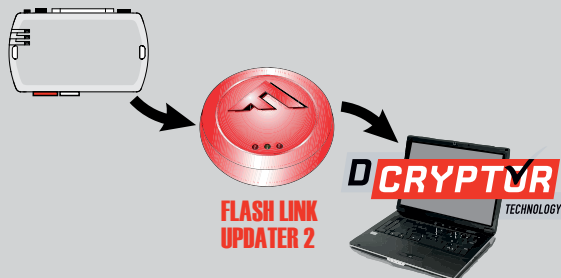
6



**Disconnect** the Data-Link (4-pins) connector and after all the remaining connectors.

**Débranchez** le connecteur Data-Link (4-pins) et ensuite tous les connecteurs restants.

7



**Connect** the module to the FLASH LINK UPDATER 2 and **visit** the DCryptor menu in the Flash-Link Manager.

**Branchez** le module au FLASH LINK UPDATER 2 et **visitez** le menu DCryptor dans le Flash-Link Manager.

Parts required (not included)  
Pièces requises (non incluses)



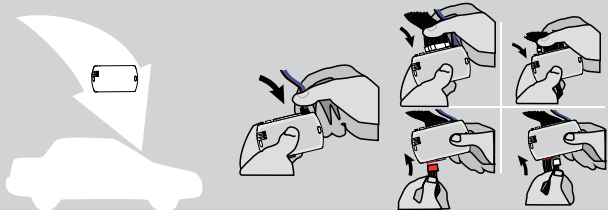
**FLASH LINK UPDATER 2**

**FLASH LINK MANAGER**  
SOFTWARE | PROGRAMME



Microsoft Windows Computer with Internet connection  
Ordinateur Microsoft Windows avec connection Internet

8



**AFTER DCRYPTOR PROGRAMMING COMPLETED**  
**Go** back to the vehicle and **reconnect** the 4-Pin (Data-Link) connector and after, all the remaining connector.

**APRÈS LA PROCÉDURE DE PROGRAMMATION DCRYPTOR COMPLÉTÉE :** **retournez** au véhicule et **rebranchez** le connecteur 4-pins (Data-Link) et après, tous les connecteurs du EVO-ALL.



The module is now programmed.  
Le module est programmé.



**REMOTE STARTER / ALARM VERIFICATION PROCEDURE | PROCÉDURE DE VÉRIFICATION DU DÉMARREUR À DISTANCE / ALARME**

**Test** the remote starter. **Remote start** the vehicle.  
**Testez** le démarreur à distance. **Démarrez** le véhicule à distance.

REMOTE STARTER FUNCTIONALITY | FONCTIONNALITÉS DU DÉMARREUR À DISTANCE



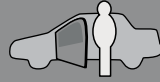
All doors must be closed.

Toutes les portes doivent être fermées



Remote start the vehicle.

Démarrez à distance.



The module will shut down the vehicle as soon as the drivers door is opened.

Lors de l'ouverture de la porte conducteur le véhicule s'éteindra par sécurité.





Module label | Étiquette sur le module

### Notice: Updated Firmware and Installation Guides

Updated firmware and installation guides are posted on our web site on a regular basis. We recommend that you update this module to the latest firmware and download the latest installation guide(s) prior to the installation of this product.

### Notice: Mise à jour microprogramme et Guides d'installations

Des mises à jour du Firmware (microprogramme) et des guides d'installation sont mis en ligne régulièrement. Vérifiez que vous avez bien la dernière version logiciel et le dernier guide d'installation avant l'installation de ce produit.

## WARNING

The information on this sheet is provided on an (as is) basis with no representation or warranty of accuracy whatsoever. It is the sole responsibility of the installer to check and verify any circuit before connecting to it. Only a computer safe logic probe or digital multimeter should be used. FORTIN ELECTRONIC SYSTEMS assumes absolutely no liability or responsibility whatsoever pertaining to the accuracy or currency of the information supplied. The installation in every case is the sole responsibility of the installer performing the work and FORTIN ELECTRONIC SYSTEMS assumes no liability or responsibility whatsoever resulting from any type of installation, whether performed properly, improperly or any other way. Neither the manufacturer or distributor of this module is responsible of damages of any kind indirectly or directly caused by this module, except for the replacement of this module in case of manufacturing defects. This module must be installed by qualified technician. The information supplied is a guide only. This instruction guide may change without notice. Visit [www.fortinbypass.com](http://www.fortinbypass.com) to get the latest version.

## MISE EN GARDE

L'information de ce guide est fournie sur la base de représentation (telle quelle) sans aucune garantie de précision et d'exactitude. Il est de la seule responsabilité de l'installateur de vérifier tous les fils et circuits avant d'effectuer les connexions. Seuls une sonde logique ou un multimètre digital doivent être utilisés. FORTIN SYSTÈMES ÉLECTRONIQUES n'assume aucune responsabilité de l'exactitude de l'information fournie. L'installation (dans chaque cas) est la responsabilité de l'installateur effectuant le travail. FORTIN SYSTÈMES ÉLECTRONIQUES n'assume aucune responsabilité suite à l'installation, que celle-ci soit bonne, mauvaise ou de n'importe autre type. Ni le manufacturier, ni le distributeur ne se considèrent responsables des dommages causés ou ayant pu être causés, indirectement ou directement, par ce module, excepté le remplacement de ce module en cas de défectuosité de fabrication. Ce module doit être installé par un technicien qualifié. L'information fournie dans ce guide est une suggestion. Ce guide d'instruction peut faire l'objet de changement sans préavis. Consultez le [www.fortinbypass.com](http://www.fortinbypass.com) pour voir la plus récente version.

Copyright © 2006-2014, FORTIN AUTO RADIO INC ALL RIGHTS RESERVED PATENT PENDING



## TECH SUPPORT

Tél: 514-255-HELP (4357)  
1-877-336-7797



## ADDENDUM GUIDE

[www.fortinbypass.com](http://www.fortinbypass.com)

WEB UPDATE | MISE À JOUR INTERNET

