

**REGULAR INSTALLATION  
INSTALLATION RÉGULIÈRE**

 ADDENDUM - SUGGESTED WIRING CONFIGURATION  
 ADDENDA - SCHÉMA DE BRANCHEMENT SUGGÉRÉ

Vehicle functions supported in this diagram (functional if equipped) | Fonctions du véhicule supportées dans ce diagramme (fonctionnelles si équipé)

VEHICLE VEICULES	YEARS ANNÉES	Immobilizer bypass Contournement d'immobilisateur	T-Harness available (sold separately) Harnais en T disponible (vendu séparément)	Lock	Unlock	Arm	Disarm	Trunk (open)	RAP Disable	Tachometer	Door Status	Trunk Status	Hood Status	Hand-Brake Status	Foot-Brake Status	PK3, Passlock	OEM Remote monitoring*
<b>BUICK</b>																	
Encore	2013-2016	•	•	•	•	•	•	•	•	•	•	•	•	•	•	•	•
LaCrosse	2010-2016	•	•	•	•	•	•	•	•	•	•	•	•	•	•	•	•
Regal	2010-2016	•	•	•	•	•	•	•	•	•	•	•	•	•	•	•	•
Verano	2012-2017	•	•	•	•	•	•	•	•	•	•	•	•	•	•	•	•
<b>CHEVROLET</b>																	
Camaro	2010-2015	•	•	•	•	•	•	•	•	•	•	•	•	•	•	•	•
Colorado	2015-2016	•	•	•	•	•	•	•	•	•	•	•	•	•	•	•	•
Cruze	2011-2018	•	•	•	•	•	•	•	•	•	•	•	•	•	•	•	•
Equinox	2010-2017	•	•	•	•	•	•	•	•	•	•	•	•	•	•	•	•
Impala	2014-2017	•	•	•	•	•	•	•	•	•	•	•	•	•	•	•	•
Malibu	2013-2015	•	•	•	•	•	•	•	•	•	•	•	•	•	•	•	•
Orlando	2011-2015	•	•	•	•	•	•	•	•	•	•	•	•	•	•	•	•
Sonic	2012-2016	•	•	•	•	•	•	•	•	•	•	•	•	•	•	•	•
SPark	2016	•	•	•	•	•	•	•	•	•	•	•	•	•	•	•	•
Trax	2013-2018	•	•	•	•	•	•	•	•	•	•	•	•	•	•	•	•
<b>GMC</b>																	
Terrain	2010-2016	•	•	•	•	•	•	•	•	•	•	•	•	•	•	•	•

	HARDWARE VERSION VERSION MATÉRIELLE  <b>MINIMUM 6</b>	FIRMWARE VERSION VERSION LOGICIELLE  <b>70.[32]</b> GM MINIMUM	To add the firmware version and the options, use the <b>FLASH LINK UPDATER</b> or <b>FLASH LINK MOBILE</b> tool, sold separately. Pour ajouter la version logicielle et les options, utilisez l'outil <b>FLASH LINK UPDATER</b> ou <b>FLASH LINK MOBILE</b> , vendu séparément.
--	--	--	--

	<b>Program bypass option (If equipped with OEM alarm): Programmez l'option du contournement (Si équipé d'une alarme d'origine):</b>	UNIT OPTION OPTION UNITE	DESCRIPTION
		<b>D2</b>	Unlock before / Lock after (Disarm OEM alarm) Déverrouille avant / Verrouille après (Désarme l'alarme d'origine)

	<b>Program bypass option: Programmez l'option du contournement:</b>	UNIT OPTION OPTION UNITE	DESCRIPTION
		<b>C1</b>	OEM Remote status (Lock/Unlock) monitoring Suivi des status (Verrouillage/Déverrouillage) de la télécommande d'origine

**NOTE**

\*OEM Remote monitoring



The vehicles OEM remote will not be operable during remote start.

La télécommande d'origine du véhicule ne sera pas fonctionnelle durant le démarrage à distance.


**Parts required (Not included)**

1X 2 Amp Fuse

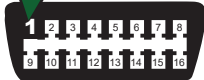
**Pièce(s) requise(s) (Non incluse(s))**

1X Fusible 2 Amp

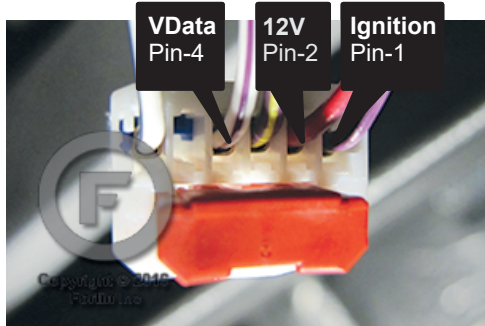
DESCRIPTION | DESCRIPTION

③ OBDII  
Front view  
Vue de face

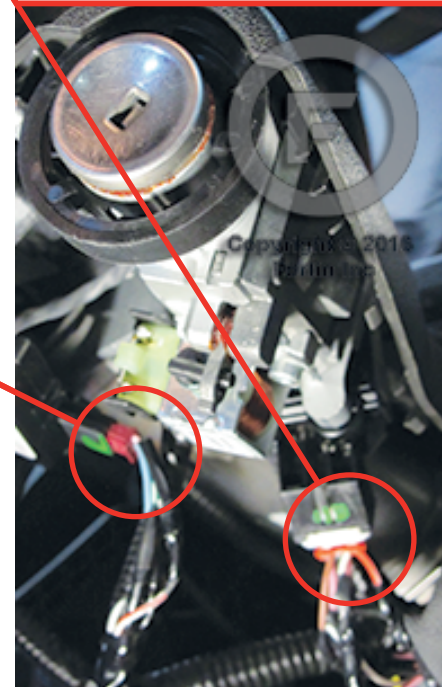
CAN  
SW  
Pin-1



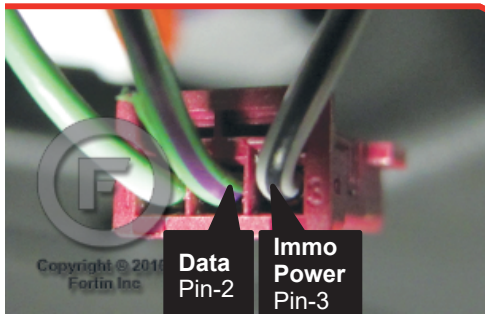
① Ignition Connector  
Connecteur d'ignition



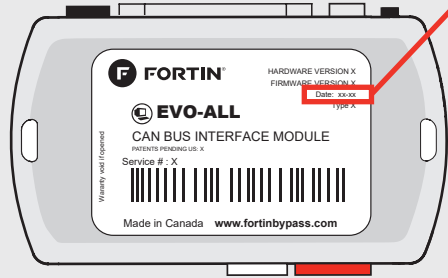
Ignition barrel  
Barillet d'ignition



② IMMO connector  
Connecteur IMMO



NOTES



Manufactured modules between  
**11/2017 to  
 12/2018**

Use wiring connection  
**page 5**

**OR**

Otherwise,  
 Use wiring connection  
**page 4**

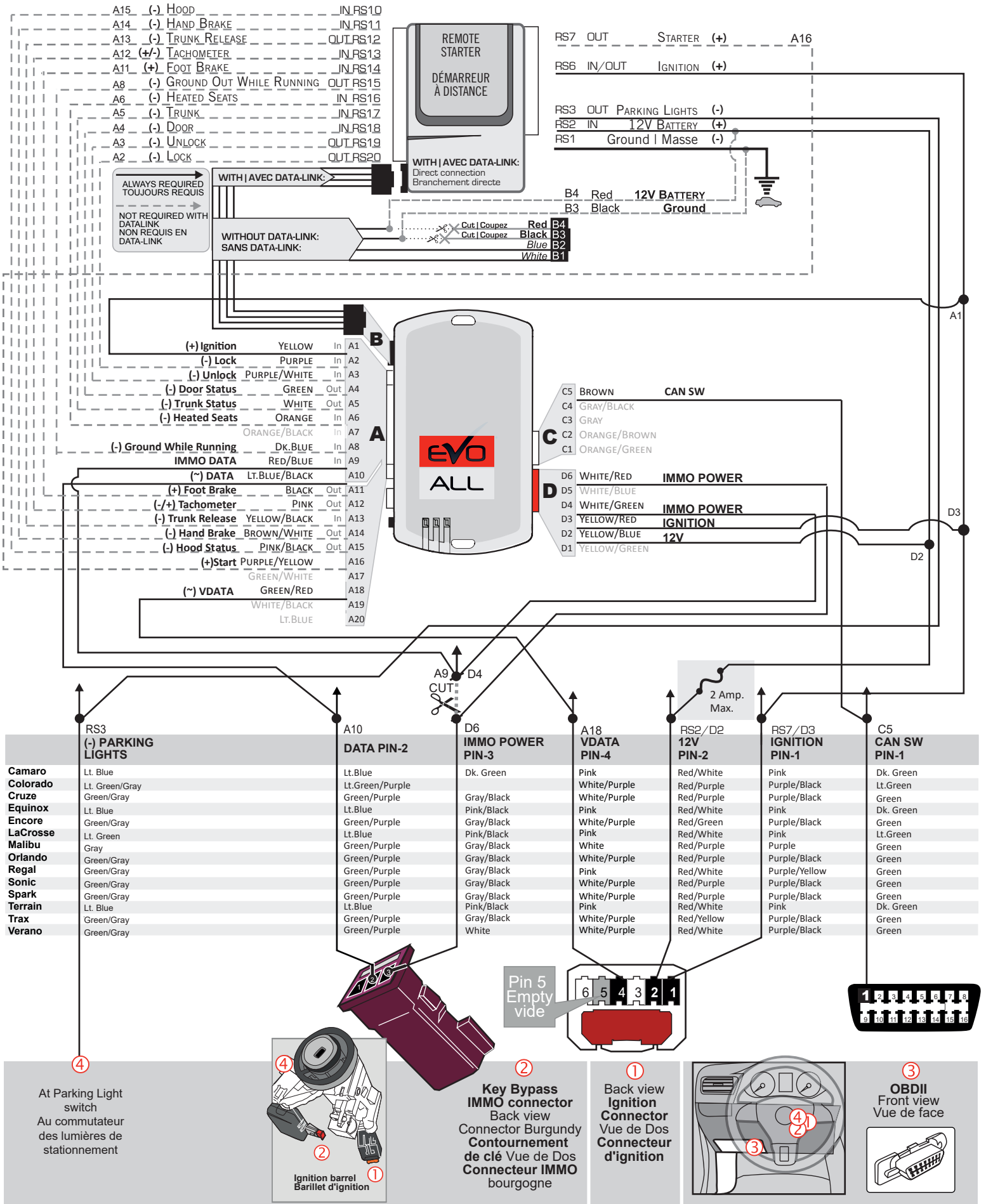
Modules manufacturés entre  
**11/2017 au  
 12/2018,**

Utilisez le schéma de  
 branchement à la  
**page 5**

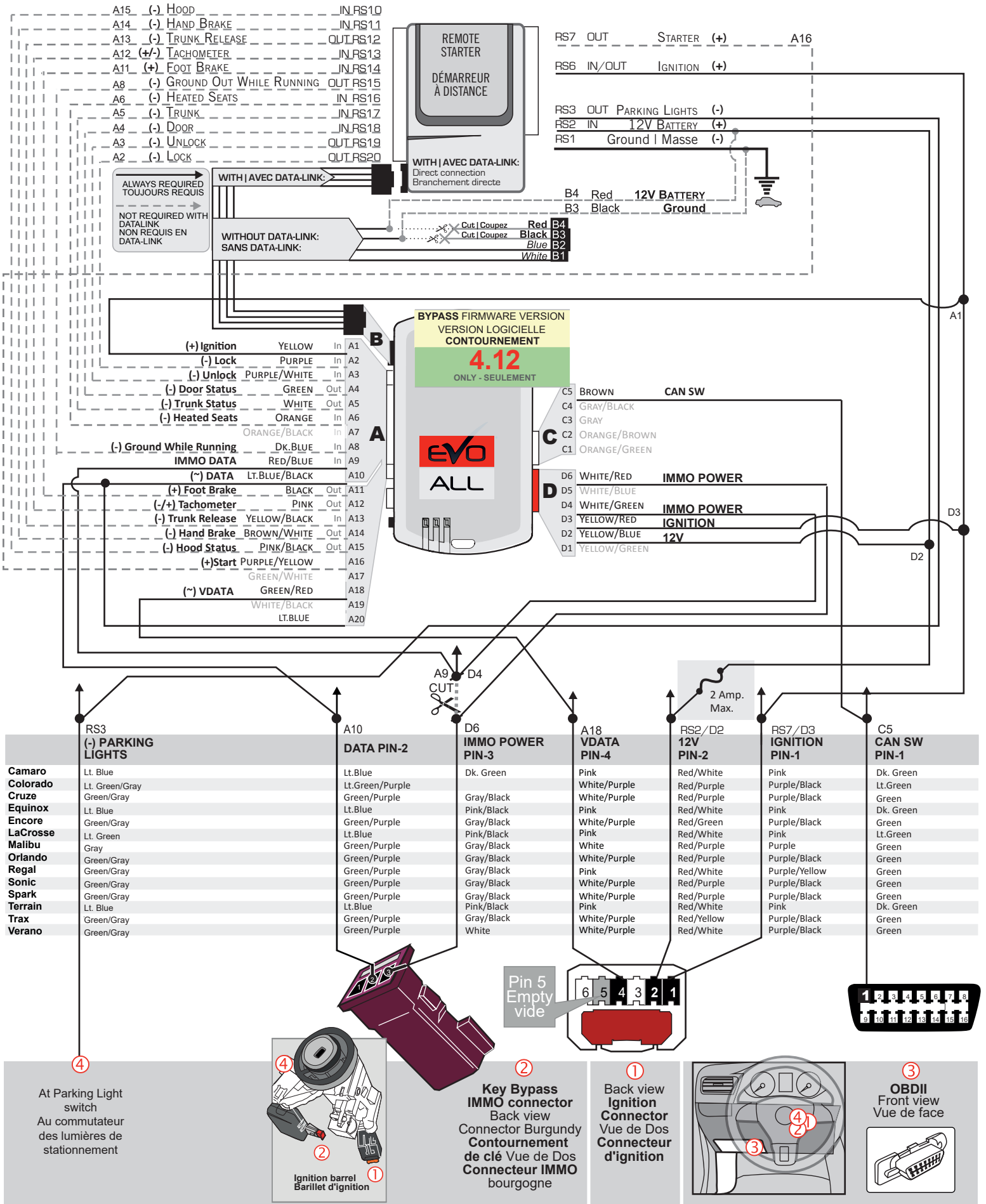
**OU**

si non,  
 Utilisez le schéma de  
 branchement à la  
**page 4**

WIRING CONNECTION | GUIDE DE BRANCHEMENTS



WIRING CONNECTION | GUIDE DE BRANCHEMENTS



**DCRYPTOR PROGRAMMING PROCEDURE | PROCÉDURE DE PROGRAMMATION AVEC DCRYPTOR**



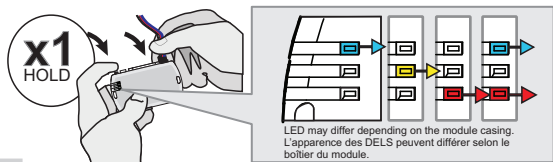
Parts required (not included) Pièces requises (non incluses)

- 1x **FLASH LINK UPDATER,**
- 1x **FLASH LINK MANAGER**  
SOFTWARE | PROGRAMME
- 1x Microsoft Windows Computer with Internet connection  
Ordinateur Microsoft Windows avec connection Internet

OR  
OU

- 1x **FLASH LINK MOBILE**
- 1x **FLASH LINK MOBILE APP**
- Smartphone Android or iOS with Internet connection  
(Internet provider charges may apply)  
Téléphone Intelligent Android ou iOS avec connection  
Internet (des frais de fournisseur Internet peuvent s'appliquer)

1



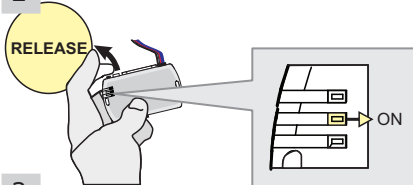
**Press and hold** the programming button:  
**Connect** the 4-PIN Data-link harness (Black connector).

↳ The Blue, Red, Yellow and Blue & Red LEDs will alternatively illuminate.

**Appuyez et maintenez enfoncé** le bouton de programmation: **Branchez** le harnais Data-Link à 4-Broches (connecteur Noir)

↳ Les DELs Bleue, Rouge, Jaune et Bleue & Rouge s'allumeront alternativement.

2

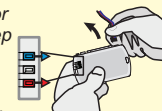


**Release** the programming button when the LED is YELLOW.

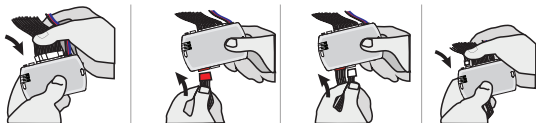
**Relâchez** le bouton de programmation quand la DEL est JAUNE.

If the LED is not solid YELLOW disconnect the 4-Pin connector (Data-Link) and go back to step 1.

Si le DEL n'est pas JAUNE débranchez le connecteur 4 pins (Data-Link) et allez au début de l'étape 1.



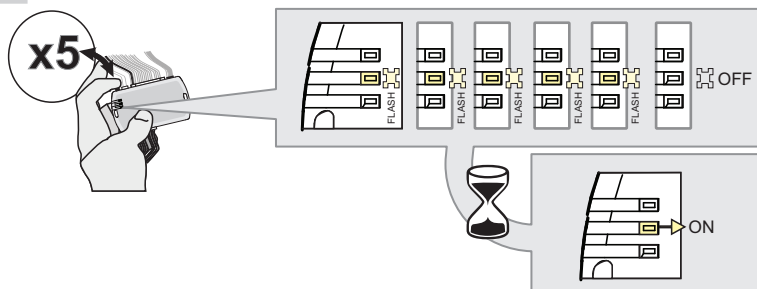
3



**Insert** the required remaining connectors.

**Insérez** les connecteurs requis restants.

4



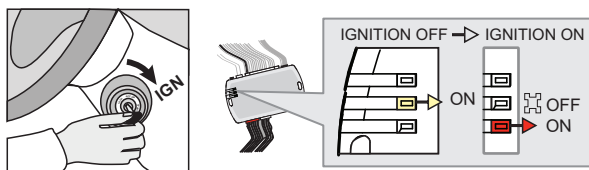
**Press and release** the programming button five times (5x).

↳ The YELLOW LED will alternate between 5x flashes and a pause.  
↳ Wait until the YELLOW LED turns ON.

**Appuyez et relâchez** 5 fois le bouton de programmation.

↳ La DEL JAUNE alterne entre x5 clignotements et x1 pause.  
↳ Attendre que la DEL JAUNE s'allume.

5



**Turn** the key to the Ignition ON/RUN position.

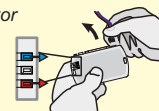
↳ The RED LED will turn ON.  
↳ The YELLOW LED turns OFF.

**Tournez** la clé à Ignition.

↳ La DEL ROUGE s'allume.  
↳ La DEL JAUNE s'éteint.

If the LED is not solid RED disconnect the 4-Pin connector (Data-Link) and go back to step 1.

Si le DEL n'est pas ROUGE solide débranchez le connecteur 4 pins (Data-Link) et allez au début de l'étape 1.



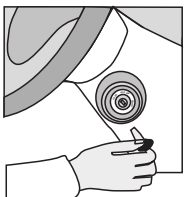
6



**Turn** the key to the OFF position.

**Tournez** la clé à la position Arrêt (OFF).

7



**Remove** the key from the Ignition barrel.

**Retirez** la clé du contact.

**KEY BYPASS PROGRAMMING PROCEDURE 2/2 | PROCÉDURE DE PROGRAMMATION CONTOURNEMENT DE CLÉ 2/2**

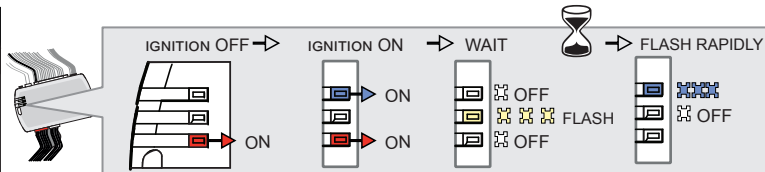
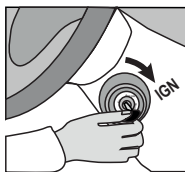
8



Wait 5 seconds.

Attendez 5 secondes.

9



If the LEDs do not react as shown, disconnect the 4-Pin connector (Data-Link) and go back to step 1.  
Si les DELs ne réagissent pas comme démontré, débranchez le connecteur 4 pins (Data-Link) et allez au début de l'étape 1.

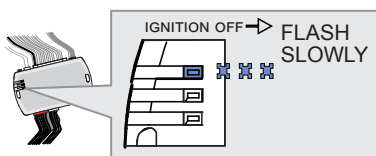
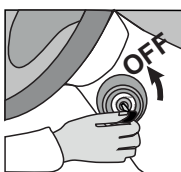
Turn the Ignition to the ON position.

- ↳ The BLUE LED will turn ON.
- ↳ Wait, the BLUE & RED LED will turn OFF.
- ↳ Wait, the YELLOW LED will Flash.
- ↳ Wait, the YELLOW LED will turn OFF.
- ↳ Wait, the BLUE LED will Flash rapidly.

Tournez la clé à ON.

- ↳ La DEL BLEU s'allume.
- ↳ Attendez que la DEL BLEU et la DEL ROUGE s'éteignent.
- ↳ Attendez que la DEL JAUNE clignote.
- ↳ Attendez que la DEL JAUNE s'éteigne.
- ↳ Attendez que la DEL BLEU clignote rapidement.

10



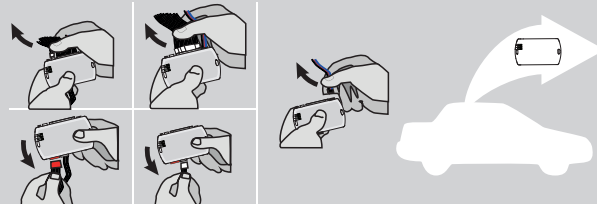
Turn the key to the OFF position.

- ↳ the BLUE LED flash slowly.

Tournez la clé à la position Arrêt (OFF).

- ↳ La DEL BLEU clignote lentement.

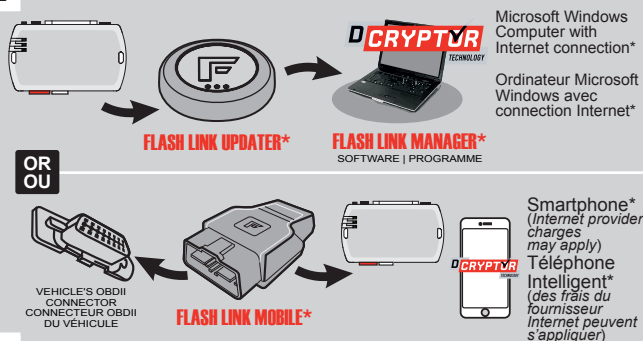
11



Disconnect all the connectors and after the Data-Link (4-pins) connector.

Débranchez tous les connecteurs et ensuite le connecteur Data-Link (4-pins).

12

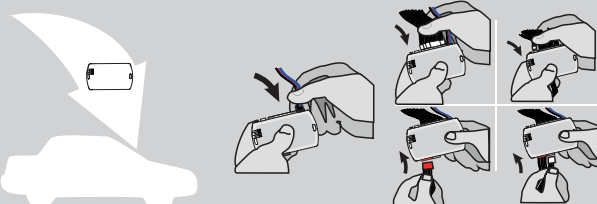


Use the tool: FLASH LINK UPDATER or FLASH LINK MOBILE to visit the DCryptor menu.

Utilisez l'outil: FLASH LINK UPDATER ou FLASH LINK MOBILE pour visitez le menu DCryptor.

\*Parts required (not included) \*Pièces requises (non incluses)

13



AFTER DCRYPTOR PROGRAMMING COMPLETED Go back to the vehicle and reconnect the 4-Pin (Data-Link) connector and after, all the remaining connector.

APRÈS LA PROCÉDURE DE PROGRAMMATION DCRYPTOR COMPLÉTÉE : retournez au véhicule et rebranchez le connecteur 4-pins (Data-Link) et après, tous les connecteurs du EVO-ALL.



The module is now programmed.  
Le module est programmé.



REMOTE STARTER / ALARM VERIFICATION PROCEDURE | PROCÉDURE DE VÉRIFICATION DU DÉMARREUR À DISTANCE / ALARME

Test the remote starter. Remote start the vehicle.  
Testez le démarreur à distance. Démarrez le véhicule à distance.



Module label | Étiquette sur le module

### Notice: Updated Firmware and Installation Guides

Updated firmware and installation guides are posted on our web site on a regular basis. We recommend that you update this module to the latest firmware and download the latest installation guide(s) prior to the installation of this product.

### Notice: Mise à jour microprogramme et Guides d'installations

Des mises à jour du Firmware (microprogramme) et des guides d'installation sont mis en ligne régulièrement. Vérifiez que vous avez bien la dernière version logiciel et le dernier guide d'installation avant l'installation de ce produit.

## WARNING

The information on this sheet is provided on an (as is) basis with no representation or warranty of accuracy whatsoever. It is the sole responsibility of the installer to check and verify any circuit before connecting to it. Only a computer safe logic probe or digital multimeter should be used. FORTIN ELECTRONIC SYSTEMS assumes absolutely no liability or responsibility whatsoever pertaining to the accuracy or currency of the information supplied. The installation in every case is the sole responsibility of the installer performing the work and FORTIN ELECTRONIC SYSTEMS assumes no liability or responsibility whatsoever resulting from any type of installation, whether performed properly, improperly or any other way. Neither the manufacturer or distributor of this module is responsible of damages of any kind indirectly or directly caused by this module, except for the replacement of this module in case of manufacturing defects. This module must be installed by qualified technician. The information supplied is a guide only. This instruction guide may change without notice. Visit [www.fortinbypass.com](http://www.fortinbypass.com) to get the latest version.

## MISE EN GARDE

L'information de ce guide est fournie sur la base de représentation (telle quelle) sans aucune garantie de précision et d'exactitude. Il est de la seule responsabilité de l'installateur de vérifier tous les fils et circuits avant d'effectuer les connexions. Seuls une sonde logique ou un multimètre digital doivent être utilisés. FORTIN SYSTÈMES ÉLECTRONIQUES n'assume aucune responsabilité de l'exactitude de l'information fournie. L'installation (dans chaque cas) est la responsabilité de l'installateur effectuant le travail. FORTIN SYSTÈMES ÉLECTRONIQUES n'assume aucune responsabilité suite à l'installation, que celle-ci soit bonne, mauvaise ou de n'importe autre type. Ni le manufacturier, ni le distributeur ne se considèrent responsables des dommages causés ou ayant pu être causés, indirectement ou directement, par ce module, excepté le remplacement de ce module en cas de défautuosité de fabrication. Ce module doit être installé par un technicien qualifié. L'information fournie dans ce guide est une suggestion. Ce guide d'instruction peut faire l'objet de changement sans préavis. Consultez le [www.fortinbypass.com](http://www.fortinbypass.com) pour voir la plus récente version.

Copyright © 2006-2018, FORTIN AUTO RADIO INC ALL RIGHTS RESERVED PATENT PENDING



## TECH SUPPORT

Tél: 514-255-HELP (4357)  
1-877-336-7797



## ADDENDUM GUIDE

[www.fortinbypass.com](http://www.fortinbypass.com)

WEB UPDATE | MISE À JOUR INTERNET

