

GM



ONLY COMPATIBLE WITH AUTOMATIC TRANSMISSION VEHICLES.
COMPATIBLE AVEC VÉHICULE À TRANSMISSION AUTOMATIQUE SEULEMENT.

Vehicle DATA functions supported (Functional if equipped) | Fonctions du véhicule supportées en DATA (fonctionnelles si équipé)

VEHICLE VEHICULES	YEARS ANNÉES	Immobilizer bypass Contournement d'immobilisateur	Lock	Unlock	Arm	Disarm	Hatch (open)	Trunk (open)	RAP Disable	Tachometer	Heated Seats	Heated Mirrors	Door Status	Trunk Status	Hood Status	Hand-Brake Status	Foot-Brake Status	PK3, Passlock	OEM Remote monitoring	Legend
BUICK																				
Enclave	AT 2008-2014	•	•	•	•	•	•	•	•	•	•	•	•	•	•	•	•	•	•	
Lucerne	AT 2006-2011	•	•	•	•	•		•	•	•			•	•	•	•	•	•	•	
CADILLAC																				
CTS	AT 2008-2014	•	•	•	•	•		•		•	•	•	•	•	•	•	•	•	•	
DTS	AT 2006-2011	•	•	•	•	•		•		•	•		•	•	•	•	•	•	•	
Escalade	AT 2007-2014	•	•	•	•	•	•	•		•	•		•	•	•	•	•	•	•	1
SRX	AT 2007-2010	•	•	•	•	•	•	•		•	•		•	•	•	•	•	•	•	
CHEVROLET																				
Avalanche	AT 2007-2013	•	•	•	•	•				•	•		•	•	•	•	•	•	•	1
Equinox	AT 2007-2009	•	•	•	•	•		•		•			•	•	•	•	•	•	•	1
Express Van	AT 2008-2014	•	•	•	•	•	•			•	•		•	•	•	•	•	•	•	1
Impala	AT 2006-2013	•	•	•	•	•		•		•			•	•	•	•	•	•	•	
Monte Carlo	AT 2006-2007	•	•	•	•	•		•		•			•	•	•	•	•	•	•	
Silverado 1500	AT 2007-2013	•	•	•	•	•				•	•		•	•	•	•	•	•	•	1
Silverado 2500	AT 2007-2014	•	•	•	•	•				•	•		•	•	•	•	•	•	•	1
Suburban	AT 2007-2014	•	•	•	•	•	•	•		•	•		•	•	•	•	•	•	•	1
Tahoe	AT 2007-2014	•	•	•	•	•	•	•		•	•		•	•	•	•	•	•	•	1
Traverse	AT 2009-2014	•	•	•	•	•	•	•		•	•		•	•	•	•	•	•	•	
GMC																				
Acadia	AT 2007-2014	•	•	•	•	•	•	•		•	•		•	•	•	•	•	•	•	
Savana	AT 2008-2014	•	•	•	•	•		•		•	•		•	•	•	•	•	•	•	1
Sierra	AT 2007-2013	•	•	•	•	•				•	•		•	•	•	•	•	•	•	1
Yukon	AT 2007	•	•	•	•	•	•	•		•	•	•	•	•	•	•	•	•	•	1
	AT 2008-2014	•	•	•	•	•	•	•		•	•	•	•	•	•	•	•	•	•	1
HUMMER																				
H2	AT 2008-2009	•	•	•	•	•		•					•	•		•	•		•	
PONTIAC																				
G8	AT 2008-2009	•	•	•	•	•		•		•	•		•	•		•	•	•	•	
Torrent	AT 2007-2009	•	•	•	•	•		•		•	•		•	•	•	•	•	•	•	
SATURN																				
Outlook	AT 2007-2010	•	•	•	•	•	•	•	•	•	•	•	•	•	•	•	•	•	•	
Vue	AT 2008-2010	•	•	•	•	•	•	•	•	•	•	•	•	•	•	•	•	•	•	
SUZUKI																				
XL7	AT 2007-2009	•	•	•	•	•		•	•	•			•	•	•	•	•	•	•	



HARDWARE VERSION
VERSION DU MATÉRIEL

6

MINIMUM

FIRMWARE VERSION
VERSION DU LOGICIEL

70.[16]

GM
MINIMUM

This manual may change without notice.
www.fortinbypass.com for latest version.
Ce Guide peut faire l'objet de changement sans préavis.
www.fortinbypass.com pour la récente version.



Parts required (Not included)



FLASH LINK UPDATER 2

1X



Microsoft Windows Computer &
Internet connection

1X

Pièce(s) requise(s) (Non incluse(s))

FLASH LINK UPDATER 2

Ordinateur Microsoft Windows &
connection Internet



LEGEND

THAR-GM4

T-HARNESS AVAILABLE
(sold separately)

LÉGENDE

T-HARNAIS DISPONIBLE
(vendu séparément)

PARTS REQUIRED (NOT INCLUDED) | PIÈCES REQUISES (NON INCLUSES)



FLASH LINK UPDATER 2

FLASH LINK MANAGER
SOFTWARE | PROGRAMME



Microsoft Windows Computer
(No Internet connection required)
Ordinateur Microsoft Windows
(Pas de connection Internet requise)



Optionnal | Optionnel

EVO-ALL STAND ALONE CONFIGURATION | CONFIGURATION DU EVO-ALL EN DÉMARREUR AUTONOME

FLASH LINK UPDATER 2

evo ALL

Connect the EVO-ALL module to the Flash Link Updater 2.
(Sold separately)

Branchez le module EVO-ALL au Flash Link Updater 2.
(Vendu séparément)



Modify the following options and click 'Save options'

Modifiez les options suivantes et cliquez sur 'Enregistrer les options'

F FLASH LINK MANAGER
SOFTWARE | PROGRAMME

EVO-ALL OPTIONS

ON OUI

D1 - OEM Remote Stand Alone Remote Starter
D1 - Démarreur à distance Autonome avec télécommande d'origine



WITH OEM REMOTE
AVEC TELECOMMANDE D'ORIGINE



C1 - OEM Remote Monitoring
C1 - Supervision de la télécommande OEM



WITH RF KIT ANTENNA
AVEC ANTENNE RF



Supported RF Kits (and select RF Kit)
Kit RF supportés (et sélectionnez le KIT RF)

SAVE OPTIONS
ENREGISTRER LES OPTIONS

REMOTE STARTER FUNCTIONALITY | FONCTIONNALITÉS DU DÉMARREUR À DISTANCE



All doors must be closed.
Toutes les portes doivent être fermées



Press the OEM remote's Lock button 3x to remote-start (or remote-stop) the vehicle.
Appuyez sur le bouton Verrouillage 3X de la télécommande d'origine pour démarrer à distance (ou arrêter à distance) le véhicule.

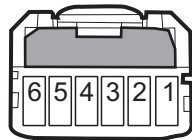
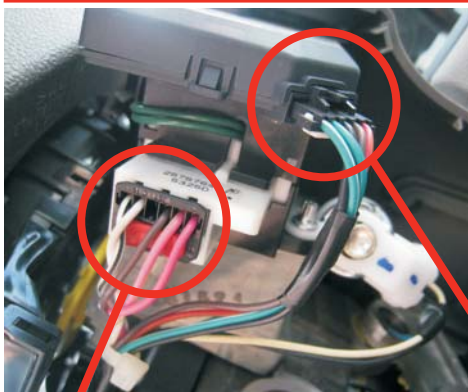


The vehicle will START.
Le véhicule DÉMARRE.

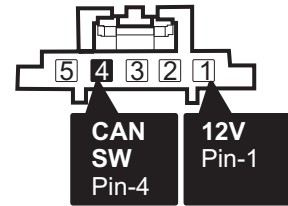
CONNECTION 6 WIRECOLOR | COULEURS DE FILS

SEE CONNECTION NEXT PAGE | VOIR BRANCHEMENT PAGE SUIVANTE

**Ignition barrel
Barillet d'ignition**



**Ignition Connector
Connecteur d'ignition**



**Transponder connector
Connecteur du transpondeur**

	ACCESSORY	VDATA	12V BATTERY	IGNITION	12V BATTERY	CAN SW
BUICK						
Enclave	Brown Pin #3	White Pin #4	Red/White Pin #2	Pink Pin #1	Red/White Pin #1	Green Pin #4
Lucerne	Brown Pin #3	White Pin #5	Pink/Yellow Pin #2	Pink Pin #1	Pink/Yellow Pin #1	Green Pin #4
CADILLAC						
CTS	Brown Pin #3	White Pin #4	Orange Pin #2	Pink Pin #1	Orange Pin #1	Green Pin #4
DTS	Brown Pin #3	White Pin #5	Pink/Yellow Pin #2	Pink Pin #1	Pink/Yellow Pin #1	Green Pin #4
Escalade	Brown Pin #3	Pink/Black Pin #5	Red/White Pin #4	Pink Pin #1	Red/White Pin #1	Green Pin #4
SRX*	Lt.Green Pin #2	Lt.Green/Black Pin #3	n/a	Pink Pin #1	n/a	Green Pin #4
CHEVROLET						
Avalanche	Brown Pin #3	Pink/Black Pin #5	Red/White Pin #4	Pink Pin #1	Red/White Pin #1	Green Pin #4
Equinox	Brown Pin #3	Pink Pin #4	Red/White Pin #2	Pink Pin #1	Red/White Pin #1	Green Pin #4
Express	Brown Pin #3	Pink Pin #5	Red/White Pin #4	Pink Pin #1	Red/White Pin #1	Green Pin #4
Impala	Brown Pin #3	White Pin #5	Red/White Pin #2	Pink Pin #2	Red/White Pin #1	Green Pin #4
Monte Carlo*	Brown Pin #3	White Pin #5	Red/White Pin #2	Pink Pin #1	Red/White Pin #1	Green Pin #4
Silverado	Brown Pin #3	Pink/Black Pin #5	Red/White	Pink Pin #2	Red/White	Green Pin #4
Suburban	Brown Pin #3	Pink/Black Pin #5	Red/White Pin #4	Pink Pin #2	Red/White Pin #1	Green Pin #4
Tahoe	Brown Pin #3	Pink/Black Pin #5	Red/White Pin #4	Pink Pin #2	Red/White Pin #1	Green Pin #4
Traverse	Brown Pin #3	White Pin #4	Red/White Pin #2	Pink Pin #1	Red/White Pin #1	Green Pin #4
GMC						
Acadia	Brown Pin #3	White Pin #4	Red/White Pin #2	Pink Pin #1	Red/White Pin #1	Green Pin #4
Savana	Brown Pin #3	Pink Pin #5	Red/White Pin #4	Pink Pin #2	Red/White Pin #1	Green Pin #4
Sierra	Brown Pin #3	Pink/Black Pin #5	Red/White Pin #4	Pink Pin #2	Red/White Pin #1	Green Pin #4
Yukon	Brown Pin #3	Pink/Black Pin #5	Red/White Pin #4	Pink Pin #2	Red/White Pin #1	Green Pin #4
GMC						
H2*	Brown Pin #A	White Pin #E	Red/White Pin #B	Pink Pin #C	Red/White Pin #1	Green Pin #4
PONTIAC						
G8	Brown Pin #3	White Pin #4	Orange/Black Pin #2	Pink Pin #1	Orange/Black Pin #1	Green Pin #4
Torrent	Brown Pin #2	White Pin #5	Red/White Pin #3	Pink Pin #1	Red/White Pin #1	Green Pin #4
SATURN						
Outlook	Brown Pin #3	White Pin #4	Red/White Pin #2	Pink Pin #1	Red/White Pin #1	Green Pin #4
Vue	Yellow Pin #1	White/Black Pin #5	Red/White Pin #2	Pink Pin #3	Red/White Pin #1	Green Pin #4
SUZUKI						
XL7	Brown Pin #2	White Pin #5	Red/White Pin #3	Pink Pin #1	Red/White Pin #1	Green Pin #4

*The connector may differ from the one shown

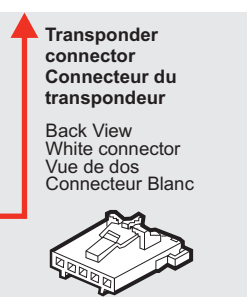
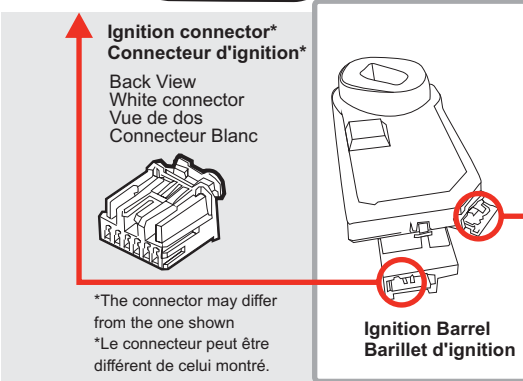
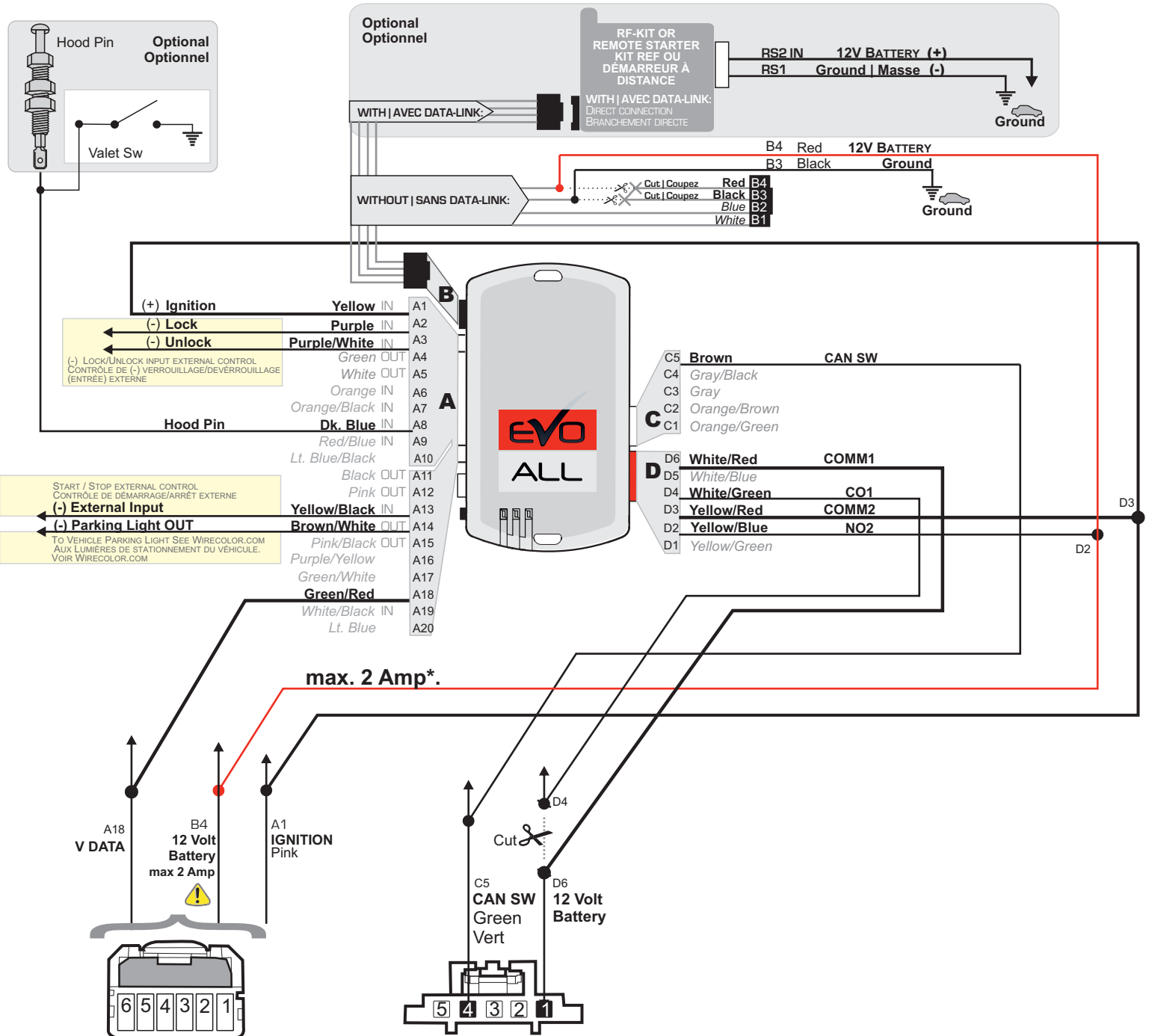
*Le connecteur peut être différent de celui montré.

WIRING CONNECTION | GUIDE DE BRANCHEMENTS

GM

EVO-ALL STAND ALONE

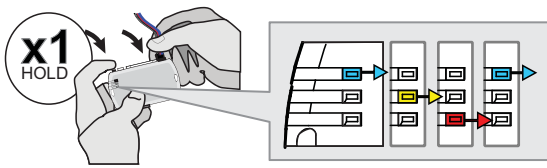
⚠ Automatic transmission ONLY | Transmission Automatique SEULEMENT



***use a more powerful 12V source if your system required more than 2Amp.
*Utilisez une source 12V plus puissante si votre système à besoin de plus de 2 Amp.**

PROGRAMMING PROCEDURE 1/2 | PROCÉDURE DE PROGRAMMATION 1/2

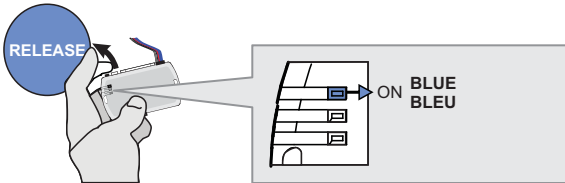
1



Press and hold the programming button:
Insert the 4-Pin (Data-Link) connector.
↳ *The LED will alternate between BLUE, YELLOW and RED flashes.*

Appuyez et maintenez enfoncé le bouton de programmation:
Insérez le connecteur 4 pins (Data-Link)
↳ *Les DELS alternent entre un flash BLEU, JAUNE et ROUGE.*

2

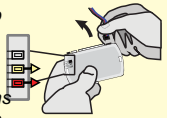


Release the programming button when the LED is BLUE.

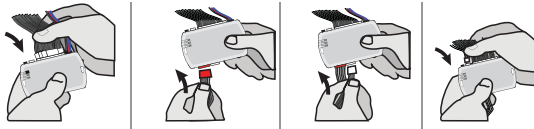
Relâchez le bouton de programmation quand la DEL est BLEU.

If the LED is not solid BLUE disconnect the 4-Pin connector (Data-Link) and go back to step 1.

Si le DEL n'est pas BLEU débranchez le connecteur 4 pins (Data-Link) et allez au début de l'étape 1.



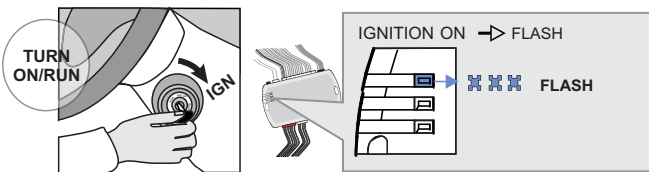
3



Insert the required remaining connectors.

Insérez les connecteurs requis restants.

4



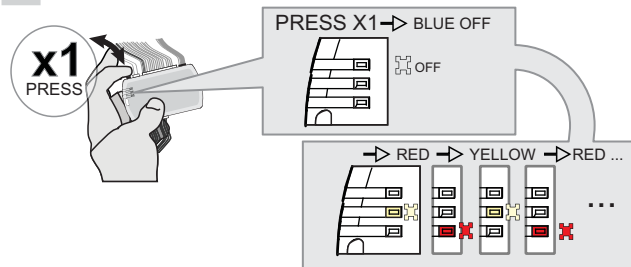
Turn the Ignition to the ON/RUN position.

↳ *The Blue LED will flash rapidly.*

Tournez la clé en position ignition (ON).

↳ *La DEL BLEU clignotera rapidement.*

5



Press and release the programming button once (1x).

↳ *The Blue LED will turn OFF.*

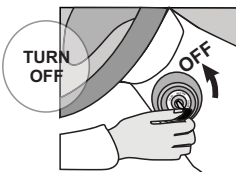
↳ *The YELLOW and RED LEDS will alternate..*

Appuyez et relâchez 1 fois le bouton de programmation.

↳ *La DEL BLEU s'éteint.*

↳ *Les DELS JAUNE et ROUGE alternent.*

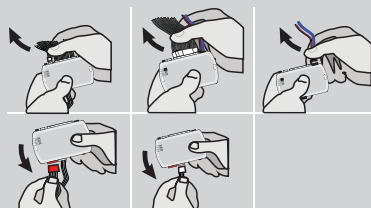
6



Turn the Ignition to the OFF position.

Tournez la clé à OFF.

7



Disconnect all EVO-ALL connectors.
Reinsert the battery in the OEM remote.

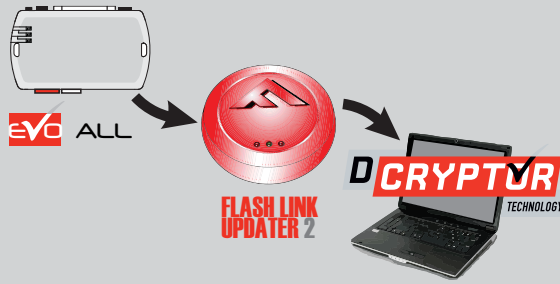
Débranchez tous les connecteurs du EVO-ALL.
Remplacez la batterie dans la télécommande d'origine.



Disconnect 4-pin datalink connector last.
Débrancher le connecteurs data-link 4-pins en dernier.

PROGRAMMING PROCEDURE 2/2 | PROCÉDURE DE PROGRAMMATION 2/2

8



Connect the module to the FLASH LINK UPDATER 2 and **visit** the DCryptor menu in the Flash-Link Manager .

Branchez le module au FLASH LINK UPDATER 2 et **visitez** le menu DCryptor dans le Flash-Link Manager.

Parts required (not included)
Pièces requises (non incluses)



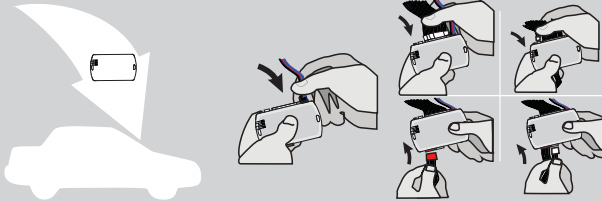
FLASH LINK UPDATER 2

FLASH LINK MANAGER
SOFTWARE | PROGRAMME



Microsoft Windows
Computer with
Internet connection
Ordinateur Microsoft
Windows avec
connection Internet

9



Reconnect the 4-Pin (Data-Link) connector and after all the remaining connector.

Rebranchez le connecteur 4-pins (Data-Link) et après tous les connecteurs du EVO-ALL.



The module is now programmed.
Le module est programmé.



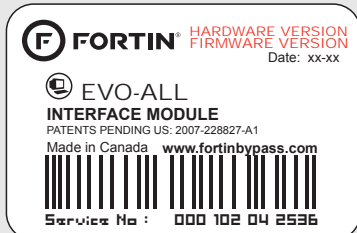
**REMOTE STARTER / ALARM VERIFICATION
PROCEDURE | PROCÉDURE DE VÉRIFICATION
DU DÉMARREUR À DISTANCE / ALARME**

Test the remote starter. **Remote start** the vehicle.
Testez le démarreur à distance. **Démarrez** le véhicule à distance.

VEHICLES EQUIPPED WITH AN OEM ALARM | VÉHICULES ÉQUIPPÉS D'UNE ALARME D'ORIGINE

Some vehicles must be UNLOCKED to disarm the OEM alarm before remote start. Enable option #12 using the FlashLink Manager. When this option is enabled the module will automatically UNLOCK before remote start and LOCK after the vehicle has remote started.

Certains véhicules doivent être DÉVERROUILLÉS avant le démarrage à distance pour désarmer l'alarme d'origine. Activez l'option#12 avec le FlashLink Manager. Lorsque cette option est activée, le module déverrouille automatiquement avant le démarrage à distance et verrouille après que le véhicule a démarré à distance.



Module label | Étiquette sur le module

Notice: Updated Firmware and Installation Guides

Updated firmware and installation guides are posted on our web site on a regular basis. We recommend that you update this module to the latest firmware and download the latest installation guide(s) prior to the installation of this product.

Notice: Mise à jour microprogramme et Guides d'installations

Des mises à jour du Firmware (microprogramme) et des guides d'installation sont mis en ligne régulièrement. Vérifiez que vous avez bien la dernière version logiciel et le dernier guide d'installation avant l'installation de ce produit.

WARNING

The information on this sheet is provided on an (as is) basis with no representation or warranty of accuracy whatsoever. It is the sole responsibility of the installer to check and verify any circuit before connecting to it. Only a computer safe logic probe or digital multimeter should be used. FORTIN ELECTRONIC SYSTEMS assumes absolutely no liability or responsibility whatsoever pertaining to the accuracy or currency of the information supplied. The installation in every case is the sole responsibility of the installer performing the work and FORTIN ELECTRONIC SYSTEMS assumes no liability or responsibility whatsoever resulting from any type of installation, whether performed properly, improperly or any other way. Neither the manufacturer or distributor of this module is responsible of damages of any kind indirectly or directly caused by this module, except for the replacement of this module in case of manufacturing defects. This module must be installed by qualified technician. The information supplied is a guide only. This instruction guide may change without notice. Visit www.fortinbypass.com to get the latest version.

MISE EN GARDE

L'information de ce guide est fournie sur la base de représentation (telle quelle) sans aucune garantie de précision et d'exactitude. Il est de la seule responsabilité de l'installateur de vérifier tous les fils et circuits avant d'effectuer les connexions. Seuls une sonde logique ou un multimètre digital doivent être utilisés. FORTIN SYSTÈMES ÉLECTRONIQUES n'assume aucune responsabilité de l'exactitude de l'information fournie. L'installation (dans chaque cas) est la responsabilité de l'installateur effectuant le travail. FORTIN SYSTÈMES ÉLECTRONIQUES n'assume aucune responsabilité suite à l'installation, que celle-ci soit bonne, mauvaise ou de n'importe autre type. Ni le manufacturier, ni le distributeur ne se considèrent responsables des dommages causés ou ayant pu être causés, indirectement ou directement, par ce module, excepté le remplacement de ce module en cas de défectuosité de fabrication. Ce module doit être installé par un technicien qualifié. L'information fournie dans ce guide est une suggestion. Ce guide d'instruction peut faire l'objet de changement sans préavis. Consultez le www.fortinbypass.com pour voir la plus récente version.

Copyright © 2006-2012, FORTIN AUTO RADIO INC ALL RIGHTS RESERVED PATENT PENDING



TECH SUPPORT

Tél: 514-255-HELP (4357)
1-877-336-7797



ADDENDUM GUIDE

www.fortinbypass.com

WEB UPDATE | MISE À JOUR INTERNET

