



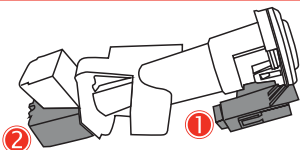
Focus

Automatic transmission ONLY
Transmission Automatique SEULEMENT

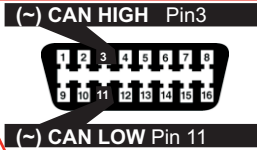
ADDENDUM - SUGGESTED WIRING CONFIGURATION
SCHEMA DE BRANCHEMENT SUGGERE

			COMPLETE REMOTE CAR STARTER INSTALLATION INSTALLATION COMPLÈTE DU DÉMARREUR À DISTANCE																											
			Functional if equipped Fonctionnelle si le véhicule en est équipé.																											
	VEHICLES VEHICULES	YEARS ANNÉES	Lock	Unlock	Arm	Disarm	Hatch (open)	Trunk (open)	Sliding Door	Window Roll Down	Gas Door	RAP Disable	Parking Lights	Memory Driver	Tachometer	Defrost	Heated Seats	Heated Mirrors	Rear Defrost	Door Status	Trunk Status	Hood Status	Hand-Brake Status	Foot-Brake Status	Transponder Bypass	PK3, Passlock	Key Control	Alarm ctrl from OEM remotes	Push-to-Start Control	SEE LEGEND
FORD		A	B	C	D	E	F	G	H	I	J	K	L	M	N	O	P	Q	R	S	T	U	V	W	X	Y	Z	ZA	ZB	
Focus / Focus SE / Focus SEL (AT)		2012-2014		•	•	•	•							•							•	•	•	•	•			•		

1 Ignition barrel
Barillet d'ignition



5 OBD-II connector
Connecteur OBD-II



6 Harness under passenger-side carpet.
Harnais sous le tapis côté passager



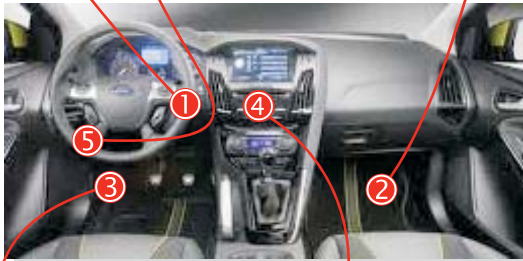
(+) Accessory
Purple/Green
Mauve/Vert

(+) Start
Lt.Blue/White
BleuPâle/Blanc

(+) Ignition
Brown/Yellow
Brun/Jaune

(+) 12V
Violet/Red
VioletRouge

(+)Key Sense
LtBlue
BleuPâle



3 Harness Driver side kick panel
Harnais panneau latéral côté conducteur

4 At Lock Unlock Bouton
Bouton Verrouillage/Déverrouillage

(-) TX
Yellow/Orange

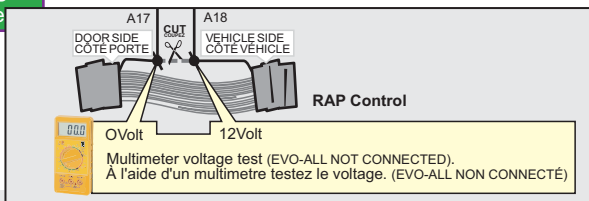
(-) RX
Purple/Gray

RX and TX of the module
RX et TX du module

EVO-ALL Driver door signal
Green/Purple | Vert/Mauve



EVO-ALL
(-) Lock / Unlock
Brown



HARDWARE VERSION
VERSION DU MATÉRIEL

Minimum **5**

FIRMWARE VERSION
VERSION DU LOGICIEL

71. [**11**]
Ford Minimum


This manual may change without notice.
www.ifar.ca for latest version.
Ce Guide peut faire l'objet de changement sans préavis.
www.ifar.ca pour la récente version.



- Parts required** (not included)
- 2x 1Amp Diode
 - 2x 3Amp Diode
 - 1x 5Amp Fuse
 - 1x Relay (ParkingLight)

- Pièces requises** (Non incluses)
- 2x diode 1Amp
 - 2x diode 3Amp
 - 1x Fusible 5Amp
 - 1x Relais (Lumières de stationnement)


PARTS REQUIRED (NOT INCLUDED) | PIÈCES REQUISES (NON INCLUSES)



FLASH LINK MANAGER
SOFTWARE | PROGRAMME


Microsoft Windows Computer
(No Internet connection required)
Ordinateur Microsoft Windows
(Pas de connection Internet requise)

PARTS REQUIRED (NOT INCLUDED)
PIÈCES REQUISES (NON INCLUSES)




FLASH LINK UPDATER 2

PARTS REQUIRED (NOT INCLUDED)
PIÈCES REQUISES (NON INCLUSES)




EVO ALL

Connect the EVO-ALL module to the Flash Link Updater 2.
Branchez le module EVO-ALL au Flash Link Updater 2.

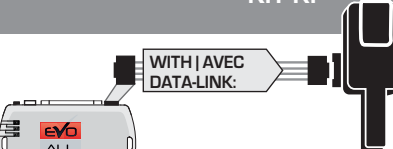
1x  Hood Pin

Optionnal | Optionnel

1x  Valet Switch

Optionnal | Optionnel

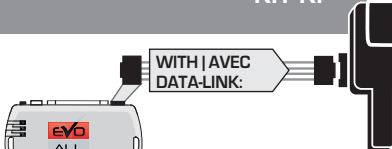
**RF-KIT
KIT RF**



WITH | AVEC
DATA-LINK:

REMOTE STARTER
 DÉMARREUR À DISTANCE

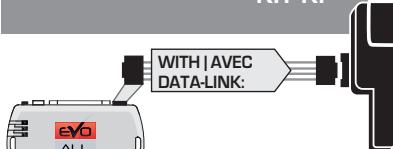
**RF-KIT
KIT RF**



WITH | AVEC
DATA-LINK:

ALARM
 ALARME

**RF-KIT
KIT RF**



WITH | AVEC
DATA-LINK:

ALARM
 REMOTE STARTER
 ALARME
 DÉMARREUR À DISTANCE

F FLASH LINK MANAGER
SOFTWARE | PROGRAMME

EVO-ALL
OPTIONS

Modify the following options and click 'Save options'
Modifiez les options suivantes et cliquez sur 'Enregistrer les options'

ON
 OFF 15 - Stand Alone
 NON 15 - Démarreur Autonome

&

ON
 OFF 23 - Supported RF Kits
 NON 23 - Kit RF supportés

OFF
 ON 23.1 - Fortin
 NON OR | OU

OFF
 ON 23.2 - Fortin2
 NON OR | OU

OFF
 ON 23.3 - Crime Stopper
 NON OR | OU

OFF
 ON 23.4 - AudioVox FLRF, DEI SmartStart
 NON OR | OU

OFF
 ON 23.5 - DEI XL202
 NON OR | OU

F FLASH LINK MANAGER
SOFTWARE | PROGRAMME

EVO-ALL
OPTIONS

Modify the following options and click 'Save options'
Modifiez les options suivantes et cliquez sur 'Enregistrer les options'

OFF
 NON 3 - Key Bypass
 NON 3 - Contournement de la clef

&

ON
 OFF 22 - Evo Alarm System
 NON 22 - Système Alarme Evo

&

ON
 OFF 23 - Supported RF Kits
 NON 23 - Kit RF supportés

OFF
 ON 23.1 - Fortin
 NON OR | OU

OFF
 ON 23.2 - Fortin2
 NON OR | OU

OFF
 ON 23.3 - Crime Stopper
 NON OR | OU

OFF
 ON 23.4 - AudioVox FLRF, DEI SmartStart
 NON OR | OU

OFF
 ON 23.5 - DEI XL202
 NON OR | OU

F FLASH LINK MANAGER
SOFTWARE | PROGRAMME

EVO-ALL
OPTIONS

Modify the following options and click 'Save options'
Modifiez les options suivantes et cliquez sur 'Enregistrer les options'

ON
 OFF 15 - Stand Alone
 NON 15 - Démarreur Autonome

&

ON
 OFF 22 - Evo Alarm System
 NON 22 - Système Alarme Evo

&

ON
 OFF 23 - Supported RF Kits
 NON 23 - Kit RF supportés

OFF
 ON 23.1 - Fortin
 NON OR | OU

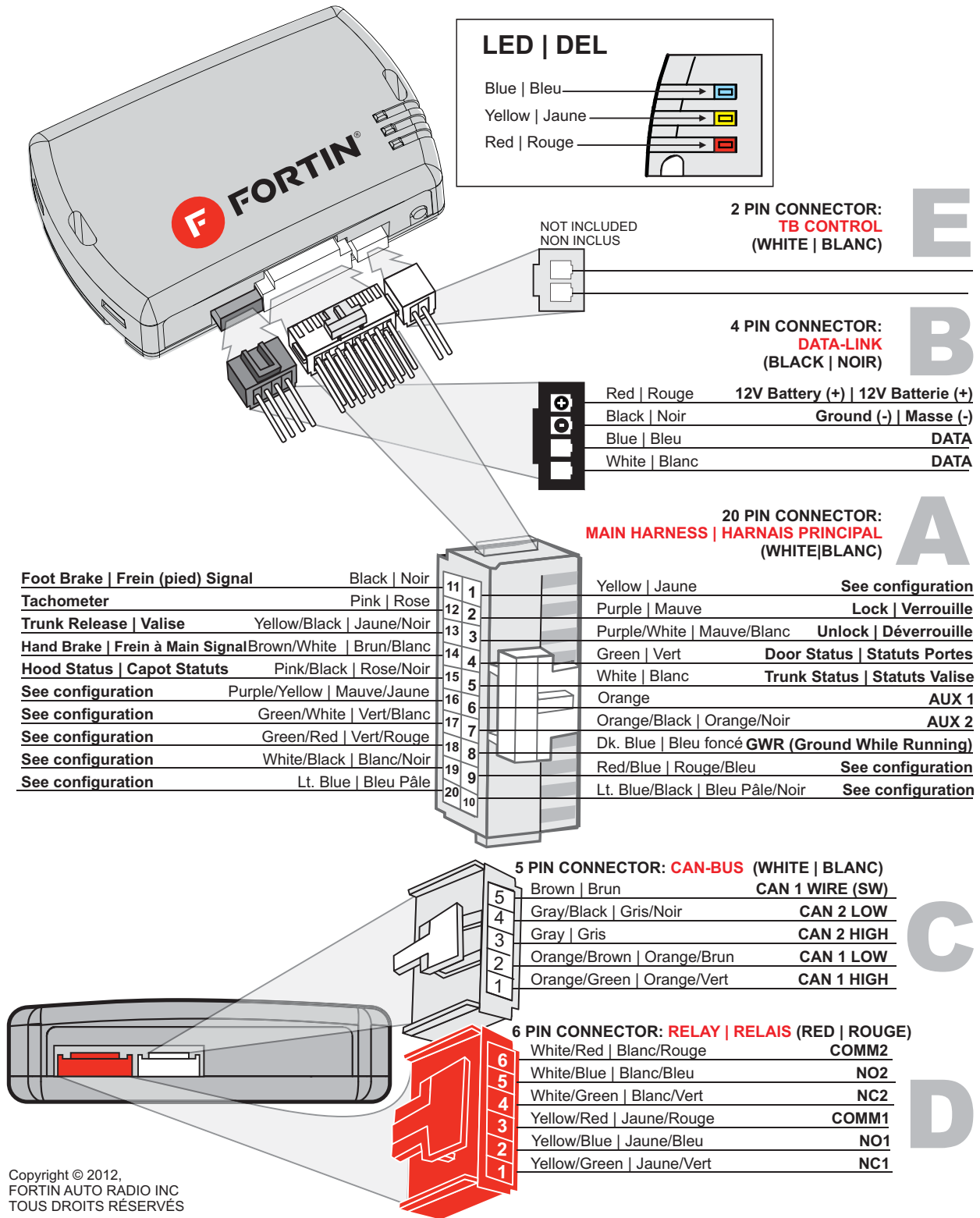
OFF
 ON 23.2 - Fortin2
 NON OR | OU

OFF
 ON 23.3 - Crime Stopper
 NON OR | OU

OFF
 ON 23.4 - AudioVox FLRF, DEI SmartStart
 NON OR | OU

OFF
 ON 23.5 - DEI XL202
 NON OR | OU

DESCRIPTION | DESCRIPTION



Copyright © 2012,
FORTIN AUTO RADIO INC
TOUS DROITS RÉSERVÉS

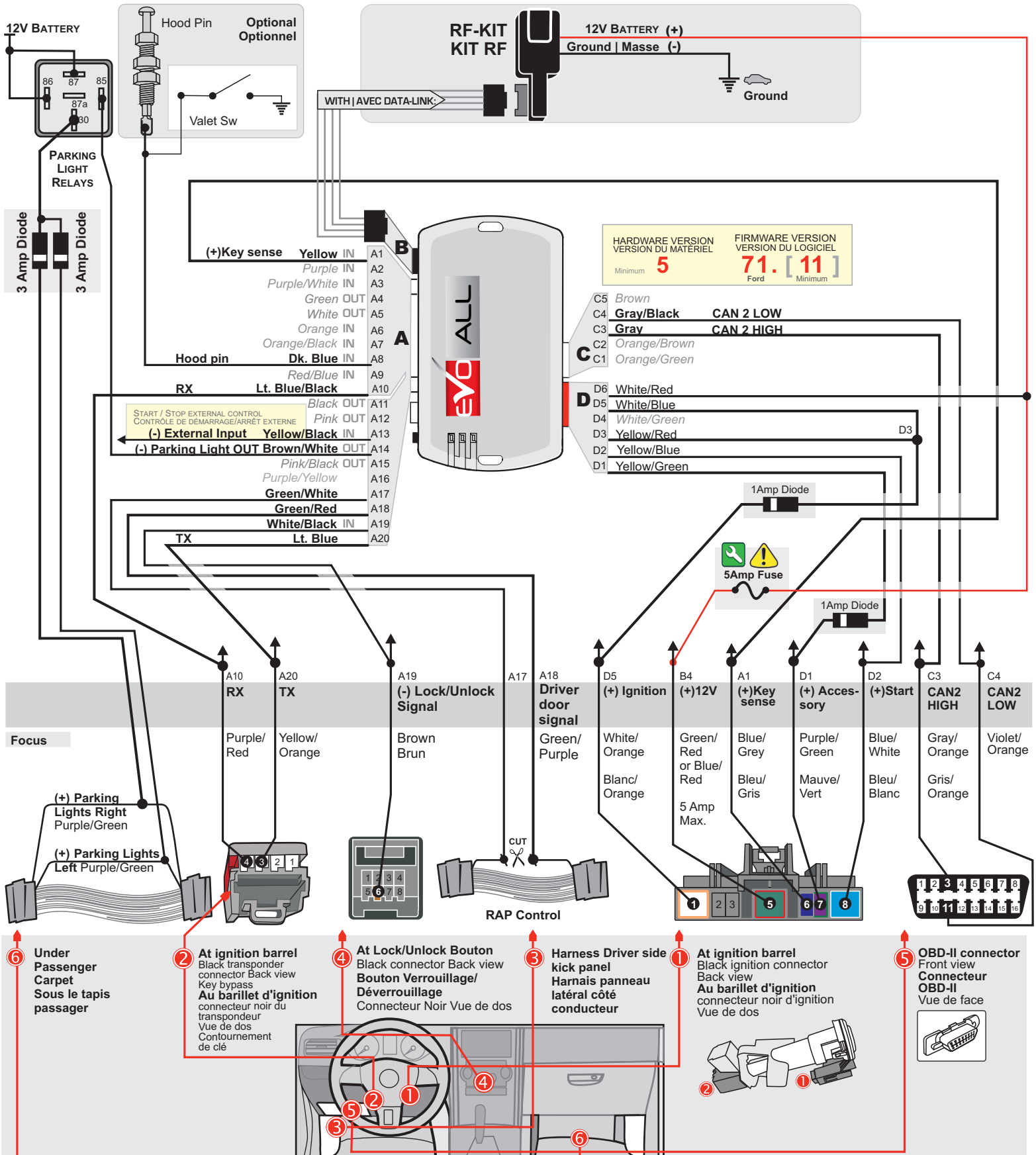
VEHICLES EQUIPPED WITH AN OEM ALARM	VÉHICULES ÉQUIPPÉS D'UNE ALARME D'ORIGINE
<p>Some vehicles must be UNLOCKED to disarm the OEM alarm before remote start. Enable option #12 using the FlashLink Manager. When this option is enabled the module will automatically UNLOCK before remote start and LOCK after the vehicle has remote started.</p>	<p>Certains véhicules doivent être DÉVERROUILLÉS avant le démarrage à distance pour désarmer l'alarme d'origine. Activez l'option #12 avec le FlashLink Manager. Lorsque cette option est activée, le module déverrouille automatiquement avant le démarrage à distance et verrouille après que le véhicule a démarré à distance.</p>

EVO-ALL WITH RF-KIT ONLY | EVO-ALL AVEC KIT RF SEULEMENT FORD FOCUS 80-bits (SA key)

AUTOMATIC TRANSMISSION | TRANSMISSION AUTOMATIQUE

1KEY PROGRAMMING DCRYPTOR REQUIRED: PROGRAM. 2

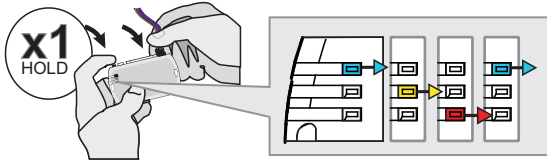
2KEY PROGRAMMING : PROGRAM. 1



PROGRAM. 1 FORD 80-bits (SA key) CONTINUED NEXT PAGE | SUITE PAGE SUIVANTE - 1/2

EVO-ALL PROGRAMMING PROCEDURE | PROCÉDURE DE PROGRAMMATION DU EVO-ALL.

1



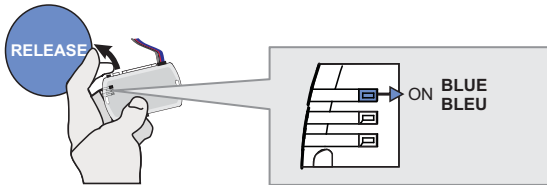
Press and hold the programming button: Insert the 4-Pin (Data-Link) connector.

↳The LED will alternate between BLUE, YELLOW and RED flashes.

Appuyez et maintenir enfoncé le bouton de programmation: Insérez le connecteur 4 pins (Data-Link)

↳Les DELS alternent entre un flash BLEU, JAUNE et ROUGE.

2

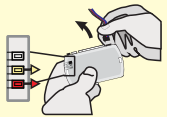


Release the programming button when the LED is BLUE.

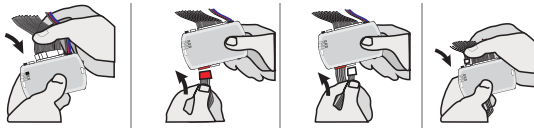
Relâchez le bouton de programmation quand la DEL est BLEU.

If the LED is not solid BLUE disconnect the 4-Pin connector (Data-Link) and go back to step 1.

Si le DEL n'est pas BLEU débranchez le connecteur 4 pins (Data-Link) et allez au début de l'étape 1.



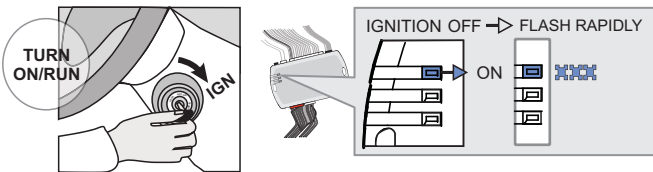
3



Insert the required remaining connectors.

Insérez les connecteurs requis restants.

4



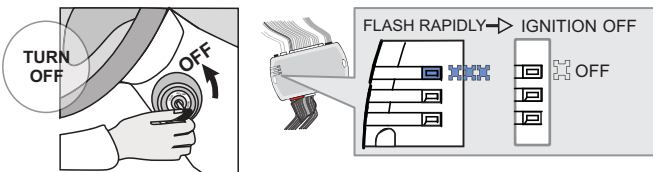
Turn the Ignition to the ON/RUN position.

↳The BLUE LED will flash rapidly.

Tournez la clé en position ignition (ON).

↳La DEL BLEU clignotera rapidement.

5



Turn the Ignition to the OFF position.

↳The BLUE LED will turn off.

Tournez la clé à OFF.

↳La DEL BLEU s'éteint.

6

REMOTE STARTER / ALARM VERIFICATION PROCEDURE. | PROCÉDURE DE VÉRIFICATION DU DÉMARREUR À DISTANCE / ALARME.

TACH SETTING

Adjust the remote-car starters tachometer setting (if required).

Ajustement du Tachymètre du démarreur à distance (si nécessaire)

Test the remote-car starter and keyless-entry functionality.

Testez les fonctions verrouillage, déverrouillage et autres fonctions du démarreur à distance.

Place the key in front the ignition barrel.

Placez la clé devant le barillet d'ignition.

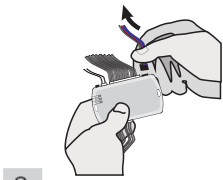
The remote starter must be able to start the vehicle.

Le démarreur à distance doit pouvoir démarrer le véhicule.

If the vehicle does not remote-start, or it does not continue running: go back to step 6.

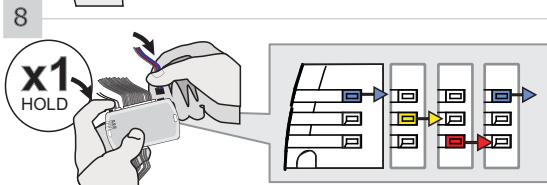
Si le véhicule ne démarre pas à distance ou ne fonctionne pas, vérifiez les branchements et retournez à l'étape 6

7 TRANSPONDER PROGRAMMING PROCEDURE | PROCÉDURE DE PROGRAMMATION DU TRANSPONDEUR



Unplug the 4 Pin (Data-Link) connector.

Débranchez le connecteur 4 pins (Data-Link).



8

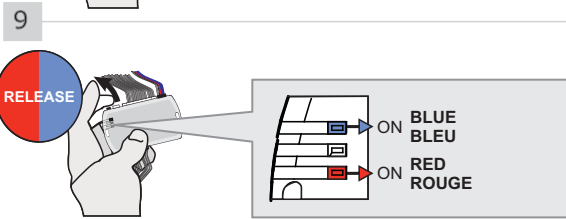
x1 HOLD

Press and hold the programming button:

Press and hold the programming button:

Reinsert the 4-Pin (Data-Link) connector.

Reinsert the 4-Pin (Data-Link) connector.



9

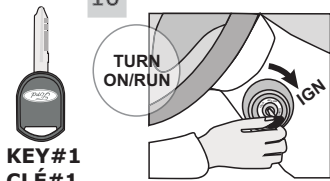
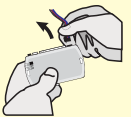
RELEASE

Release the programming button when the LED are BLUE & RED.

Relâchez le bouton de programmation quand les DELs sont BLEU et ROUGE.

If the LED are not solid BLUE and RED disconnect the 4-Pin connector (Data-Link) and go back to step 7.

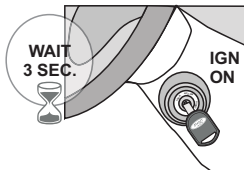
Si le DEL ne sont pas BLEU et ROUGE débranchez le connecteur 4 pins (Data-Link) et allez au début de l'étape 7



10

TURN ON/RUN

KEY #1
CLÉ #1



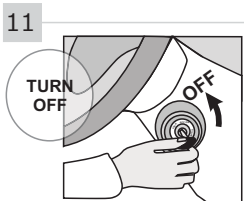
WAIT 3 SEC.

Turn the first functional key to the ON/RUN position.

Tournez la première clé fonctionnelle à la position ON/RUN.

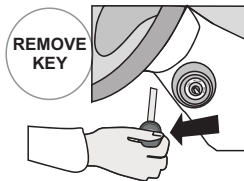
Wait 3 seconds.

Attendre 3 secondes.



11

TURN OFF



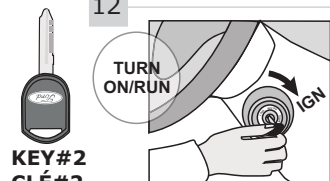
REMOVE KEY

Turn the ignition to the OFF position

Tournez la clé à la position ARRÊT (OFF)

and **remove** the first key.

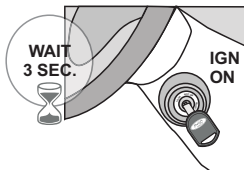
et **retirez** la clé du barillet.



12

TURN ON/RUN

KEY #2
CLÉ #2



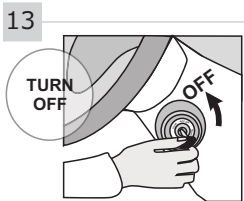
WAIT 3 SEC.

Turn the second functional key to the ON/RUN position.

Tournez la deuxième clé fonctionnelle à la position ON/RUN.

Wait 3 seconds.

Attendre 3 secondes.



13

TURN OFF



REMOVE KEY

Turn the ignition to the OFF position

Tournez la clé à la position ARRÊT (OFF)

and **remove** the second key.

et **retirez** la clé du barillet.



14



CAUTION The following step must be completed within 5 seconds.
Otherwise disconnect all connectors and go back to step 1.

5 sec. max

ATTENTION les prochaines étapes doivent être complétées en moins de 5 secondes.
Si non, débranchez tous les connecteurs et allez à l'étape 1.

**AUTOMATIC TRANSMISSION
TRANSMISSION AUTOMATIQUE**



Activate the remote starter.

Actionnez le démarreur à distance.

15

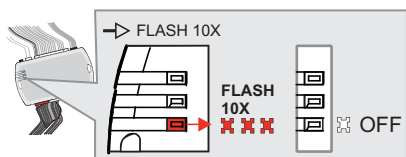
Ignition ON



The vehicle's ignition will turn ON but the vehicle will not start.

L'ignition du véhicule s'allume, mais le véhicule ne démarre pas.

16

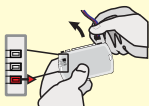


The RED LED will flash rapidly ten (10) times.

La DEL ROUGE clignotera dix (10) fois rapidement.

If the LED is solid RED disconnect the 4 Pin connector (Data-Link) and go back to step 1.

Si le DEL est ROUGE solide débranchez le connecteur 4 pins (Data-Link) et allez à l'étape 1.



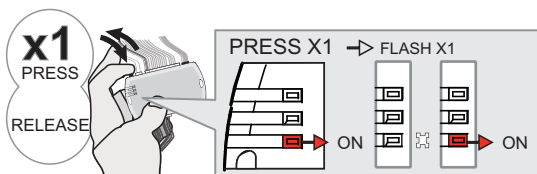
17



Press the foot-brake to disengage the remote-starter.

Appuyez sur la pédale de frein pour désengager le démarreur à distance.

**MANUAL TRANSMISSION
TRANSMISSION MANUELLE**



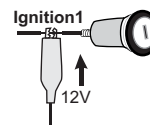
Press and hold the programming button until the LED flashes once then release the programming button.

Pesez et garder appuyé le bouton de programmation jusqu'à se que le DEL clignote une fois et relâcher le bouton.

The RED LED will flash once (1x).

La DEL ROUGE clignote 1 fois.

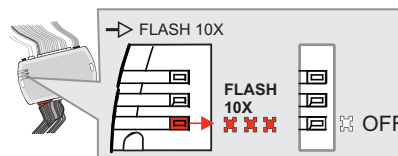
15



Using a jumper wire, apply power (12v) to the vehicle's ignition1.

À l'aide d'un fil (jumper) appliquez 12v sur l'ignition1 du véhicule.

16

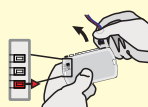


The RED LED will flash rapidly ten (10) times.

La DEL ROUGE clignotera dix (10) fois rapidement.

If the LED is solid RED disconnect the 4 Pin connector (Data-Link) and go back to step 1.

Si le DEL est ROUGE solide débranchez le connecteur 4 pins (Data-Link) et allez à l'étape 1.



17

Remove the jumper.

Retirez le fil (jumper).



The module is now programmed.

Use the remote of the remote starter or security system to test all of the supported features to ensure proper programming.

Le module est programmé.

Testez toutes les fonctions supportées sur le véhicule avec la télécommande du démarreur à distance ou du système de sécurité.

This manual may change without notice.
www.ifar.ca for latest version.
Ce Guide peut faire l'objet de changement sans préavis.
www.ifar.ca pour la récente version.



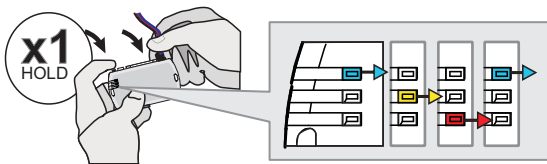
- Parts required (not included)**
- 1x **FLASH LINK UPDATER 2,**
 - 1x **FLASH LINK MANAGER** software
 - 1x Microsoft Windows Computer with Internet connection

- Pièces requises (non incluses)**
- 1x **FLASH LINK UPDATER 2,**
 - 1x Programme **FLASH LINK MANAGER**
 - 1x Ordinateur Microsoft Windows avec connection Internet



1 EVO-ALL PROGRAMMING PROCEDURE | PROCÉDURE DE PROGRAMMATION DU EVO-ALL.

1



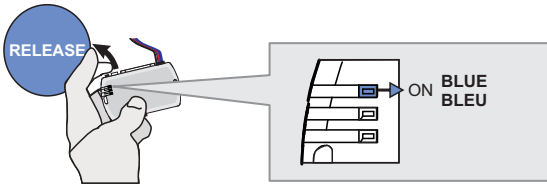
Press and hold the programming button:
Insert the 4-Pin (Data-Link) connector.

↳ The LED will alternate between BLUE, YELLOW and RED flashes.

Appuyez et maintenir enfoncé le bouton de programmation:
Insérez le connecteur 4 pins (Data-Link)

↳ Les DELS alternent entre un flash BLEU, JAUNE et ROUGE.

2

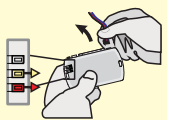


Release the programming button when the LED is BLUE.

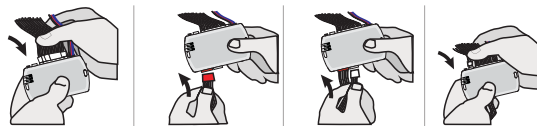
Relâchez le bouton de programmation quand la DEL est BLEU.

If the LED is not solid BLUE disconnect the 4-Pin connector (Data-Link) and go back to step 1.

Si le DEL n'est pas BLEU débranchez le connecteur 4 pins (Data-Link) et allez au début de l'étape 1.



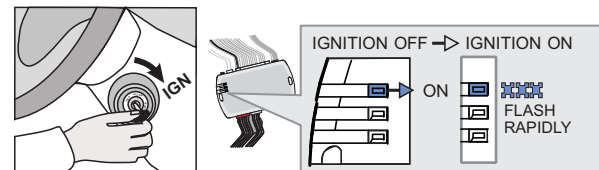
3



Insert the required remaining connectors.

Insérez les connecteurs requis restants.

4



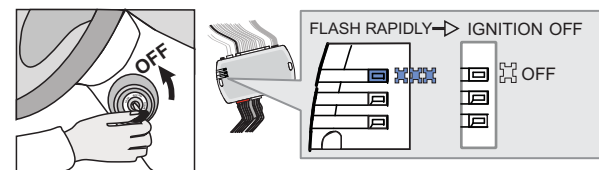
Turn the Ignition to the ON/RUN position.

↳ The BLUE LED will flash rapidly.

Tournez la clé en position ignition (ON).

↳ La DEL BLEU clignote rapidement.

5






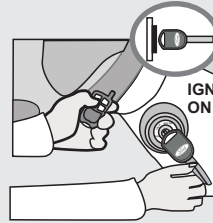
Turn the Ignition to the OFF position.

↳ The BLUE LED will turn off.

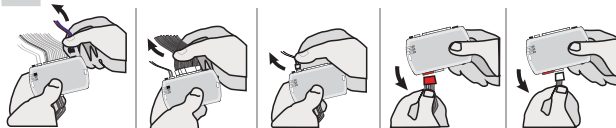
Tournez la clé à OFF.

↳ La DEL BLEU s'éteint.

6 REMOTE STARTER / ALARM VERIFICATION PROCEDURE. | PROCÉDURE DE VÉRIFICATION DU DÉMARREUR À DISTANCE / ALARME.

 <p>TACH SETTING</p> <p>Adjust the remote-car-starters tachometer setting (if required).</p> <p>Ajustement du Tachymètre du démarreur à distance (si nécessaire)</p>	 <p>Test the remote-car-starter and keyless-entry functionality.</p> <p>Testez les fonctions verrouillage, déverrouillage et autres fonctions du démarreur à distance.</p>	 <p>Place the key in front the ignition barrel.</p> <p>Placez la clé devant le barillet d'ignition.</p>	 <p>The remote starter must be able to <u>start the vehicle</u>.</p> <p>Le démarreur à distance doit pouvoir <u>démarrer le véhicule</u>.</p>	<p><i>If the vehicle does not remote-start, or it does not continue running: go back to step 6.</i></p> <p><i>Si le véhicule ne démarre pas à distance ou ne fonctionne pas, vérifiez les branchements et retournez à l'étape 6</i></p>
--	---	--	---	---

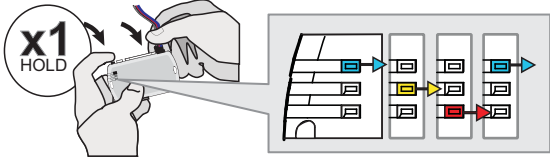
7



<p>Disconnect the 4-Pin (Data-Link) connector and after all the remaining connectors.</p>	<p>Débranchez le connecteur 4-pins (Data-Link) et après tous les connecteurs du EVO-ALL.</p>
--	---

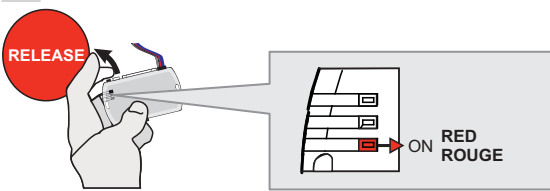
8 TRANSPONDER PROGRAMMING PROCEDURE | PROCÉDURE DE PROGRAMMATION DU TRANSPONDEUR

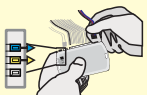
8



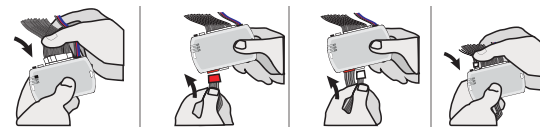
<p>Press and hold the programming button: Insert the 4-Pin (Data-Link) connector.</p> <p>↳The LED will alternate between BLUE, YELLOW and RED flashes.</p>	<p>Appuyez et maintenir enfoncé le bouton de programmation: Insérez le connecteur 4 pins (Data-Link)</p> <p>↳Les DELS alternent entre un flash BLEU, JAUNE et ROUGE.</p>
--	--

9



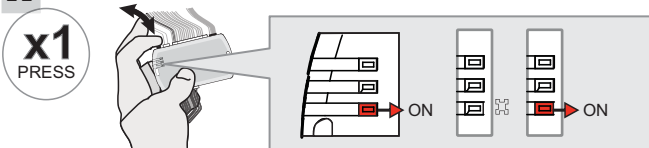
<p>Release the programming button when the LED is RED.</p> <p><i>If the LED is not solid RED disconnect the 4 Pin connector (Data-Link) and go back to step 1.</i></p>	<p>Relâchez le bouton de programmation quand la DEL est ROUGE.</p> <p><i>Si le DEL n'est pas ROUGE solide débranchez le connecteur 4 pins (Data-Link) et allez à l'étape 1.</i></p> 
---	--

10



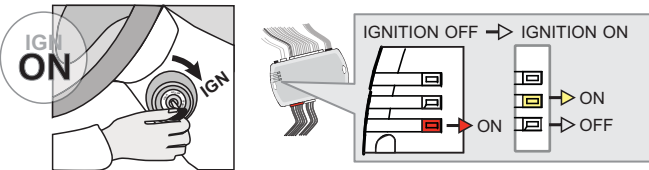
<p>Insert the required remaining connectors.</p>	<p>Insérez les connecteurs requis restants.</p>
---	--

11



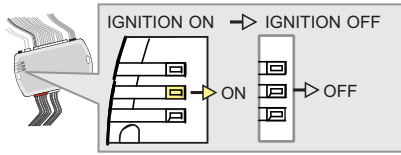
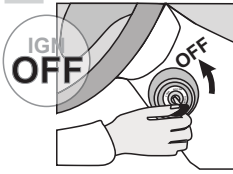
<p>Press and release the programming button once (1x).</p> <p>↳The RED LED will flash once.</p>	<p>Appuyez et relâchez 1 fois le bouton de programmation.</p> <p>↳La DEL ROUGE clignote 1 fois.</p>
--	--

12



<p>Turn the Ignition to the ON/RUN position.</p> <p>↳WAIT the RED LED will turn OFF.</p> <p>↳The YELLOW LED will turn on.</p>	<p>Tournez la clé en position ignition (ON).</p> <p>↳ATTENDRE que la DEL ROUGE s'éteigne.</p> <p>↳La DEL JAUNE s'allume.</p>
---	---

13



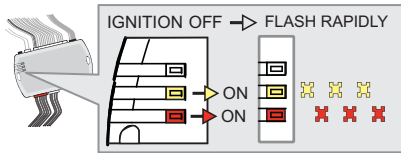
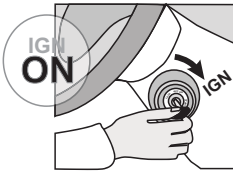
Turn the Ignition to the OFF position.

Tournez la clé à OFF.

↳ **WAIT** the **YELLOW LED** will turn OFF.

↳ **ATTENDRE** que la **DEL JAUNE** s'éteigne.

14



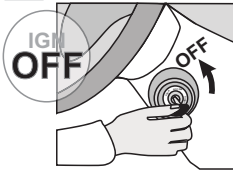
Turn the Ignition to the ON/RUN position.

Tournez la clé en position ignition (ON).

↳ The **RED** and **YELLOW LEDs** will alternate.

↳ La **DEL ROUGE** et **JAUNE** alternent.

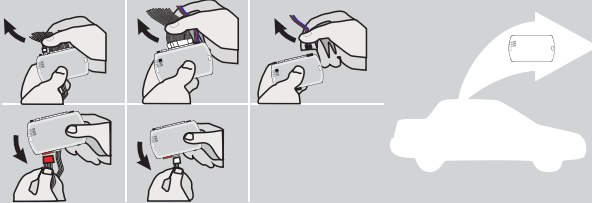
15



Turn the Ignition to the OFF position.

Tournez la clé à OFF.

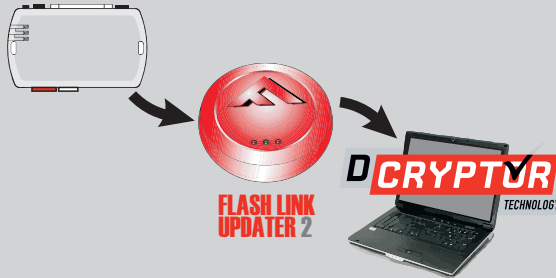
16



Disconnect all EVO-ALL connectors.

Débranchez tous les connecteurs du EVO-ALL.

17



Connect the module to the FLASH LINK UPDATER 2 and visit the DCryptor menu in the Flash-Link Manager .

Branchez le module au FLASH LINK UPDATER 2 et visitez le menu DCryptor dans le Flash-Link Manager.

Parts required (not included)
Pièces requises (non incluses)



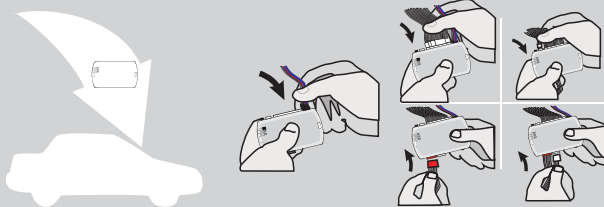
FLASH LINK UPDATER 2

FLASH LINK MANAGER
SOFTWARE | PROGRAMME



Microsoft Windows
Computer with
Internet connection
Ordinateur Microsoft
Windows avec
connection Internet

18



Reconnect the 4-Pin (Data-Link) connector and after all the remaining connector.

Rebranchez le connecteur 4-pins (Data-Link) et après tous les connecteurs du EVO-ALL.

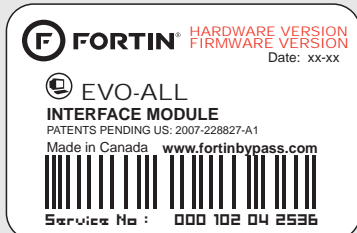


The module is now programmed.
Le module est programmé.



**REMOTE STARTER / ALARM VERIFICATION
PROCEDURE | PROCÉDURE DE VÉRIFICATION
DU DÉMARREUR À DISTANCE / ALARME**

Test the remote starter. Remote start the vehicle.
Testez le démarreur à distance. Démarrez le véhicule à distance.



Module label | Étiquette sur le module

Notice: Updated Firmware and Installation Guides

Updated firmware and installation guides are posted on our web site on a regular basis. We recommend that you update this module to the latest firmware and download the latest installation guide(s) prior to the installation of this product.

Notice: Mise à jour microprogramme et Guides d'installations

Des mises à jour du Firmware (microprogramme) et des guides d'installation sont mis en ligne régulièrement. Vérifiez que vous avez bien la dernière version logiciel et le dernier guide d'installation avant l'installation de ce produit.

WARNING

The information on this sheet is provided on an (as is) basis with no representation or warranty of accuracy whatsoever. It is the sole responsibility of the installer to check and verify any circuit before connecting to it. Only a computer safe logic probe or digital multimeter should be used. FORTIN ELECTRONIC SYSTEMS assumes absolutely no liability or responsibility whatsoever pertaining to the accuracy or currency of the information supplied. The installation in every case is the sole responsibility of the installer performing the work and FORTIN ELECTRONIC SYSTEMS assumes no liability or responsibility whatsoever resulting from any type of installation, whether performed properly, improperly or any other way. Neither the manufacturer or distributor of this module is responsible of damages of any kind indirectly or directly caused by this module, except for the replacement of this module in case of manufacturing defects. This module must be installed by qualified technician. The information supplied is a guide only. This instruction guide may change without notice. Visit www.fortinbypass.com to get the latest version.

MISE EN GARDE

L'information de ce guide est fournie sur la base de représentation (telle quelle) sans aucune garantie de précision et d'exactitude. Il est de la seule responsabilité de l'installateur de vérifier tous les fils et circuits avant d'effectuer les connexions. Seuls une sonde logique ou un multimètre digital doivent être utilisés. FORTIN SYSTÈMES ÉLECTRONIQUES n'assume aucune responsabilité de l'exactitude de l'information fournie. L'installation (dans chaque cas) est la responsabilité de l'installateur effectuant le travail. FORTIN SYSTÈMES ÉLECTRONIQUES n'assume aucune responsabilité suite à l'installation, que celle-ci soit bonne, mauvaise ou de n'importe autre type. Ni le manufacturier, ni le distributeur ne se considèrent responsables des dommages causés ou ayant pu être causés, indirectement ou directement, par ce module, excepté le remplacement de ce module en cas de défectuosité de fabrication. Ce module doit être installé par un technicien qualifié. L'information fournie dans ce guide est une suggestion. Ce guide d'instruction peut faire l'objet de changement sans préavis. Consultez le www.fortinbypass.com pour voir la plus récente version.

Copyright © 2006-2012, FORTIN AUTO RADIO INC ALL RIGHTS RESERVED PATENT PENDING



TECH SUPPORT

Tél: 514-255-HELP (4357)
1-877-336-7797



ADDENDUM GUIDE

www.fortinbypass.com

WEB UPDATE | MISE À JOUR INTERNET

