
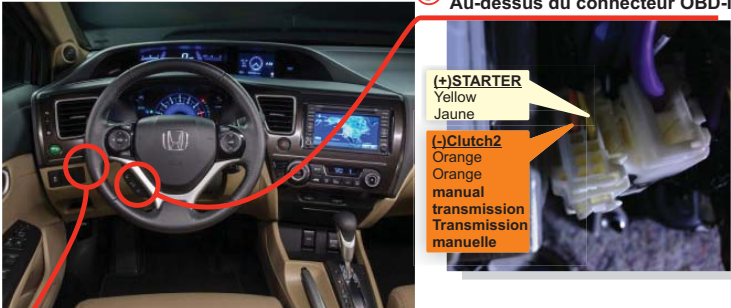


# CIVIC

ADDENDUM - SUGGESTED WIRING CONFIGURATION  
ADDENDA - SCHÉMA DE BRANCHEMENT SUGGÉRÉ

 <p><b>PUSH START</b></p>	VEHICLE VEHICULES	YEARS ANNÉES	Immobilizer bypass Contournement d'immobilisateur
	HONDA		
Civic	Push-to-Start	2104	•

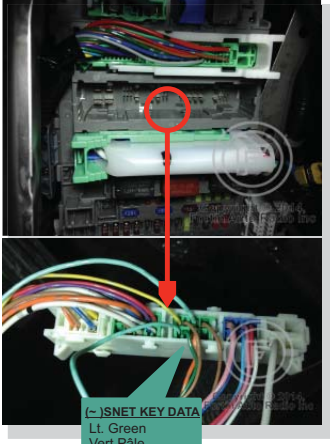
③ Above OBD-II connector  
Au-dessus du connecteur OBD-II



(+)STARTER  
Yellow  
Jaune

(-)Clutch2  
Orange  
Orange  
manual transmission  
Transmission manuelle

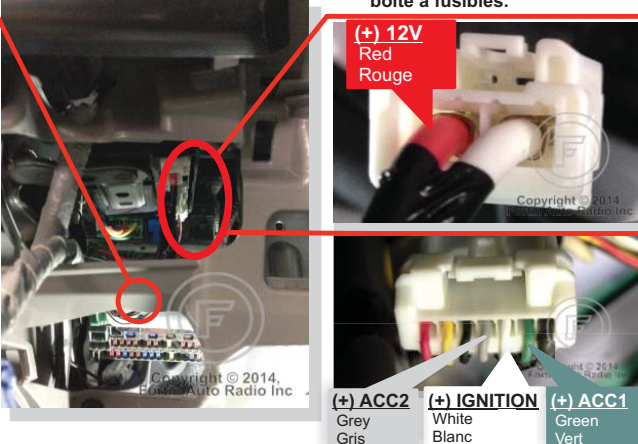
① Connector above fuse box.  
Connecteur en haut de la boîte à fusibles.



(-)ISNET KEY DATA  
Lt. Green  
Vert Pale

Left side of driver side dash.  
Côté gauche du tableau de bord.

② Power relay unit above fuse box.  
Boîte de contrôle en haut de la boîte à fusibles.



(+) 12V  
Red  
Rouge

(+) ACC2  
Grey  
Gris

(+) IGNITION  
White  
Blanc

(+) ACC1  
Green  
Vert



This manual may change without notice. [www.fortinbypass.com](http://www.fortinbypass.com) for latest version.  
Ce Guide peut faire l'objet de changement sans préavis. [www.fortinbypass.com](http://www.fortinbypass.com) pour la récente version.



**Parts required (Not included)**

1X 7.5 AMP Fuse



**FLASH LINK UPDATER 2**

1X



Microsoft Windows Computer & Internet connection

1X

**Pièce(s) requise(s) (Non include(s))**

1X Fusible 7.5 AMP

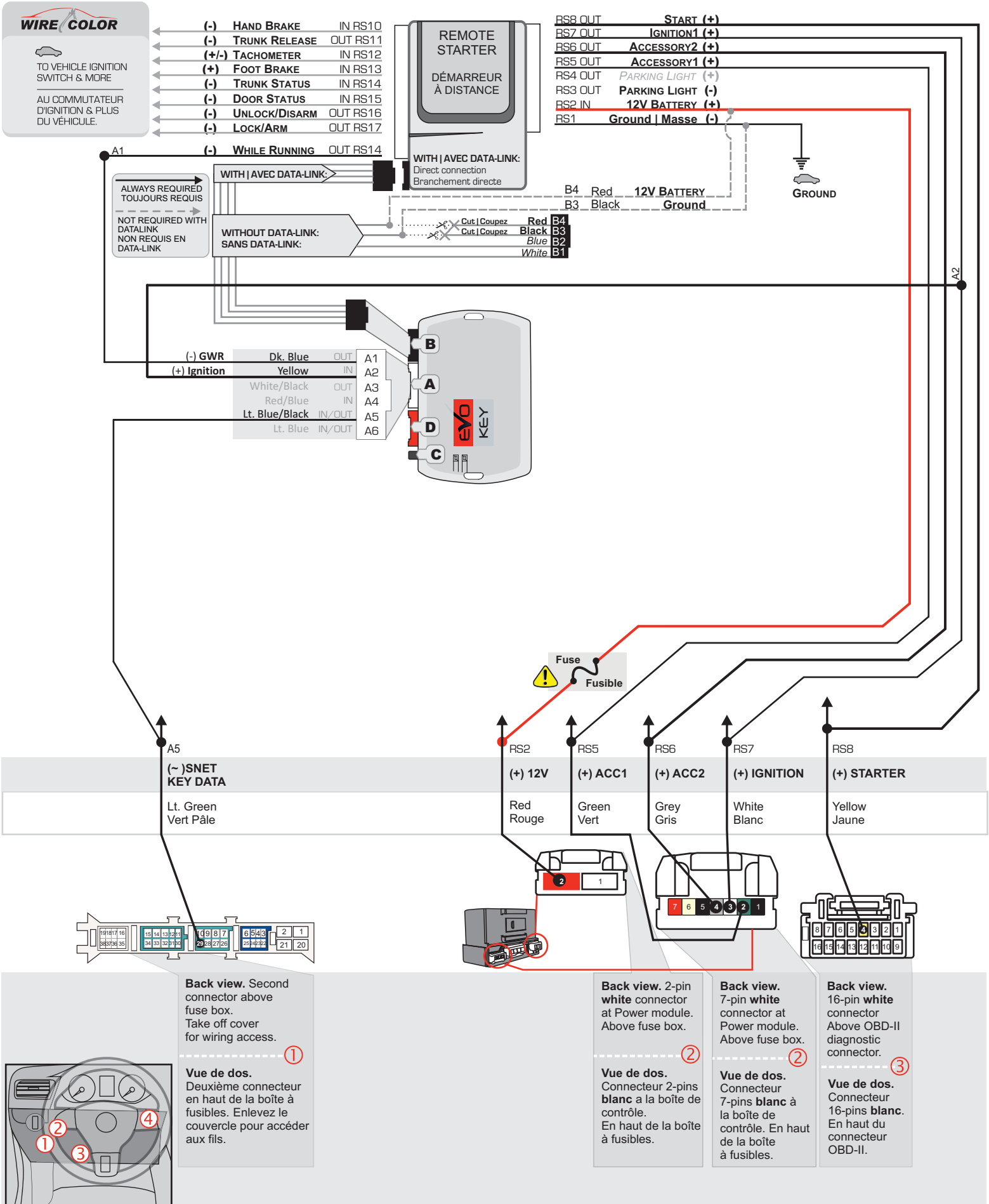
**FLASH LINK UPDATER 2**

Ordinateur Microsoft Windows & connection Internet



**WIRING CONNECTION | GUIDE DE BRANCHEMENTS**

**CIVIC PUSH-TO-START 2014**



**PROGRAMMING PROCEDURE 1/2 | PROCÉDURE DE PROGRAMMATION 1/2**



**Parts required (not included)**

- 1x **FLASH LINK UPDATER 2**
- 1x **FLASH LINK MANAGER 3.4** software
- 1x Microsoft Windows Computer with Internet connection

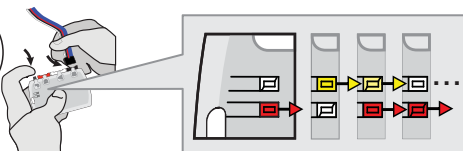
**Pièces requises (non incluses)**

- 1x **FLASH LINK UPDATER 2**
- 1x Programme **FLASH LINK MANAGER 3.4**
- 1x Ordinateur Microsoft Windows avec connection Internet



**1**

**x1 HOLD**



**Press and hold** the programming button:

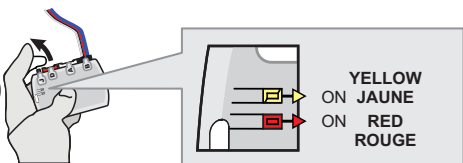
**Reinsert** the 4-Pin (Data Link) connector.

**Press and hold** the programming button:

**Reinsert** the 4-Pin (Connecteur data link) connector.

**2**

**RELEASE**

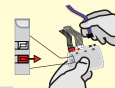


**Release** the programming button when the LED is RED & YELLOW.

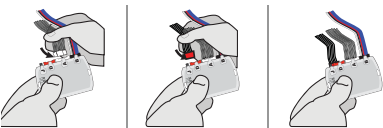
**Relâchez** le bouton de programmation quand la DEL ROUGE et JAUNE.

*If the LED is not solid RED & Yellow **disconnect** the 4-Pin connector (Data Link) and go back to step 1.*

*Si le DEL n'est pas ROUGE et Jaune **débranchez** le connecteur 4 pins (Connecteur Data Link) et **retournez** à l'étape 1*



**3**

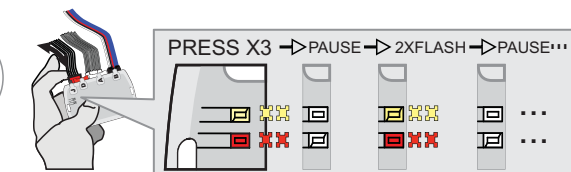


**Insert** the required remaining connectors.

**Insérez** les connecteurs requis restants.

**4**

**x3 PRESS**



**Press and release** the programming button three time (3x).

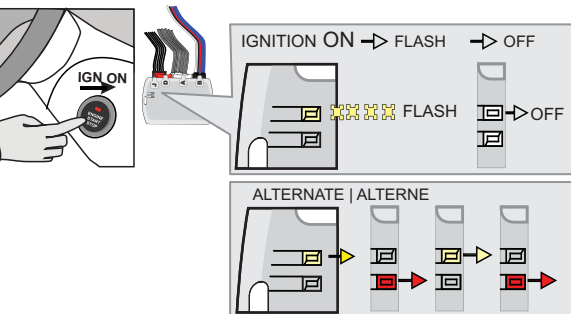
*↳ The RED and YELLOW LED will flash 2 times each second.*

**Appuyez et relâchez** 3 fois le bouton de programmation.

*↳ Les DELs ROUGE et JAUNE clignotent 2 fois chaque seconde.*

**5**

**x2 PRESS**



Do not press the brake pedal.

**Press** the Push-to-Start button twice to turn on the ignition.

*↳ The YELLOW LED will flash rapidly.*

*↳ Wait for the YELLOW and RED LED will alternate.*

Ne pas appuyer sur la pédale de frein.

**Appuyez** 2 fois sur le bouton démarrage (Push-to-Start) pour allumer l'ignition.

*↳ La DEL JAUNE clignote rapidement.*

*↳ Attendez que les DELs JAUNE et ROUGE alternent.*

**x1 PRESS**

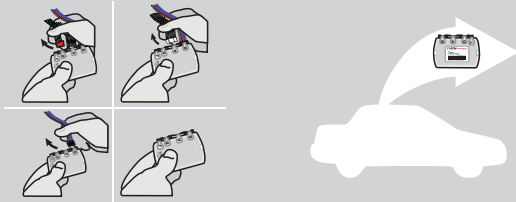


**Press** the Push-to-Start button once to turn off the ignition.

**Appuyez** 1 fois sur le bouton démarrage (Push-to-Start) pour éteindre l'ignition.

PROGRAMMING PROCEDURE 2/2 | PROCÉDURE DE PROGRAMMATION 2/2

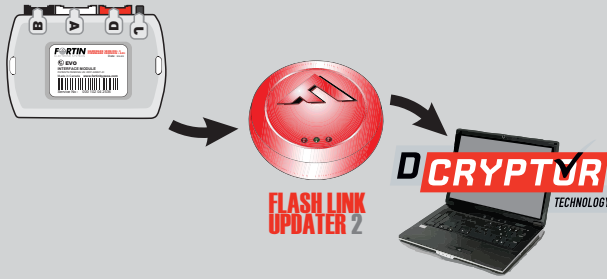
6



**Disconnect** all EVO-TB connectors.

**Débranchez** tous les connecteurs du EVO-TB.

7



**Connect** the module to the FLASH LINK UPDATER 2 and **visit** the DCryptor menu in the Flash-Link Manager .

**Branchez** le module au FLASH LINK UPDATER 2 et **visitez** le menu DCryptor dans le Flash-Link Manager.

**Parts required** (not included)  
**Pièces requises** (non incluses)



**FLASH LINK UPDATER 2**

**FLASH LINK MANAGER 3.4**  
SOFTWARE | PROGRAMME



Microsoft Windows  
Computer with  
Internet connection  
Ordinateur Microsoft  
Windows avec  
connection Internet

8



**Reconnect** the 4-Pin (Data Link) connector and after all the remaining connectors of the EVO-TB.

**Rebranchez** le connecteur 4-pins (Connecteur data link) et après tous les connecteurs du EVO-TB.



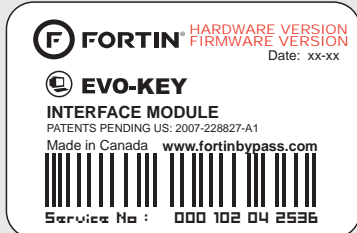
*The module is now programmed.  
Le module est programmé.*



**REMOTE STARTER / ALARM VERIFICATION  
PROCEDURE | PROCÉDURE DE VÉRIFICATION  
DU DÉMARREUR À DISTANCE / ALARME**

EVO

KEY



Module label | Étiquette sur le module

**Notice: Updated Firmware and Installation Guides**

Updated firmware and installation guides are posted on our web site on a regular basis. We recommend that you update this module to the latest firmware and download the latest installation guide(s) prior to the installation of this product.

**Notice: Mise à jour microprogramme et Guides d'installations**

Des mises à jour du Firmware (microprogramme) et des guides d'installation sont mis en ligne régulièrement. Vérifiez que vous avez bien la dernière version logiciel et le dernier guide d'installation avant l'installation de ce produit.

**WARNING**

The information on this sheet is provided on an (as is) basis with no representation or warranty of accuracy whatsoever. It is the sole responsibility of the installer to check and verify any circuit before connecting to it. Only a computer safe logic probe or digital multimeter should be used. FORTIN ELECTRONIC SYSTEMS assumes absolutely no liability or responsibility whatsoever pertaining to the accuracy or currency of the information supplied. The installation in every case is the sole responsibility of the installer performing the work and FORTIN ELECTRONIC SYSTEMS assumes no liability or responsibility whatsoever resulting from any type of installation, whether performed properly, improperly or any other way. Neither the manufacturer or distributor of this module is responsible of damages of any kind indirectly or directly caused by this module, except for the replacement of this module in case of manufacturing defects. This module must be installed by qualified technician. The information supplied is a guide only. This instruction guide may change without notice. Visit [www.fortinbypass.com](http://www.fortinbypass.com) to get the latest version.

**MISE EN GARDE**

L'information de ce guide est fournie sur la base de représentation (telle quelle) sans aucune garantie de précision et d'exactitude. Il est de la seule responsabilité de l'installateur de vérifier tous les fils et circuits avant d'effectuer les connexions. Seuls une sonde logique ou un multimètre digital doivent être utilisés. FORTIN SYSTÈMES ÉLECTRONIQUES n'assume aucune responsabilité de l'exactitude de l'information fournie. L'installation (dans chaque cas) est la responsabilité de l'installateur effectuant le travail. FORTIN SYSTÈMES ÉLECTRONIQUES n'assume aucune responsabilité suite à l'installation, que celle-ci soit bonne, mauvaise ou de n'importe autre type. Ni le manufacturier, ni le distributeur ne se considèrent responsables des dommages causés ou ayant pu être causés, indirectement ou directement, par ce module, excepté le remplacement de ce module en cas de défectuosité de fabrication. Ce module doit être installé par un technicien qualifié. L'information fournie dans ce guide est une suggestion. Ce guide d'instruction peut faire l'objet de changement sans préavis. Consultez le [www.fortinbypass.com](http://www.fortinbypass.com) pour voir la plus récente version.

Copyright © 2006-2012, FORTIN AUTO RADIO INC ALL RIGHTS RESERVED PATENT PENDING

**TECH SUPPORT**

Tél: 514-255-HELP (4357)  
1-877-336-7797

**ADDENDUM GUIDE**

[www.fortinbypass.com](http://www.fortinbypass.com)

WEB UPDATE | MISE À JOUR INTERNET

