

**REGULAR INSTALLATION
INSTALLATION RÉGULIÈRE**

 ADDENDUM - SUGGESTED WIRING CONFIGURATION
ADDENDA - SCHÉMA DE BRANCHEMENT SUGGÉRÉ

Vehicle functions supported in this diagram (functional if equipped) | Fonctions du véhicule supportées dans ce diagramme (fonctionnelles si équipé)

VEHICLE VEHICULES	YEARS ANNÉES	Immobilizer bypass Contournement d'immobilisateur	Lock	Unlock	Arm	Disarm	Trunk (open)	Tachometer	Door Status	Trunk Status	Hand-Brake Status	Foot-Brake Status	PK3, Passlock	Activate OEM Remote Start
CHEVROLET														
Malibu	2004-2012	•	•	•	•	•	•	•	•	•	•	•	•	•
PONTIAC														
G5	2005-2010	•	•	•	•	•	•	•	•	•	•	•	•	•
G6	2005-2010	•	•	•	•	•	•	•	•	•	•	•	•	•
Pursuit	2005-2006	•	•	•	•	•	•	•	•	•	•	•	•	•
Solstice	2006-2009	•	•	•	•	•	•	•	•	•	•	•	•	•
SATURN														
Aura	2007-2009	•	•	•	•	•	•	•	•	•	•	•	•	•
Sky	2006-2009	•	•	•	•	•	•	•	•	•	•	•	•	•


 HARDWARE VERSION
VERSION MATÉRIELLE

 MINIMUM **6**

 FIRMWARE VERSION
VERSION LOGICIELLE

70.[18]

GM MINIMUM

 This manual may change without notice.
www.fortinbypass.com for latest version.
Ce Guide peut faire l'objet de changement sans préavis.
www.fortinbypass.com pour la récente version.

**Program bypass option
(If equipped with OEM alarm):
Programmez l'option du contournement
(Si équipé d'une alarme d'origine):**

 UNIT OPTION
OPTION UNITE

D2

DESCRIPTION

 Unlock before / Lock after (Disarm OEM alarm)
Déverrouille avant / Verrouille après (Désarme l'alarme d'origine)

**Program bypass option:
Programmez l'option du contournement:**

 UNIT OPTION
OPTION UNITE

C1

DESCRIPTION

 OEM Remote status (Lock/Unlock) monitoring
Suivi des status (Verrouillage/Déverrouillage) de la télécommande d'origine

MANDATORY INSTALL | INSTALLATION OBLIGATOIRE
***HOOD PIN**

HOOD STATUS: THE HOOD PIN SWITCH MUST BE INSTALLED IF THE VEHICLE CAN BE REMOTE STARTED WITH THE HOOD OPEN, SET FUNCTION **A11** TO OFF.

A11

OFF

NON

CONTACT DE CAPOT
STATUT DE CAPOT: LE CONTACT DE CAPOT, DOIT ÊTRE INSTALLÉ SI LE VÉHICULE PEUT DÉMARRER À DISTANCE, LORSQUE LE CAPOT EST OUVERT, PROGRAMMEZ LA FONCTION **A11** À NON.

Notice: the installation of safety elements are mandatory. The hood pin is an essential security element and must be installed.

Notice: l'installation des éléments de sécurité est obligatoire. Le contact de capot est un élément de sécurité essentiel et doit absolument être installé.

THIS MODULE MUST BE INSTALLED BY A QUALIFIED TECHNICIAN. A WRONG CONNECTION CAN CAUSE PERMANENT DAMAGE TO THE VEHICLE.

CE MODULE DOIT ÊTRE INSTALLÉ PAR UN TECHNICIEN QUALIFIÉ, TOUTE ERREUR DANS LES BRANCHEMENTS PEUT OCCASIONNER DES DOMMAGES PERMANENTS AU VÉHICULE.

WIRING CONNECTION | GUIDE DE BRANCHEMENTS

A26 (-)	HOOD STATUS	IN RS9
A14 (-)	HAND BRAKE	IN RS10
A13 (-)	TRUNK RELEASE	OUT RS11
A12 (+/-)	TACHOMETER	IN RS12
A11 (+)	FOOT BRAKE	IN RS13
A8 (-)	WHILE RUNNING	OUT RS14
A7 (-)	HEATED SEATS	IN RS15
A6 (-)	GATE OPEN	IN RS16
A5 (-)	TRUNK STATUS	IN RS17
A4 (-)	DOOR STATUS	IN RS18
A3 (-)	UNLOCK/DISARM	OUT RS19
A2 (-)	LOCK/ARM	OUT RS20

RS8 OUT	START (+)
RS7 OUT	IGNITION1 (+)
RS6 OUT	IGNITION2 (+)
RS5 OUT	ACCESSORY (+)
RS4 OUT	PARKING LIGHT (+)
RS3 OUT	PARKING LIGHT (-)
RS2 IN	12V BATTERY (+)
RS1	Ground Masse (-)

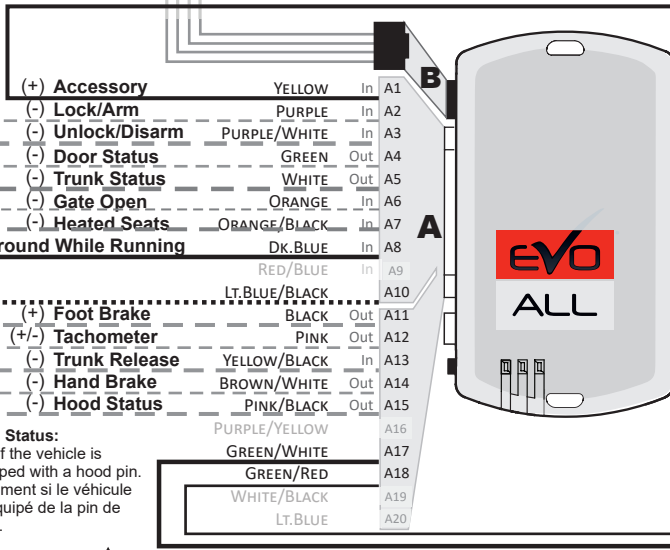
ALWAYS REQUIRED
TOUJOURS REQUIS

NOT REQUIRED WITH
DATA LINK
NON REQUIS EN
DATA LINK

WITH | AVEC DATA-LINK:
Direct connection
Branchement direct

WITHOUT DATA-LINK:
SANS DATA-LINK:

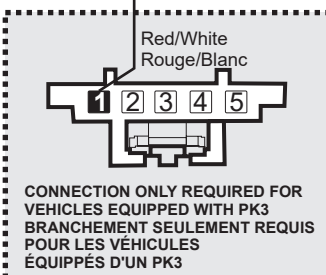
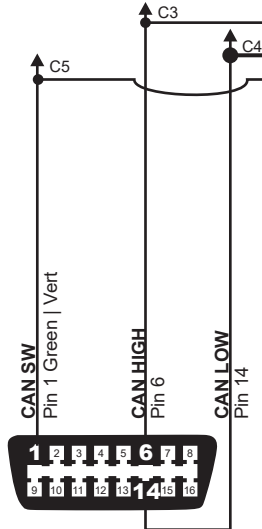
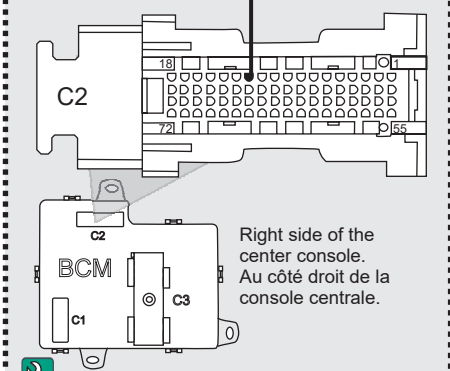
B4	Red	12V BATTERY
B3	Black	Ground
B2	Blue	
B1	White	



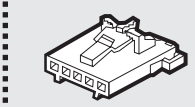
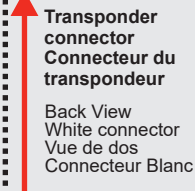
Hood Status:
Only if the vehicle is equipped with a hood pin.
Seulement si le véhicule est équipé de la pin de capot.

C5	BROWN	CAN SW
C4	GRAY/BLACK	CAN 2 LOW
C3	GRAY	CAN 2 HIGH
C2	ORANGE/BROWN	
C1	ORANGE/GREEN	
D6	WHITE/RED	
D5	WHITE/BLUE	
D4	WHITE/GREEN	
D3	YELLOW/RED	
D2	YELLOW/BLUE	
D1	YELLOW/GREEN	

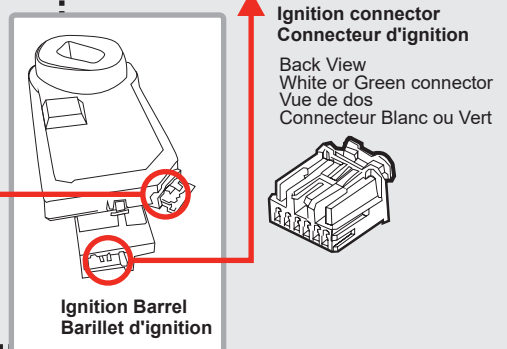
CHEVROLET	DATA KEY LESS
Cobalt	Tan/White
Malibu	Lt Green
PONTIAC	DATA KEY LESS
G5	Tan/White
G6	Lt Green
Pursuit	Tan/White
Solstice	Tan/White
SATURN	DATA KEY LESS
Aura	Lt Green
Sky	Tan/White



CONNECTION ONLY REQUIRED FOR VEHICLES EQUIPPED WITH PK3
BRANCHEMENT SEULEMENT REQUIS POUR LES VEHICULES EQUIPPES D'UN PK3



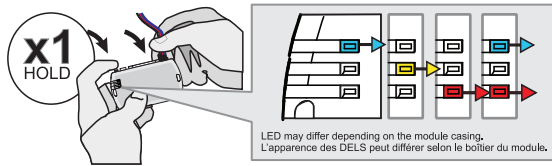
Connection only required on 2006 and older.
Not required on 2007 and newer vehicle models.
For OEM door-lock control and trunk release.
Effectuez ce branchement pour les véhicules 2006 et moins.
Non requis sur véhicules 2007 et plus.
Pour contrôle du verrouillage des portes et valise.



Malibu, G6, Aura : Pink
Cobalt, G5, Pursuit, Solstice, Sky: Yellow

PROGRAMMING PROCEDURE | PROCÉDURE DE PROGRAMMATION

1



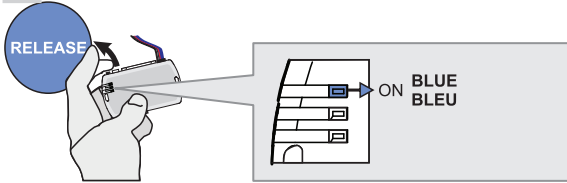
Press and hold the programming button:
Connect the 4-PIN Data-link harness (Black connector).

↳ The Blue, Red, Yellow and Blue & Red LEDs will alternatively illuminate.

Appuyez et maintenez enfoncé le bouton de programmation: **Branchez** le harnais Data-Link à 4-Broches (connecteur Noir)

↳ Les DELs Bleue, Rouge, Jaune et Bleue & Rouge s'allumeront alternativement.

2

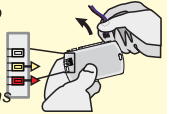


Release the programming button when the LED is BLUE.

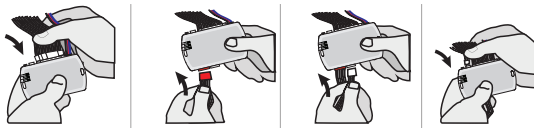
Relâchez le bouton de programmation quand la DEL est BLEU.

If the LED is not solid BLUE disconnect the 4-Pin connector (Data-Link) and go back to step 1.

Si le DEL n'est pas BLEU débranchez le connecteur 4 pins (Data-Link) et allez au début de l'étape 1.



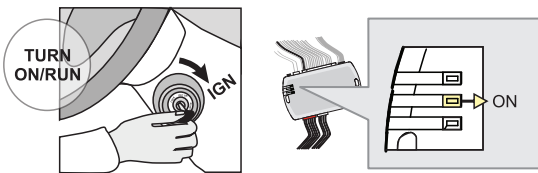
3



Insert the required remaining connectors.

Insérez les connecteurs requis restants.

4



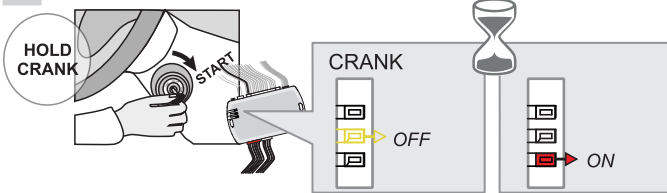
Turn the key to the Ignition ON/RUN position.

↳ The YELLOW LED will turn ON.

Tournez la clé à Ignition.

↳ La DEL JAUNE s'allume.

5



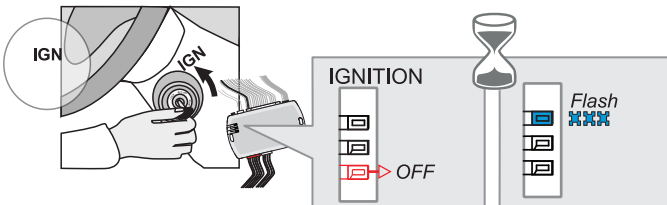
Start the vehicle and **hold** CRANK position for 3 seconds

↳ The YELLOW LED will turn off.
↳ The RED LED will turn ON.

Démarrez le véhicule et **gardez** en position CRANK pour 3 secondes.

↳ La DEL JAUNE s'éteint.
↳ La DEL ROUGE s'allume.

6



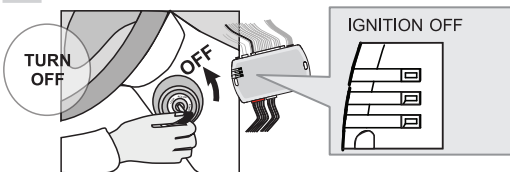
Release the key from the CRANK/START position to the ON/RUN position.

↳ The RED LED will turn off.
↳ The BLUE LED will flash rapidly.

Relâchez la clé de la position CRANK/START à la position ignition (ON).

↳ La DEL ROUGE s'éteint.
↳ The BLUE LED will flash rapidly.

6



Turn the key to the OFF position.

↳ The LED will turn OFF.

Tournez la clé à la position Arrêt (OFF).

↳ La DEL s'éteint.



The module is now programmed.

Le module est programmé.



Module label | Étiquette sur le module

Notice: Updated Firmware and Installation Guides

Updated firmware and installation guides are posted on our web site on a regular basis. We recommend that you update this module to the latest firmware and download the latest installation guide(s) prior to the installation of this product.

Notice: Mise à jour microprogramme et Guides d'installations

Des mises à jour du Firmware (microprogramme) et des guides d'installation sont mis en ligne régulièrement. Vérifiez que vous avez bien la dernière version logiciel et le dernier guide d'installation avant l'installation de ce produit.

WARNING

The information on this sheet is provided on an (as is) basis with no representation or warranty of accuracy whatsoever. It is the sole responsibility of the installer to check and verify any circuit before connecting to it. Only a computer safe logic probe or digital multimeter should be used. FORTIN ELECTRONIC SYSTEMS assumes absolutely no liability or responsibility whatsoever pertaining to the accuracy or currency of the information supplied. The installation in every case is the sole responsibility of the installer performing the work and FORTIN ELECTRONIC SYSTEMS assumes no liability or responsibility whatsoever resulting from any type of installation, whether performed properly, improperly or any other way. Neither the manufacturer or distributor of this module is responsible of damages of any kind indirectly or directly caused by this module, except for the replacement of this module in case of manufacturing defects. This module must be installed by qualified technician. The information supplied is a guide only. This instruction guide may change without notice. Visit www.fortinbypass.com to get the latest version.

MISE EN GARDE

L'information de ce guide est fournie sur la base de représentation (telle quelle) sans aucune garantie de précision et d'exactitude. Il est de la seule responsabilité de l'installateur de vérifier tous les fils et circuits avant d'effectuer les connexions. Seuls une sonde logique ou un multimètre digital doivent être utilisés. FORTIN SYSTÈMES ÉLECTRONIQUES n'assume aucune responsabilité de l'exactitude de l'information fournie. L'installation (dans chaque cas) est la responsabilité de l'installateur effectuant le travail. FORTIN SYSTÈMES ÉLECTRONIQUES n'assume aucune responsabilité suite à l'installation, que celle-ci soit bonne, mauvaise ou de n'importe autre type. Ni le fabricant, ni le distributeur ne se considèrent responsables des dommages causés ou ayant pu être causés, indirectement ou directement, par ce module, excepté le remplacement de ce module en cas de défectuosité de fabrication. Ce module doit être installé par un technicien qualifié. L'information fournie dans ce guide est une suggestion. Ce guide d'instruction peut faire l'objet de changement sans préavis. Consultez le www.fortinbypass.com pour voir la plus récente version.

Copyright © 2006-2018, FORTIN AUTO RADIO INC ALL RIGHTS RESERVED PATENT PENDING



TECH SUPPORT

Tél: 514-255-HELP (4357)
1-877-336-7797



ADDENDUM GUIDE

www.fortinbypass.com

WEB UPDATE | MISE À JOUR INTERNET

