

**STAND ALONE INSTALLATION
INSTALLATION STAND ALONE**

 ADDENDUM - SUGGESTED WIRING CONFIGURATION
 ADDENDA - SCHÉMA DE BRANCHEMENT SUGGÉRÉ

**ONLY COMPATIBLE WITH AUTOMATIC TRANSMISSION VEHICLES.
 COMPATIBLE AVEC VÉHICULE À TRANSMISSION AUTOMATIQUE SEULEMENT.**
“Vehicle functions supported in this diagram (functional if equipped) | Fonctions du véhicule supportées dans ce diagramme (fonctionnelles si équipé)”

VEHICLE VEHICULES	YEARS ANNÉES	Immobilizer bypass Contournement d'immobilisateur	T-harness available (Sold separately)	Lock	Unlock	Arm	Disarm	RAP Disable	Trunk Release	Horn	Tachometer	Door Status	Trunk Status	Hood Status*	Hand-Brake Status	Foot-Brake Status	OEM Remote monitoring
FORD																	
Edge	40-bits 2007-2010	•	•	•	•	•	•	•		•	•	•		•	•	•	•
Escape	40-bits 2008-2012	•	•	•	•	•	•	•		•	•	•		•	•	•	•
	Hybrid 40-bits 2008-2012	•	•	•	•	•	•	•		•	•	•		•	•	•	•
F-150	2007-2010	•	•	•	•	•	•	•		•	•	•		•	•	•	•
Flex	40-bits 2011-2012	•	•	•	•	•	•	•	•	•	•	•	•	•	•	•	•
Focus	40-bits 2010-2011	•	•	•	•	•	•	•	•	•	•	•	•	•	•	•	•
Fusion	40-bits 2010-2012	•	•	•	•	•	•	•	•	•	•	•	•	•	•	•	•
Mustang	40-bits 2010-2014	•	•	•	•	•	•	•	•	•	•	•	•	•	•	•	•
Taurus	40-bits 2008-2012	•	•	•	•	•	•	•	•	•	•	•	•	•	•	•	•
MAZDA																	
Tribute	40-bits 2008-2011	•	•	•	•	•	•	•		•	•	•		•	•	•	•

	HARDWARE VERSION VERSION MATÉRIELLE	FIRMWARE VERSION VERSION LOGICIELLE	To add the firmware version and the options, use the FLASH LINK UPDATER or FLASH LINK MOBILE tool, sold separately. Pour ajouter la version logicielle et les options, utilisez l'outil FLASH LINK UPDATER ou FLASH LINK MOBILE , vendu séparément.
	MINIMUM 6	71.[47] FORD MINIMUM	

	Program bypass option (If this option is not OFF the Ignition will turn On when the door are unlock): Programmez l'option du contournement (si cette option n'est pas à NON l'ignition s'allumera lorsque le véhicule est déverrouillé):	UNIT OPTION	DESCRIPTION
		A5	OFF NON



Parts required (Not included)	Pièce(s) requise(s) (Non incluse(s))
2x Diode 1 Amp	Diodes 1 Amp
1x Fusible 10 Amp	Fusible 10 Amp
1x Relais (Parking lights)	Relais (Feux de stationnement)

MANDATORY INSTALL | INSTALLATION OBLIGATOIRE
***HOOD PIN**

HOOD STATUS: THE HOOD PIN SWITCH MUST BE INSTALLED IF THE VEHICLE CAN BE REMOTE STARTED WITH THE HOOD OPEN.

CONTACT DE CAPOT
STATUT DE CAPOT: LE CONTACT DE CAPOT, DOIT ÊTRE INSTALLÉ SI LE VÉHICULE PEUT DÉMARRER À DISTANCE, LORSQUE LE CAPOT EST OUVERT.

Notice: the installation of safety elements are mandatory. The hood pin is an essential security element and must be installed.

Notice: l'installation des éléments de sécurité est obligatoire. Le contact de capot est un élément de sécurité essentiel et doit absolument être installé.

THIS MODULE MUST BE INSTALLED BY A QUALIFIED TECHNICIAN. A WRONG CONNECTION CAN CAUSE PERMANENT DAMAGE TO THE VEHICLE.

CE MODULE DOIT ÊTRE INSTALLÉ PAR UN TECHNICIEN QUALIFIÉ, TOUTE ERREUR DANS LES BRANCHEMENTS PEUT OCCASIONNER DES DOMMAGES PERMANENTS AU VÉHICULE.

PARTS REQUIRED (NOT INCLUDED) | PIÈCES REQUISES (NON INCLUSES)

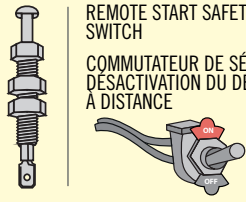
1x **FLASH LINK UPDATER, FLASH LINK MANAGER**
SOFTWARE | PROGRAMME
Microsoft Windows Computer with Internet connection
Ordinateur Microsoft Windows avec connection Internet

OR
OU

1x **FLASH LINK MOBILE, FLASH LINK MOBILE APP**
Smartphone *Android* or *iOS* with Internet connection (*provider charges may apply*).
Téléphone Intelligent *Android* ou *iOS* avec connection Internet (*frais du fournisseur Internet peuvent s'appliquer*).

MANDATORY | OBLIGATOIRE

HOOD PIN
CONTACT DE CAPOT



REMOTE START SAFETY OVERRIDE SWITCH
COMMUTEUR DE SÉCURITÉ DE DÉSACTIVATION DU DÉMARREUR À DISTANCE







VALET SWITCH
COMMUTEUR VALET

Part #: RSPB available, Sold separately.
Pièce #: RSPB disponible, vendu séparément.


Notice: the installation of safety elements are mandatory. The hood pin and the valet switch are essential security elements and must be installed.

Notice: l'installation des éléments de sécurité est obligatoire. Le contact de capot et le commutateur de valet sont des éléments de sécurité essentiels et doivent absolument être installés.


STAND ALONE CONFIGURATION | CONFIGURATION EN DÉMARREUR AUTONOME

	Program bypass option OEM Remote Stand Alone Remote Starter: Programmez l'option du contournement Démarreur à distance Autonome avec télécommande d'origine :	UNIT OPTION OPTION UNITE	DESCRIPTION
		D1.10 	By default, LOCK, LOCK, LOCK Par défaut, VERROUILLE, VERROUILLE, VERROUILLE
		D1.1 	LOCK, UNLOCK, LOCK VERROUILLE, DÉVERROUILLE, VERROUILLE
	Program bypass option with oem remote: Programmez l'option du contournement avec télécommande d'origine:	C1	OEM Remote Monitoring Supervision de la télécommande d'origine
	Program bypass option with RF KIT antenna: Programmez l'option du contournement avec antenne RF:	H1 to H6 H1 à H6	Supported RF Kits and select RF Kit Kit RF supportés et sélectionnez le KIT RF
	Program bypass option Vehicle hybrid only: Programmez l'option du contournement vehicule hybride seulement:	D4	Hybrid mode (Vehicle hybrid only) Mode hybride (vehicule hybride seulement)


REMOTE STARTER FUNCTIONALITY | FONCTIONNALITÉS DU DÉMARREUR À DISTANCE



All doors must be closed.
Toutes les portes doivent être fermées

3X 

Press the OEM remote's Lock button 3x to remote-start (or remote-stop) the vehicle.
Appuyez sur le bouton Verrouillage 3X de la télécommande d'origine pour démarrer à distance (ou arrêter à distance) le véhicule.



START


The vehicle will START.
Le véhicule DÉMARRE.

**REMOTE STARTER DIAGNOSTICS
DIAGNOSTIQUE DU DÉMARREUR À DISTANCE**

MODULE RED LED | DEL ROUGE DU MODULE

x2 flash : Brake ON	Frein Activé
x3 flash : No tach	Pas de Tach
x4 flash : Ignition before start	Clé de contact détectée avant démarrage
x5 flash : Hood Open	Capot Ouvert

REMOTE STARTER WARNING CARD | CARTE D'AVERTISSEMENT DE DÉMARREUR À DISTANCE



CUT THIS WARNING CARD AND STICK IT ON A VISIBLE PLACE:
or use the package RSPB, Sold separately.
COUPEZ CETTE CARTE D'AVERTISSEMENT ET COLLEZ-LA À UN ENDROIT VISIBLE:
ou utilisez la trousse RSPB, vendue séparément.

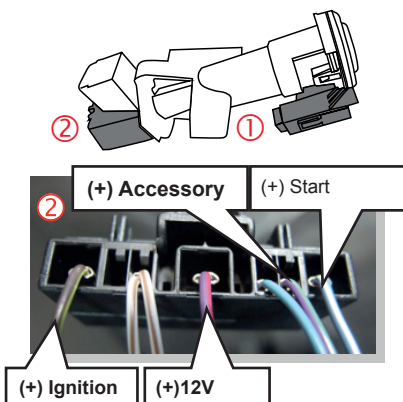
WARNING | ATTENTION

**REMOTE STARTER
DÉMARREUR À DISTANCE**

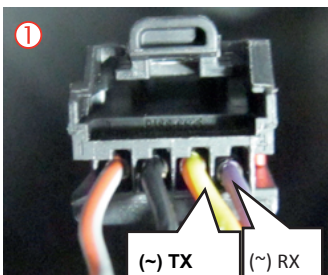
<p>THE VEHICLE CAN BE STARTED BY EITHER: PRESSING THE LOCK BUTTON ON THE OEM REMOTE 3 TIMES CONSECUTIVELY OR BY A SMARTPHONE. TURN ON THE SAFETY SWITCH LOCATED UNDER THE DASHBOARD BEFORE WORKING ON THE VEHICLE.</p>	<p>LE VÉHICULE PEUT DÉMARRER SOIT: EN APPUYANT 3 FOIS CONSÉCUTIVEMENT SUR LE BOUTON VERROUILLEMENT DE LA TÉLÉCOMMANDE DU VÉHICULE OU PAR UN TÉLÉPHONE INTELLIGENT. ACTIONNEZ EN POSITION 'ON' LE COMMUTEUR DE SÉCURITÉ SITUÉ SOUS LE TABLEAU DE BORD AVANT LES TRAVAUX D'ENTRETIEN.</p>
---	--

DESCRIPTION | DESCRIPTION

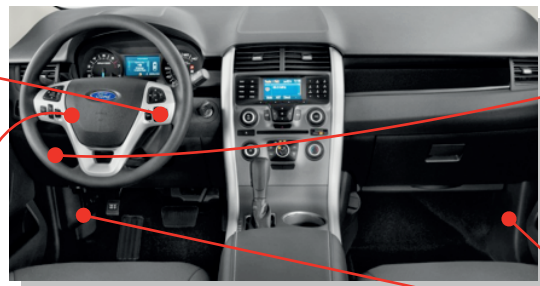
**① ② Ignition barrel
Barillet d'ignition**



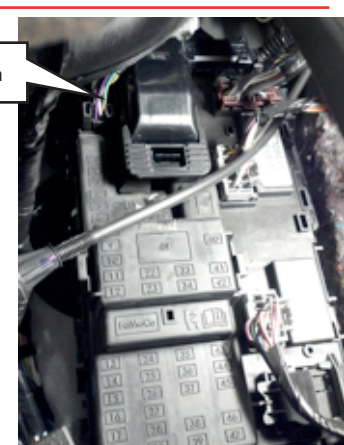
①



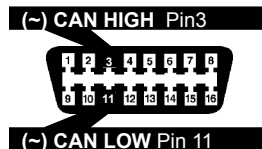
RX and TX of the module
RX et TX du module



**④ BCM Driver side dash board
BCM Tableau de bord côté chauffeur**



**③ OBD-II connector
Connecteur OBD-II**

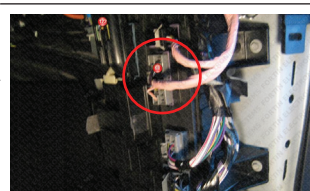
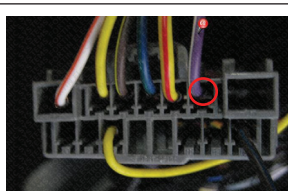


F-150, F-250, F-350, F450:

BCM Passenger side dash board
Black connector (26-pins) Back view
or
Driver kick panel Running board harness

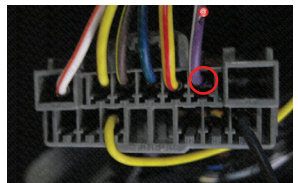
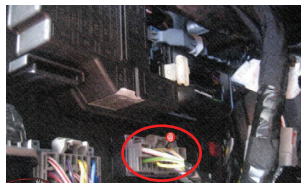
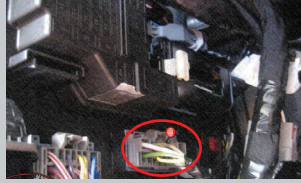
BCM Tableau de bord côté passager
Connecteur Noir (26-pins) Vue de dos
ou
Harnais Coté Conducteur
Panneau Latéral Conducteur

VEHICLE VÉHICULE	WIRE FILÂGE	COLOR COULEUR	LOCATION LOCALISATION
Edge	② RX	Yellow/Orange	At transponder connector (PIN 4)
		Jaune/Orange	Au connecteur du transpondeur (PIN 4)
	② TX	Purple/Gray	At transponder connector (PIN 3)
		Mauve/Gris	Au connecteur du transpondeur (PIN 3)
	⑤ Parking Lights	Purple/White	Harness in driver kick panel.
	Mauve/Blanc	Harnais dans le panneau latéral côté conducteur	
Escape/ Escape Hybrid	② RX	Purple/Gray	At transponder connector (PIN 4)
		Mauve/Gris	Au connecteur du transpondeur (PIN 4)
	② TX	Yellow/Orange	At transponder connector (PIN 3)
		Jaune/Orange	Au connecteur du transpondeur (PIN 3)
	⑤ Parking Lights	Purple/White	Driver running board.
	Mauve/Blanc	Marche pied côté conducteur	
F-150	② RX	Yellow/Orange	At transponder connector (PIN 4)
		Jaune/Orange	Au connecteur du transpondeur (PIN 4)
	② TX	Purple/Gray	At transponder connector (PIN 3)
		Mauve/Gris	Au connecteur du transpondeur (PIN 3)
	⑤ Parking Lights	Purple/White	Passenger kick panel.
Mauve/Blanc		Harnais dans le panneau latéral côté	

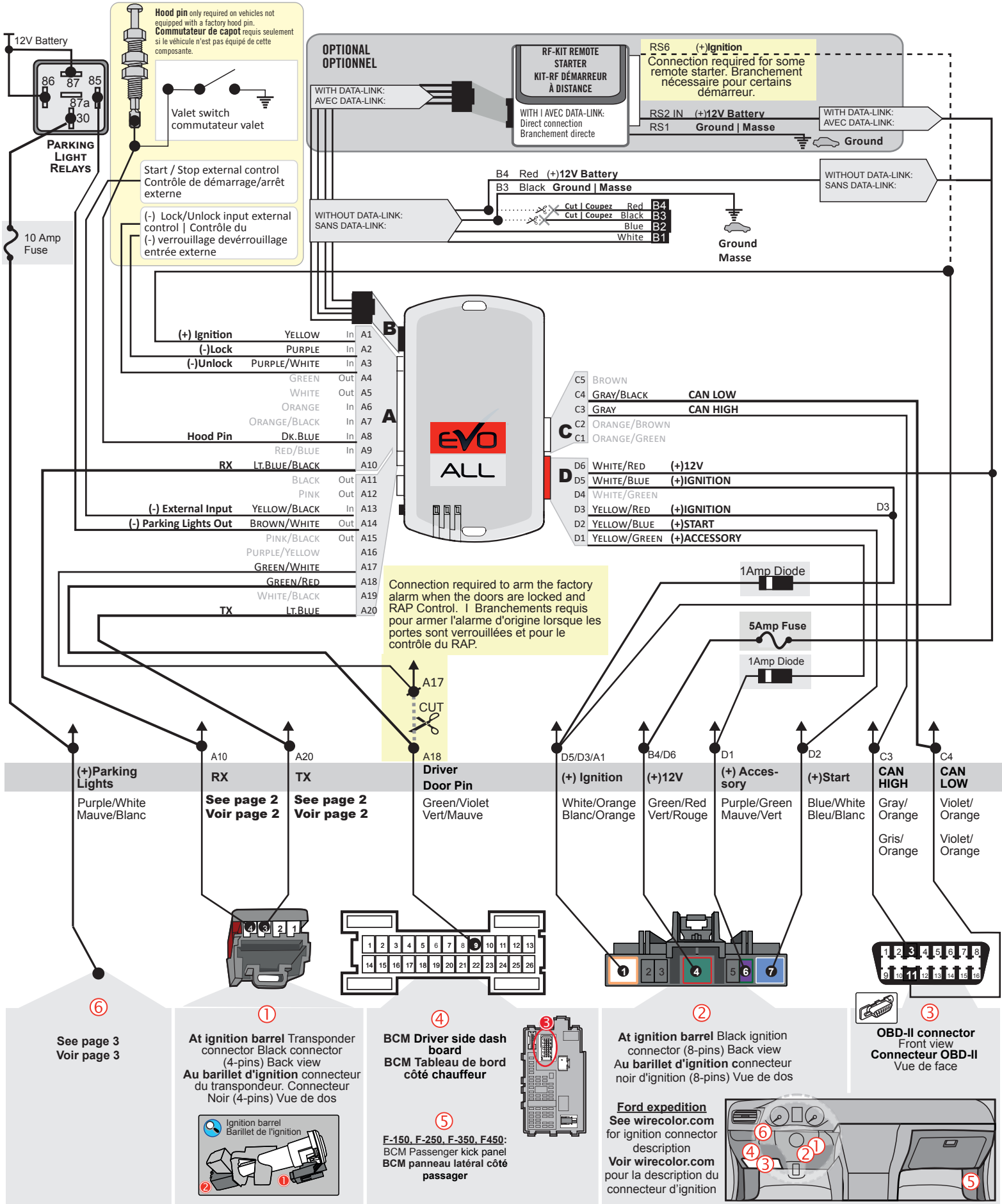



DESCRIPTION | DESCRIPTION

VEHICLE VÉHICULE	WIRE FILÂGE	COLOR COULEUR	LOCATION LOCALISATION	
Flex	2 RX	Purple/Gray	At transponder connector (PIN 4)	
		Mauve/Gris	Au connecteur du transpondeur (PIN 4)	
	2 TX	Yellow/Orange	At transponder connector (PIN 3)	
		Jaune/Orange	Au connecteur du transpondeur (PIN 3)	
	5 Parking Lights	Purple/White	At Smart Junction Box, Connector D	
Mauve/Blanc		À la boîte de Junction Intelligente, connecteur D.		
Flex	2 RX	Purple/Gray	At transponder connector (PIN 4)	
		Mauve/Gris	Au connecteur du transpondeur (PIN 4)	
Flex	2 TX	Yellow/Orange	At transponder connector (PIN 3)	
		Jaune/Orange	Au connecteur du transpondeur (PIN 3)	
Flex	5 Parking Lights	Purple/White	Harnais in driver kick panel.	
		Mauve/Blanc	Harnais dans le panneau latéral côté conducteur	
Fusion	2 RX	Purple/Gray	At transponder connector (PIN 4)	
		Mauve/Gris	Au connecteur du transpondeur (PIN 4)	
	2 TX	Yellow/Orange	At transponder connector (PIN 3)	
		Jaune/Orange	Au connecteur du transpondeur (PIN 3)	
	5 Parking Lights	Purple/White	Harnais in driver kick panel.	
		Mauve/Blanc	Harnais dans le panneau latéral côté conducteur	
	Mustang	2 RX	Yellow/Orange	At transponder connector (PIN 4)
			Jaune/Orange	Au connecteur du transpondeur (PIN 4)
		2 TX	Purple/Gray	At transponder connector (PIN 3)
			Mauve/Gris	Au connecteur du transpondeur (PIN 3)
5 Parking Lights		Purple/White	Driver Running board harness	
		Mauve/Blanc	Harnais dans panneau latéral côté conducteur	
Mustang	3 Driver door pin	Green/Purple	At Smart Junction Box, Connector E (PIN 15)	
		Vert/Mauve	Au boîtier de jonction intelligent, Connecteur E (PIN 15)	
Taurus	2 RX	Yellow/Orange	At transponder connector (PIN 4)	
		Jaune/Orange	Au connecteur du transpondeur (PIN 4)	
	2 TX	Purple/Gray	At transponder connector (PIN 3)	
		Mauve/Gris	Au connecteur du transpondeur (PIN 3)	
	5 Parking Lights	Purple/White	At Smart Junction Box, Connector E, in driver kick panel.	
		Mauve/Blanc	À la boîte de Junction Intelligente, connecteur E, dans le panneau latéral côté conducteur.	
Taurus	2 RX	Purple/Gray	At transponder connector (PIN 4)	
		Mauve/Gris	Au connecteur du transpondeur (PIN 4)	
Taurus	2 TX	Yellow/Orange	At transponder connector (PIN 3)	
		Jaune/Orange	Au connecteur du transpondeur (PIN 3)	
Taurus	5 Parking Lights	Purple/White	At Smart Junction Box, Connector E, in driver kick panel.	
		Mauve/Blanc	À la boîte de Junction Intelligente, connecteur E, dans le panneau latéral côté conducteur.	
Tribute	2 RX	Purple/Gray	At transponder connector (PIN 4)	
		Mauve/Gris	Au connecteur du transpondeur (PIN 4)	
	2 TX	Yellow/Orange	At transponder connector (PIN 3)	
		Jaune/Orange	Au connecteur du transpondeur (PIN 3)	
	5 Parking Lights	Purple/White	Driver running board.	
		Mauve/Blanc	Marche pied côté conducteur	




WIRING CONNECTION | SCHÉMA DE BRANCHEMENT



KEY BYPASS PROGRAMMING PROCEDURE 1/2 | PROCÉDURE DE PROGRAMMATION CONTOURNEMENT DE CLÉ 1/2

Choose between : Choisir entre:



2 key programming.
Programmation avec 2 clés.

KEY#1 KEY#2
CLÉ#1 CLÉ#2



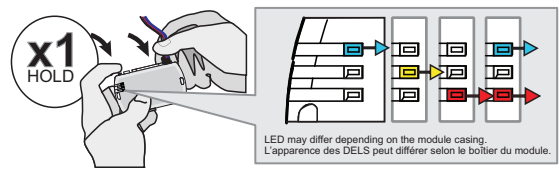
DCRYPTOR and 1 key programming.
Programmation avec DCRYPTOR et 1 clé.

KEY#1
CLÉ#1

PAGE 8

2 KEY REQUIRED
2 CLÉS REQUISES

1



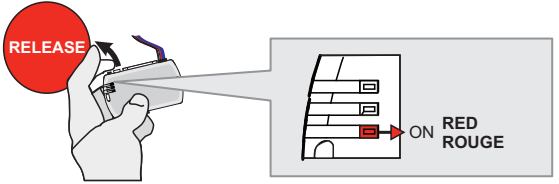
Press and hold the programming button:
Connect the 4-PIN Data-link harness (Black connector).

↳ The Blue, Red, Yellow and Blue & Red LEDs will alternatively illuminate.

Appuyez et maintenir enfoncé le bouton de programmation: **Branchez** le harnais Data-Link à 4-Broches (connecteur Noir)

↳ Les DELs Bleue, Rouge, Jaune et Bleue & Rouge s'allumeront alternativement.

2



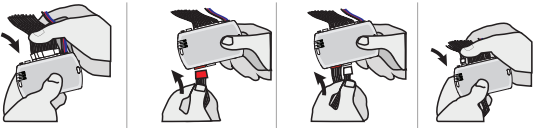
Release the programming button when the LED is RED.

If the LED is not solid RED disconnect the 4 Pin connector (Data-Link) and go back to step 1.

Relâchez le bouton de programmation quand la DEL est ROUGE.

Si le DEL n'est pas ROUGE solide débranchez le connecteur 4 pins (Data-Link) et allez à l'étape 1.

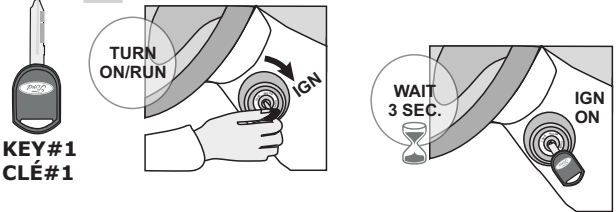
3



Insert the required remaining connectors.

Insérez les connecteurs requis restants.

4



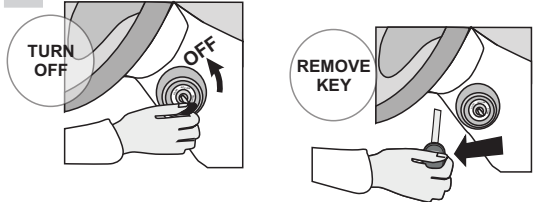
Turn the first functional key to the Ignition ON/RUN position.

Wait 3 seconds.

Tournez la première clé fonctionnelle à Ignition.

Attendez 3 secondes.

5



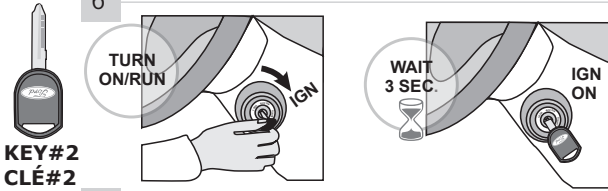
Turn the key to the OFF position.

Remove the first key.

Tournez la clé à la position Arrêt (OFF).

Retirez la clé du contact.

KEY BYPASS PROGRAMMING PROCEDURE 2/2 | PROCÉDURE DE PROGRAMMATION CONTOURNEMENT DE CLÉ 2/2



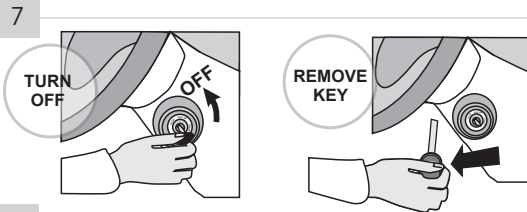
KEY #2
CLÉ #2

Turn the second functional key to the Ignition ON/RUN position.

Tournez la deuxième clé fonctionnelle à Ignition.

Wait 3 seconds.

Attendez 3 secondes.



Turn the key to the OFF position.

Tournez la clé à la position Arrêt (OFF)

Remove the second key.

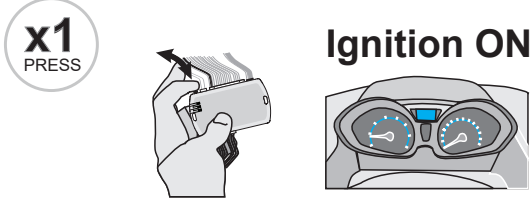
Retirez la deuxième clé du barillet d'alimentation.

8

5 sec. max

CAUTION The following step must be completed within 5 seconds. Otherwise disconnect all connectors and go back to step 1.

ATTENTION les prochaines étapes doivent être complétées en moins de 5 secondes. Si non, débranchez tous les connecteurs et allez à l'étape 1.

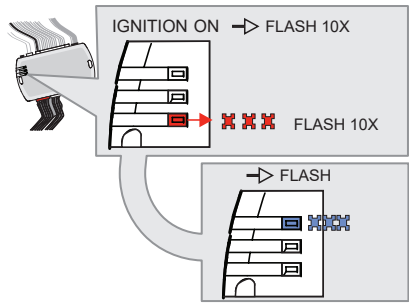


Press and release the programming button.

Pesez et relâchez le bouton de programmation.

The vehicle ignition turn ON.

L'ignition du véhicule s'allume.



↳ The RED LED will flash rapidly 10x times. Key bypass programmed.

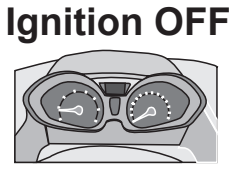
↳ La DEL ROUGE clignotera 10x fois rapidement. Contournement de clé programmé.

↳ The BLUE LED will flash rapidly. CAN-Bus programmed.

↳ La DEL BLEU clignotera rapidement. Réseau CAN programmé.

If the LED is solid RED disconnect the 4 Pin connector (Data-Link) and go back to step 1.

Si le DEL est ROUGE solide débranchez le connecteur 4 pins (Data-Link) et allez à l'étape 1.



The vehicle ignition will turn OFF.

L'ignition du véhicule s'éteint.


The module is now programmed.

Use the remote of the remote starter or security system to test all of the supported features to ensure proper programming.

Le module est programmé.

Testez toutes les fonctions supportées sur le véhicule avec la télécommande du démarreur à distance ou du système de sécurité.

DCRYPTOR PROGRAMMING PROCEDURE | PROCÉDURE DE PROGRAMMATION AVEC DCRYPTOR

 Parts required (not included) Pièces requises (non incluses)

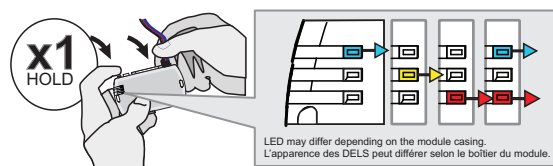
- 1x  **FLASH LINK UPDATER,**
- 1x  **FLASH LINK MANAGER**
SOFTWARE | PROGRAMME
- 1x  Microsoft Windows Computer with Internet connection
Ordinateur Microsoft Windows avec connection Internet

OR
OU

- 1x  **FLASH LINK MOBILE**
- 1x  **FLASH LINK MOBILE APP**
- 1x  Smartphone *Android* or *iOS* with Internet connection
(Internet provider charges may apply)
Téléphone Intelligent *Android* ou *iOS* avec connection Internet
(des frais du fournisseur Internet peuvent s'appliquer)



1



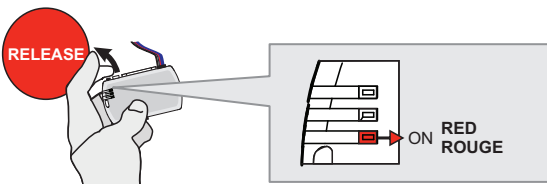
Press and hold the programming button:
Connect the 4-PIN Data-link harness (Black connector).

↳ The Blue, Red, Yellow and Blue & Red LEDs will alternately illuminate.

Appuyez et maintenez enfoncé le bouton de programmation: **Branchez** le harnais Data-Link à 4-Broches (connecteur Noir)

↳ Les DELs Bleue, Rouge, Jaune et Bleue & Rouge s'allumeront alternativement.

2

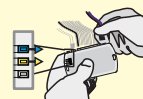


Release the programming button when the LED is RED.

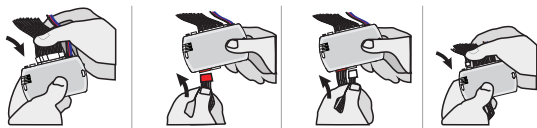
Relâchez le bouton de programmation quand la DEL est ROUGE.

If the LED is not solid RED disconnect the 4 Pin connector (Data-Link) and go back to step 1.

Si le DEL n'est pas ROUGE solide débranchez le connecteur 4 pins (Data-Link) et allez à l'étape 1.



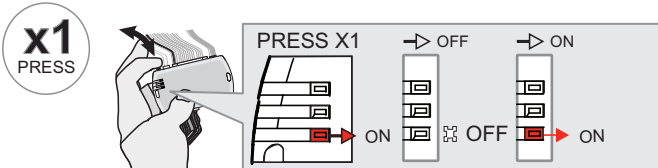
3



Insert the required remaining connectors.

Insérez les connecteurs requis restants.

4



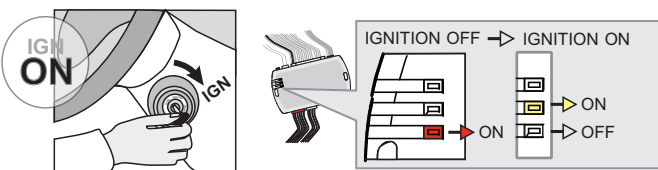
Press and release the programming button once (1x).

↳ The RED LED will flash once.

Appuyez et relâchez 1 fois le bouton de programmation.

↳ La DEL ROUGE clignote 1 fois.

5



Turn the key to the Ignition ON/RUN position.

↳ The YELLOW LED will turn on.

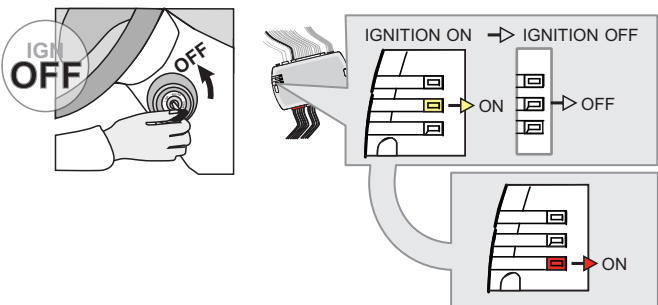
↳ The RED LED will turn OFF.

Tournez la clé à Ignition.

↳ La DEL JAUNE s'allume.

↳ La DEL ROUGE s'éteint.

6



Turn the key to the OFF position.

↳ The YELLOW LED will turn OFF.

↳ The RED LED will turn on.

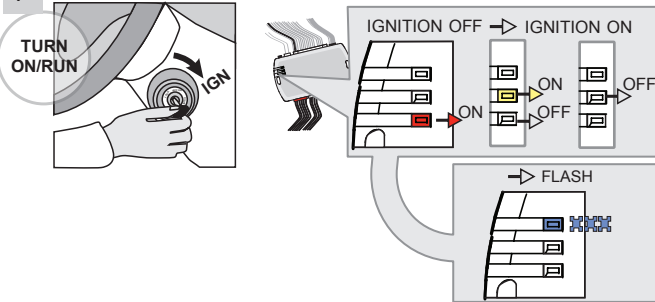
Tournez la clé à la position Arrêt (OFF).

↳ La DEL JAUNE s'éteint.

↳ La DEL ROUGE s'allume.

KEY BYPASS PROGRAMMING PROCEDURE 2/2 | PROCÉDURE DE PROGRAMMATION CONTOURNEMENT DE CLÉ 2/2

7



Turn the key to the Ignition ON/RUN position.

Tournez la clé à Ignition.

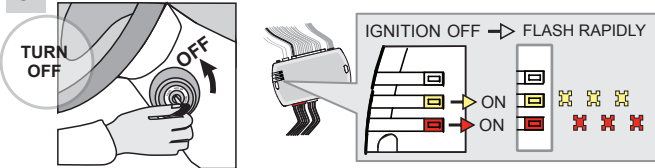
- ↳The YELLOW LED will turn on and off.
- ↳The RED LED will turn OFF.

- ↳La DEL JAUNE s'allume et s'éteint.
- ↳La DEL ROUGE s'éteint.

↳WAIT, the BLUE LED to flash rapidly.

↳ATTENDRE que la DEL BLEUE clignote rapidement.

8



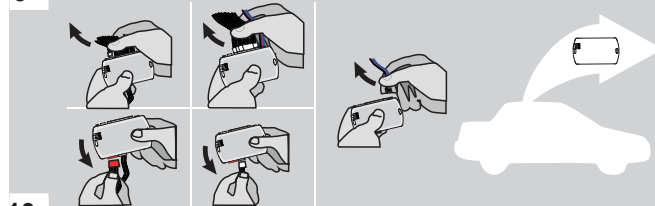
Turn the key to the OFF position.

Tournez la clé à la position Arrêt (OFF).

↳The RED and YELLOW LEDs will alternate.

↳La DEL ROUGE et JAUNE alternent.

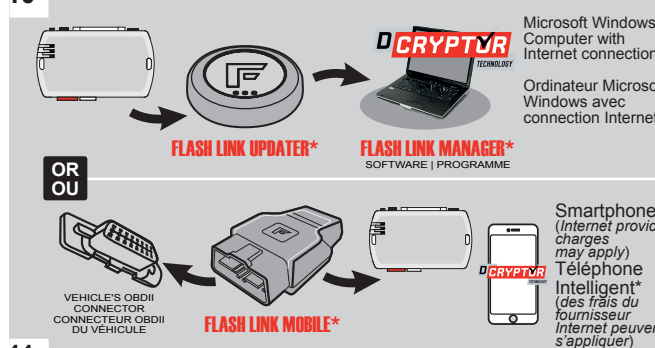
9



Disconnect all the connectors and after the Data-Link (4-pins) connector.

Débranchez tous les connecteurs et ensuite le connecteur Data-Link (4-pins).

10

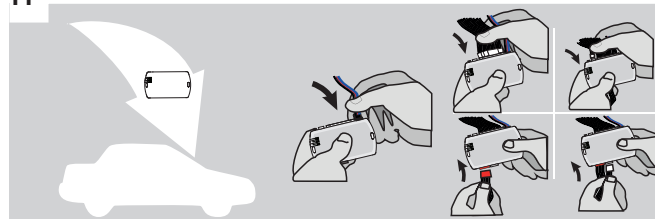


Use the tool: FLASH LINK UPDATER or FLASH LINK MOBILE to visit the DCryptor menu.

Utilisez l'outil: FLASH LINK UPDATER ou FLASH LINK MOBILE pour visitez le menu DCryptor.

*Parts required (not included) *Pièces requises (non incluses)

11



AFTER DCRYPTOR PROGRAMMING COMPLETED Go back to the vehicle and reconnect the 4-Pin (Data-Link) connector and after, all the remaining connector.

APRÈS LA PROCÉDURE DE PROGRAMMATION DCRYPTOR COMPLÉTÉE : retournez au véhicule et rebranchez le connecteur 4-pins (Data-Link) et après, tous les connecteurs du EVO-ALL.



The module is now programmed.
Le module est programmé.



REMOTE STARTER / ALARM VERIFICATION PROCEDURE | PROCÉDURE DE VÉRIFICATION DU DÉMARREUR À DISTANCE / ALARME

Test the remote starter. Remote start the vehicle. Testez le démarreur à distance. Démarrez le véhicule à distance.



Module label | Étiquette sur le module

Notice: Updated Firmware and Installation Guides

Updated firmware and installation guides are posted on our web site on a regular basis. We recommend that you update this module to the latest firmware and download the latest installation guide(s) prior to the installation of this product.

Notice: Mise à jour microprogramme et Guides d'installations

Des mises à jour du Firmware (microprogramme) et des guides d'installation sont mis en ligne régulièrement. Vérifiez que vous avez bien la dernière version logiciel et le dernier guide d'installation avant l'installation de ce produit.

WARNING

The information on this sheet is provided on an (as is) basis with no representation or warranty of accuracy whatsoever. It is the sole responsibility of the installer to check and verify any circuit before connecting to it. Only a computer safe logic probe or digital multimeter should be used. FORTIN ELECTRONIC SYSTEMS assumes absolutely no liability or responsibility whatsoever pertaining to the accuracy or currency of the information supplied. The installation in every case is the sole responsibility of the installer performing the work and FORTIN ELECTRONIC SYSTEMS assumes no liability or responsibility whatsoever resulting from any type of installation, whether performed properly, improperly or any other way. Neither the manufacturer or distributor of this module is responsible of damages of any kind indirectly or directly caused by this module, except for the replacement of this module in case of manufacturing defects. This module must be installed by qualified technician. The information supplied is a guide only. This instruction guide may change without notice. Visit www.fortinbypass.com to get the latest version.

MISE EN GARDE

L'information de ce guide est fournie sur la base de représentation (telle quelle) sans aucune garantie de précision et d'exactitude. Il est de la seule responsabilité de l'installateur de vérifier tous les fils et circuits avant d'effectuer les connexions. Seuls une sonde logique ou un multimètre digital doivent être utilisés. FORTIN SYSTÈMES ÉLECTRONIQUES n'assume aucune responsabilité de l'exactitude de l'information fournie. L'installation (dans chaque cas) est la responsabilité de l'installateur effectuant le travail. FORTIN SYSTÈMES ÉLECTRONIQUES n'assume aucune responsabilité suite à l'installation, que celle-ci soit bonne, mauvaise ou de n'importe autre type. Ni le manufacturier, ni le distributeur ne se considèrent responsables des dommages causés ou ayant pu être causés, indirectement ou directement, par ce module, excepté le remplacement de ce module en cas de défectuosité de fabrication. Ce module doit être installé par un technicien qualifié. L'information fournie dans ce guide est une suggestion. Ce guide d'instruction peut faire l'objet de changement sans préavis. Consultez le www.fortinbypass.com pour voir la plus récente version.

Copyright © 2006-2018, FORTIN AUTO RADIO INC ALL RIGHTS RESERVED PATENT PENDING



TECH SUPPORT

Tél: 514-255-HELP (4357)
1-877-336-7797



ADDENDUM GUIDE

www.fortinbypass.com

WEB UPDATE | MISE À JOUR INTERNET

