

RF-KIT ONLY & THAR-FOR1
KIT RF SEULEMENT & THAR-FOR1

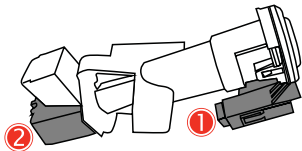
ADDENDUM - SUGGESTED WIRING CONFIGURATION
ADDENDA - SCHÉMA DE BRANCHEMENT SUGGÉRÉ

VEHICLE VEHICULES	YEARS ANNÉES	Vehicle DATA functions supported (Functional if equipped) Fonctions du véhicule supportées en DATA (fonctionnelles si équipé)												
		Transponder Bypass	Lock	Unlock	Arm	Disarm	RAP Disable	Tachometer	Door Status	Trunk Status	Hood Status	Hand-Brake Status	Foot-Brake Status	
FORD														
Escape	2013	•	•	•	•	•	•	•	•	•	•	•	•	•

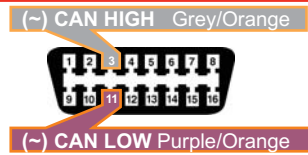


ONLY COMPATIBLE WITH AUTOMATIC TRANSMISSION VEHICLES.
COMPATIBLE AVEC VÉHICULE À TRANSMISSION AUTOMATIQUE SEULEMENT.

1 Ignition barrel
Barillet d'ignition



4 OBD-II connector
Connecteur OBD-II



5 Harness Driver side kick panel
Harnais panneau latéral côté conducteur

3 Behind Glove box
Derrière le coffre à gant

EVO-ALL
(-) Lock Signal
Gray/Yellow
Gris/Jaune

4

EVO-ALL
(-) Unlock Signal
Purple/Orange
Mauve/Orange

Driver door signal
RAP Control
Green/Purple
Vert/Mauve

5

0Volt 12Volt

Multimeter voltage test
(EVO-ALL NOT CONNECTED).
À l'aide d'un multimetre testez
le voltage. (EVO-ALL NON CONNECTÉ)

(+) Parking Lights Left
Purple/Green
Small Gauge

3

(+) Parking Lights Right
Purple/Green
Small Gauge

HARDWARE VERSION VERSION DU MATÉRIEL Minimum 5	FIRMWARE VERSION VERSION DU LOGICIEL 71. [11] Ford Minimum
--	---

This manual may change without notice.
www.ifar.ca for latest version.
Ce Guide peut faire l'objet de changement sans préavis.
www.ifar.ca pour la récente version.



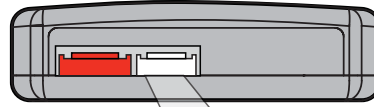
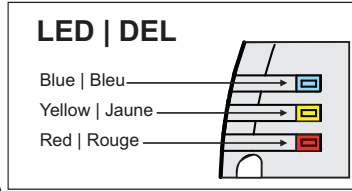
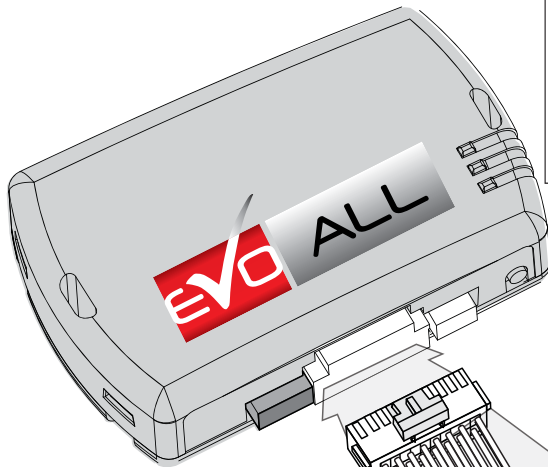
Parts required (not included)

- 2x 3Amp Diode
- 1x Fuse (see NOTE, page 3)
- 1x 3Amp fuse
- 1x Relay (ParkingLight)

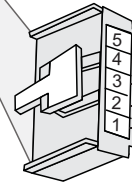
Pièces requises (Non incluses)

- 2x Diodes 3 Amp
- 1x Fusible (Voir Note page 3)
- 1x Fusible 3Amp
- 1x Relais (Lumières de stationnement)

PARTS REQUIRED (NOT INCLUDED) | PIÈCE REQUISES (NON INCLUSES)



EVO-ALL
BACK VIEW
VUE DE DOS



5 PIN CONNECTOR: CAN-BUS (WHITE | BLANC)

5	Brown Brun	CAN 1 WIRE (SW)
4	Gray/Black Gris/Noir	CAN 2 LOW
3	Gray Gris	CAN 2 HIGH
2	Orange/Brown Orange/Brun	CAN 1 LOW
1	Orange/Green Orange/Vert	CAN 1 HIGH

**A 20 PIN CONNECTOR:
MAIN HARNESS | HARNAIS PRINCIPAL
(WHITE|BLANC)**

Foot Brake Frein (ped) Signal	Black Noir	11	1	Yellow Jaune	Ignition
Tachometer	Pink Rose	12	2	Purple Mauve	Lock Verrouille
Trunk Release Valise	Yellow/Black Jaune/Noir	13	3	Purple/White Mauve/Blanc	Unlock Déverrouille
Hand Brake Frein à Main Signal	Brown/White Brun/Blanc	14	4	Green Vert	Door Status Statuts Portes
Hood Status Capot Statuts	Pink/Black Rose/Noir	15	5	White Blanc	Trunk Status Statuts Valise
See configuration	Purple/Yellow Mauve/Jaune	16	6	Orange	(-) Sliding Door Left
See configuration	Green/White Vert/Blanc	17	7	Orange/Black Orange/Noir	(-) Sliding Door Right
See configuration	Green/Red Vert/Rouge	18	8	Dk. Blue Bleu foncé	GWR (Ground While Running)
See configuration	White/Black Blanc/Noir	19	9	Red/Blue Rouge/Bleu	See configuration
See configuration	Lt. Blue Bleu Pâle	20	10	Lt. Blue/Black Bleu Pâle/Noir	See configuration



Module label | Étiquette sur le module


Notice: Updated Firmware and Installation Guides

Updated firmware and installation guides are posted on our web site on a regular basis. We recommend that you update this module to the latest firmware and download the latest installation guide(s) prior to the installation of this product.

Notice: Mise à jour microprogramme et Guides d'installations

Des mises à jour du Firmware (microprogramme) et des guides d'installation sont mis en ligne régulièrement. Vérifiez que vous avez bien la dernière version logiciel et le dernier guide d'installation avant l'installation de ce produit.

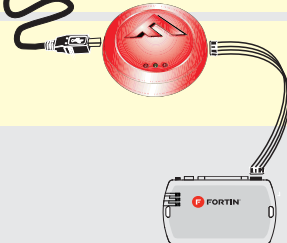
PARTS REQUIRED (NOT INCLUDED) | PIÈCE REQUISES (NON INCLUSES)



FLASH LINK MANAGER
SOFTWARE | PROGRAMME

Microsoft Windows Computer
(No Internet connection required)
Ordinateur Microsoft Windows
(Pas de connection Internet requise)


PARTS REQUIRED (NOT INCLUDED)
PIÈCES REQUISES (NON INCLUSES)




FLASH LINK UPDATER 2

PARTS REQUIRED (NOT INCLUDED)
PIÈCES REQUISES (NON INCLUSES)

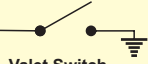
Connect the EVO-ALL module to the Flash Link Updater 2.
Branchez le module EVO-ALL au Flash Link Updater 2.



EVO ALL

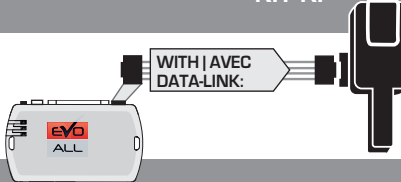
1x  Hood Pin

Optional | Optionnel

1x  Valet Switch

Optional | Optionnel

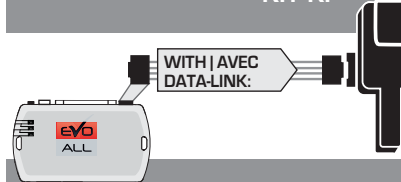
**RF-KIT
KIT RF**



WITH | AVEC
DATA-LINK:

- REMOTE STARTER
- DÉMARREUR À DISTANCE

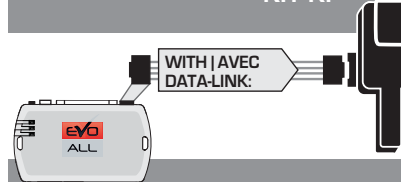
**RF-KIT
KIT RF**



WITH | AVEC
DATA-LINK:

- ALARM
- ALARME

**RF-KIT
KIT RF**



WITH | AVEC
DATA-LINK:

- ALARM
- REMOTE STARTER
- ALARME
- DÉMARREUR À DISTANCE

F FLASH LINK MANAGER
SOFTWARE | PROGRAMME

**EVO-ALL
OPTIONS**

Modify the following options and click 'Save options'
Modifiez les options suivantes et cliquez sur 'Enregistrer les options'

- ON OUI 15 - Stand Alone
15 - Démarreur Autonome
- ON OUI 23 - Supported RF Kits
23 - Kit RF supportés
- OFF NON ON OUI 23.1 - Fortin
- OFF NON ON OUI 23.2 - Fortin2
- OFF NON ON OUI 23.3 - Crime Stopper
- OFF NON ON OUI 23.4 - AudioVox FLRF, DEI SmartStart
- OFF NON ON OUI 23.5 - DEI XL202

F FLASH LINK MANAGER
SOFTWARE | PROGRAMME

**EVO-ALL
OPTIONS**

Modify the following options and click 'Save options'
Modifiez les options suivantes et cliquez sur 'Enregistrer les options'

- OFF NON ON OUI 3 - Key Bypass
3 - Contournement de la clef
- ON OUI 22 - Evo Alarm System
22 - Système Alarme Evo
- ON OUI 23 - Supported RF Kits
23 - Kit RF supportés
- OFF NON ON OUI 23.1 - Fortin
- OFF NON ON OUI 23.2 - Fortin2
- OFF NON ON OUI 23.3 - Crime Stopper
- OFF NON ON OUI 23.4 - AudioVox FLRF, DEI SmartStart
- OFF NON ON OUI 23.5 - DEI XL202

F FLASH LINK MANAGER
SOFTWARE | PROGRAMME

**EVO-ALL
OPTIONS**

Modify the following options and click 'Save options'
Modifiez les options suivantes et cliquez sur 'Enregistrer les options'

- ON OUI 15 - Stand Alone
15 - Démarreur Autonome
- ON OUI 22 - Evo Alarm System
22 - Système Alarme Evo
- ON OUI 23 - Supported RF Kits
23 - Kit RF supportés
- OFF NON ON OUI 23.1 - Fortin
- OFF NON ON OUI 23.2 - Fortin2
- OFF NON ON OUI 23.3 - Crime Stopper
- OFF NON ON OUI 23.4 - AudioVox FLRF, DEI SmartStart
- OFF NON ON OUI 23.5 - DEI XL202

12V BATTERY



ATTENTION
THE T-HARNESS CURRENT
IS LIMITED AT 10 AMP MAXIMUM.

If the parking lights (+) require more than 10Amp. connect the remote-starter's power directly to the vehicles battery with the appropriate fuse.

Some remote starters can not be powered through Data-Link. In these cases connect the remote starter's fused 12V power wire directly to the T-Harness.

12V BATTERIE



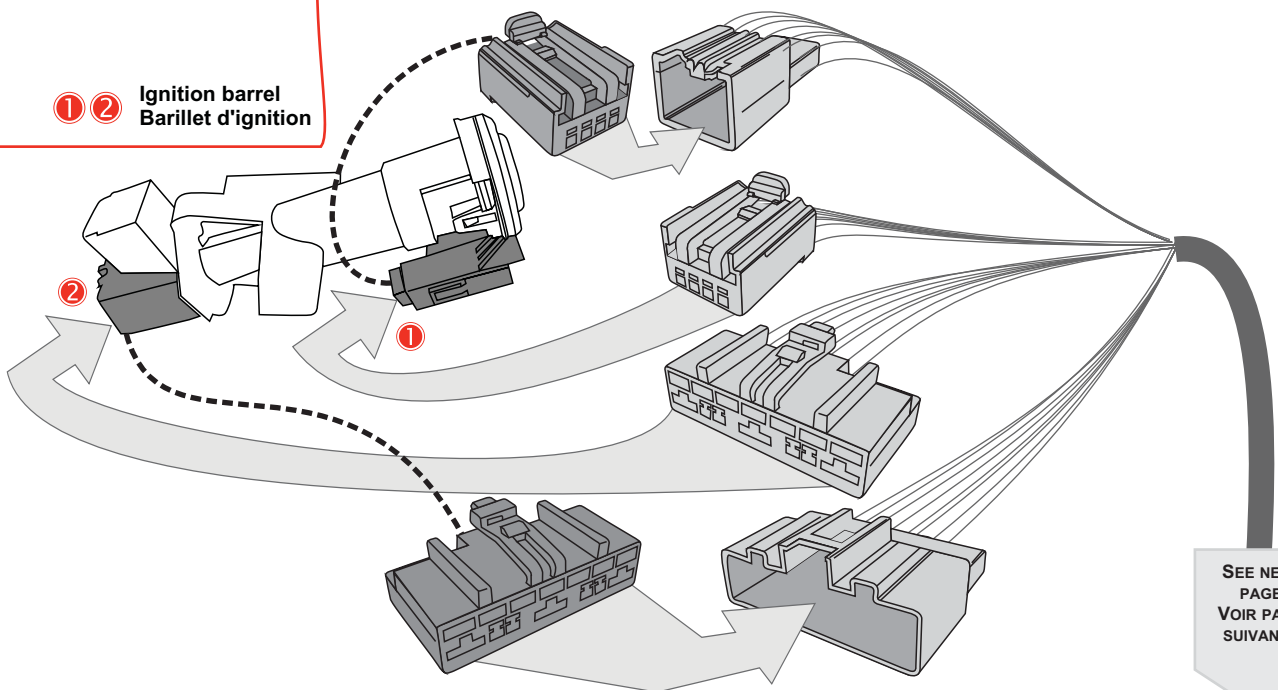
ATTENTION LE COURANT DU 12V PROVENANT DU HARNAIS-EN-T EST LIMITÉ À 10 AMPÈRES MAXIMUM.

Si les lumières de stationnement (+) requièrent plus de 10 Ampères, branchez le 12V du démarreur à distance directement à la batterie du véhicule avec le fusible approprié.

Certains démarreurs à distance NE peuvent PAS être alimentés par le Data-Link. Dans ce cas, branchez le 12V (avec fusible) du démarreur à distance directement au harnais-en-T.



① ② Ignition barrel
Barillet d'ignition



SEE NEXT
PAGE
VOIR PAGE
SUIVANTE

VEHICLE 2010 AND MORE WITH FACTORY ALARM
VÉHICULES 2010 ET PLUS AVEC ALARME D'ORIGINE

- ① Connection required to disarm the factory alarm when the doors are unlocked.
Branchements requis pour désarmer l'alarme d'origine lorsque les portes sont déverrouillées.

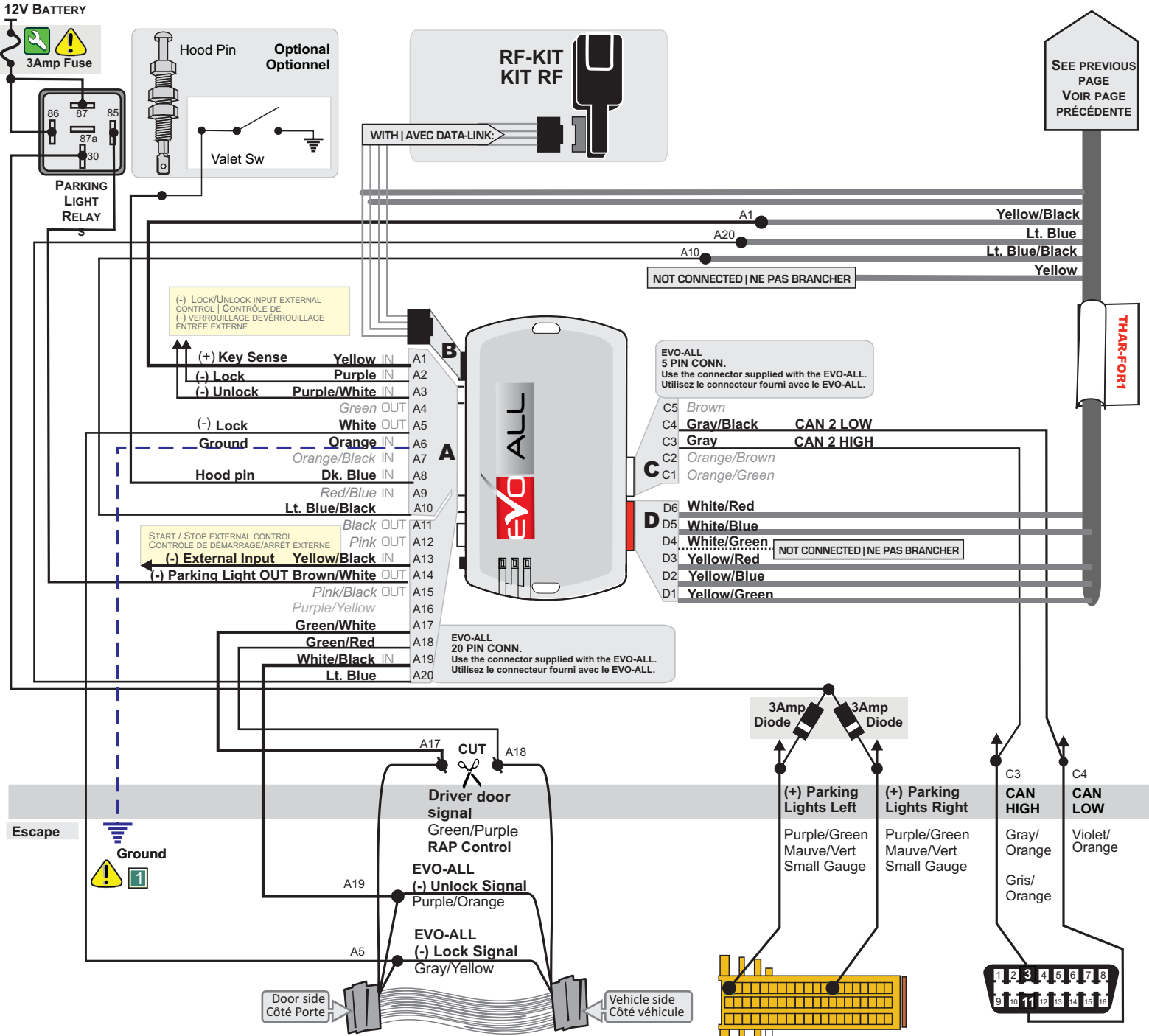
EVO-ALL WITH RF-KIT ONLY | EVO-ALL AVEC KIT RF SEULEMENT

D1 CONFIGURE THE EVO-ALL :

Connect the module to the FlashLink Updater 2 (sold separately) and use the FlashLink Updater software to enable option D1 in options menu.

CONFIGUREZ LE EVO-ALL :

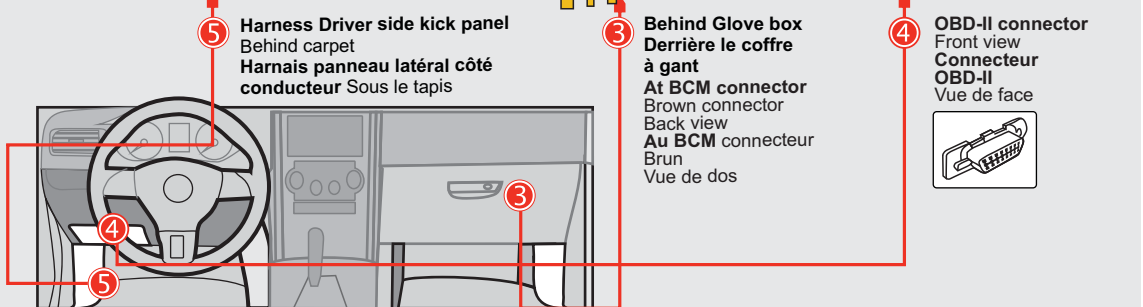
Branchez le EVO-ALL au FlashLink Updater 2 (Vendu séparément) et utilisez le programme FlashLink Updater pour activer l'option D1 dans le menu configuration - Options du module.



SEE PREVIOUS PAGE
VOIR PAGE PRÉCÉDENTE

Escape
Ground

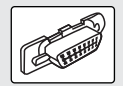
1 Ground
VEHICLE 2010 AND MORE WITH FACTORY ALARM
VÉHICULES 2010-2011 ET PLUS AVEC ALARME D'ORIGINE



2 Harness Driver side kick panel
Behind carpet
Harnais panneau latéral côté conducteur
Sous le tapis

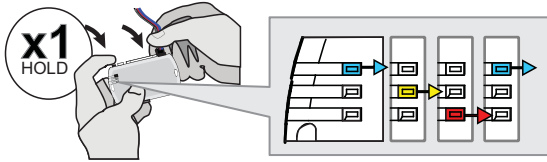
3 Behind Glove box
Derrière le coffre à gant
At BCM connector
Brown connector
Back view
Au BCM connecteur
Brun
Vue de dos

4 OBD-II connector
Front view
Connecteur OBD-II
Vue de face



EVO-ALL PROGRAMMING PROCEDURE | PROCÉDURE DE PROGRAMMATION DU EVO-ALL.

1



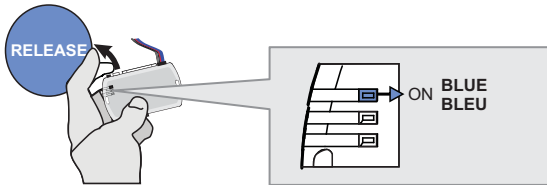
Press and hold the programming button: Insert the 4-Pin (Data-Link) connector.

↳The LED will alternate between BLUE, YELLOW and RED flashes.

Appuyez et maintenir enfoncé le bouton de programmation: Insérez le connecteur 4 pins (Data-Link)

↳Les DELS alternent entre un flash BLEU, JAUNE et ROUGE.

2

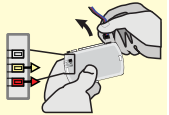


Release the programming button when the LED is BLUE.

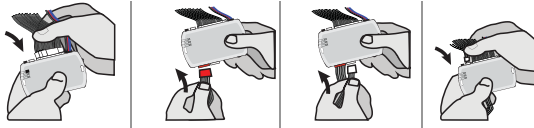
Relâchez le bouton de programmation quand la DEL est BLEU.

If the LED is not solid BLUE disconnect the 4-Pin connector (Data-Link) and go back to step 1.

Si le DEL n'est pas BLEU débranchez le connecteur 4 pins (Data-Link) et allez au début de l'étape 1.



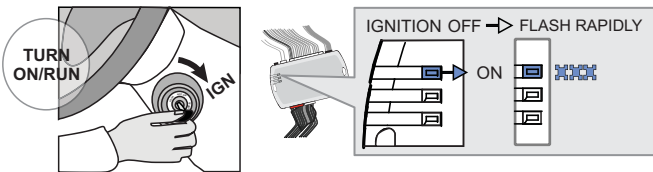
3



Insert the required remaining connectors.

Insérez les connecteurs requis restants.

4



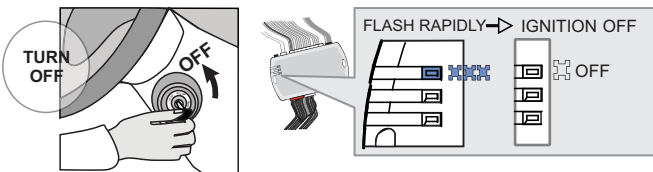
Turn the Ignition to the ON/RUN position.

↳The BLUE LED will flash rapidly.

Tournez la clé en position ignition (ON).

↳La DEL BLEU clignotera rapidement.

5



Turn the Ignition to the OFF position.

↳The BLUE LED will turn off.

Tournez la clé à OFF.

↳La DEL BLEU s'éteint.

6

REMOTE STARTER / ALARM VERIFICATION PROCEDURE. | PROCÉDURE DE VÉRIFICATION DU DÉMARREUR À DISTANCE / ALARME.



Adjust the remote-car starters tachometer setting (if required).

Ajustement du Tachymètre du démarreur à distance (si nécessaire)



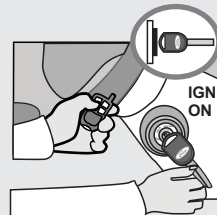
Test the remote-car starter and keyless-entry functionality.

Testez les fonctions verrouillage, déverrouillage et autres fonctions du démarreur à distance.



Place the key in front the ignition barrel.

Placez la clé devant le barillet d'ignition.



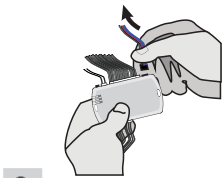
The remote starter must be able to start the vehicle.

Le démarreur à distance doit pouvoir démarrer le véhicule.

If the vehicle does not remote-start, or it does not continue running: go back to step 6.

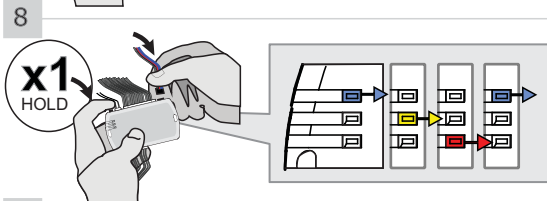
Si le véhicule ne démarre pas à distance ou ne fonctionne pas, vérifiez les branchements et retournez à l'étape 6

7 TRANSPONDER PROGRAMMING PROCEDURE | PROCÉDURE DE PROGRAMMATION DU TRANSPONDEUR



Unplug the 4 Pin (Data-Link) connector.

Débranchez le connecteur 4 pins (Data-Link).



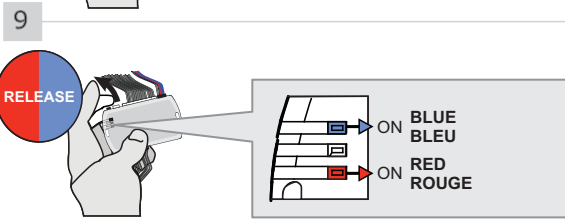
x1 HOLD

Press and hold the programming button:

Press and hold the programming button:

Reinsert the 4-Pin (Data-Link) connector.

Reinsert the 4-Pin (Data-Link) connector.



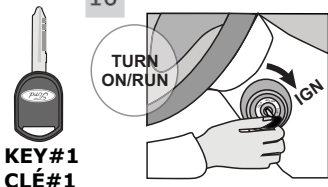
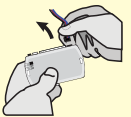
RELEASE

Release the programming button when the LED are BLUE & RED.

Relâchez le bouton de programmation quand les DELs sont BLEU et ROUGE.

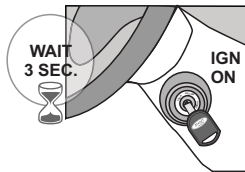
If the LED are not solid BLUE and RED disconnect the 4-Pin connector (Data-Link) and go back to step 7.

Si le DEL ne sont pas BLEU et ROUGE débranchez le connecteur 4 pins (Data-Link) et allez au début de l'étape 7



KEY #1
CLÉ #1

TURN ON/RUN



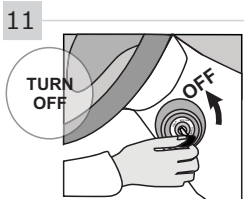
WAIT 3 SEC.

Turn the first functional key to the ON/RUN position.

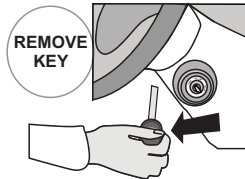
Tournez la première clé fonctionnelle à la position ON/RUN.

Wait 3 seconds.

Attendre 3 secondes.



TURN OFF



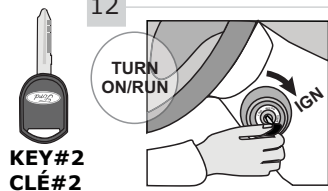
REMOVE KEY

Turn the ignition to the OFF position

Tournez la clé à la position ARRÊT (OFF)

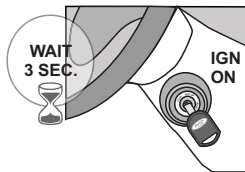
and **remove** the first key.

et **retirez** la clé du barillet.



KEY #2
CLÉ #2

TURN ON/RUN



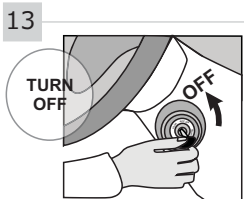
WAIT 3 SEC.

Turn the second functional key to the ON/RUN position.

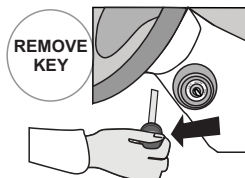
Tournez la deuxième clé fonctionnelle à la position ON/RUN.

Wait 3 seconds.

Attendre 3 secondes.



TURN OFF



REMOVE KEY

Turn the ignition to the OFF position

Tournez la clé à la position ARRÊT (OFF)

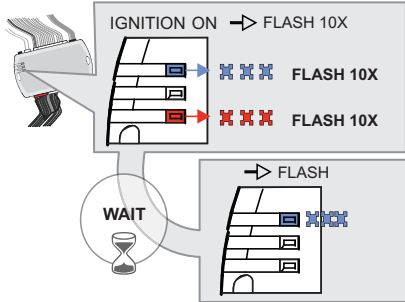
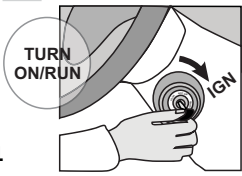
and **remove** the second key.

et **retirez** la clé du barillet.

14



KEY #1
CLÉ #1



Turn the Ignition to the ON/RUN position.

↳ The RED AND BLUE LEDs will flash rapidly ten (10) times. Key bypass programmed.

Wait

↳ The BLUE LED will flash rapidly. CAN-Bus programmed.

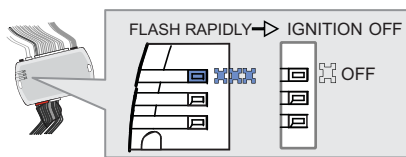
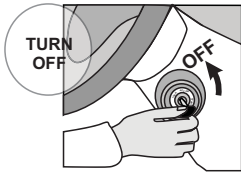
Tournez la clé en position ignition (ON).

↳ Les DELs ROUGE et BLEU clignoteront dix (10) fois rapidement. Contournement de clé programmé.

Attendre

↳ La DEL BLEUE clignotera rapidement: Réseau CAN programmé.

15



Turn the Ignition to the OFF position.

↳ The BLUE LED will turn off.

Tournez la clé à OFF.

↳ La DEL BLEUE s'éteint.



The module is now programmed.

Use the remote of the remote starter or security system to test all of the supported features to ensure proper programming.

Le module est programmé.

Testez toutes les fonctions supportées sur le véhicule avec la télécommande du démarreur à distance ou du système de sécurité.

This manual may change without notice.
www.ifar.ca for latest version.
Ce Guide peut faire l'objet de changement sans préavis.
www.ifar.ca pour la récente version.

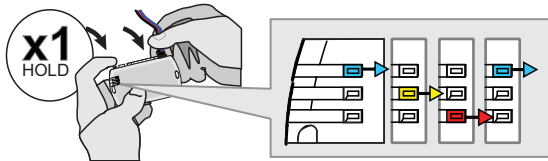


Parts required (not included)
1x **FLASH LINK UPDATER 2**,
1x **FLASH LINK MANAGER** software
1x Microsoft Windows Computer with Internet connection

Pièces requises (non incluses)
1x **FLASH LINK UPDATER 2**,
1x Programme **FLASH LINK MANAGER**
1x Ordinateur Microsoft Windows avec connection Internet



1 EVO-ALL PROGRAMMING PROCEDURE | PROCÉDURE DE PROGRAMMATION DU EVO-ALL.

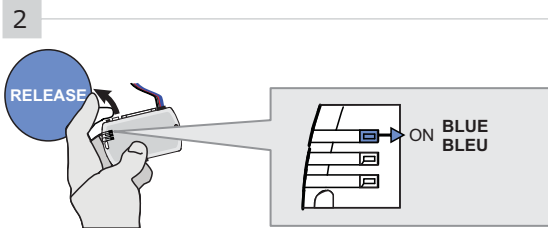


Press and hold the programming button:
Insert the 4-Pin (Data-Link) connector.

Appuyez et maintenir enfoncé le bouton de programmation:
Insérez le connecteur 4 pins (Data-Link)

↳ The LED will alternate between **BLUE**, **YELLOW** and **RED** flashes.

↳ Les DELS alternent entre un flash **BLEU**, **JAUNE** et **ROUGE**.

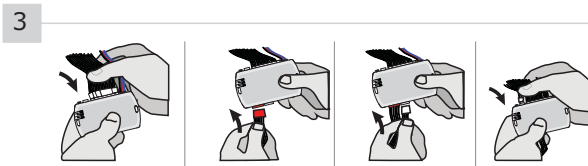
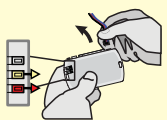


Release the programming button when the LED is **BLUE**.

Relâchez le bouton de programmation quand la DEL est **BLEU**.

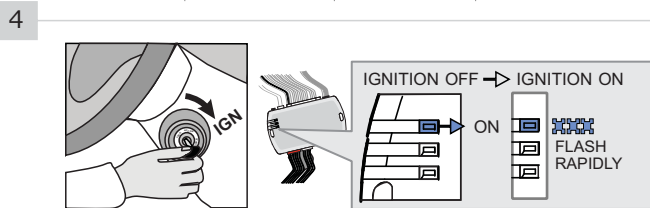
If the LED is not solid BLUE disconnect the 4-Pin connector (Data-Link) and go back to step 1.

Si le DEL n'est pas BLEU débranchez le connecteur 4 pins (Data-Link) et allez au début de l'étape 1.



Insert the required remaining connectors.

Insérez les connecteurs requis restants.

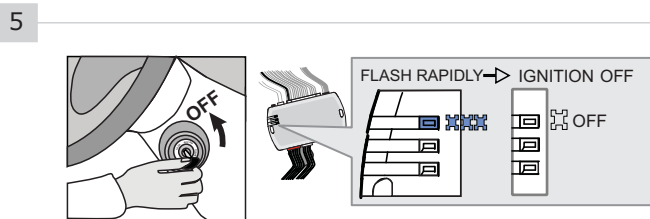


Turn the Ignition to the ON/RUN position.

Tournez la clé en position ignition (**ON**).

↳ The **BLUE** LED will flash rapidly.

↳ La **DEL BLEU** clignote rapidement.



Turn the Ignition to the OFF position.

Tournez la clé à OFF.

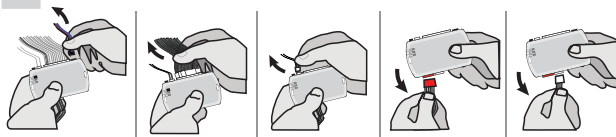
↳ The **BLUE** LED will turn off.

↳ La **DEL BLEU** s'éteint.

6 REMOTE STARTER / ALARM VERIFICATION PROCEDURE | PROCÉDURE DE VÉRIFICATION DU DÉMARREUR À DISTANCE / ALARME.

<p>TACH SETTING</p> <p>Adjust the remote-car-starters tachometer setting (if required).</p> <p>Ajustement du Tachymètre du démarreur à distance (si nécessaire)</p>	<p>Test the remote-car-starter and keyless-entry functionality.</p> <p>Testez les fonctions verrouillage, déverrouillage et autres fonctions du démarreur à distance.</p>	<p>Place the key in front the ignition barrel.</p> <p>Placez la clé devant le barillet d'ignition.</p>	<p>The remote starter must be able to start the vehicle.</p> <p>Le démarreur à distance doit pouvoir démarrer le véhicule.</p>	<p><i>If the vehicle does not remote-start, or it does not continue running: go back to step 6.</i></p> <p><i>Si le véhicule ne démarre pas à distance ou ne fonctionne pas, vérifiez les branchements et retournez à l'étape 6</i></p>
--	---	--	--	---

7

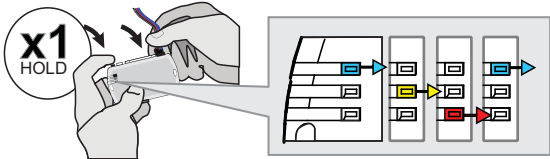


Disconnect the 4-Pin (Data-Link) connector and after all the remaining connector.

Débranchez le connecteur 4-pins (Data-Link) et après tous les connecteurs du EVO-ALL.

8 TRANSPONDER PROGRAMMING PROCEDURE | PROCÉDURE DE PROGRAMMATION DU TRANSPONDEUR

x1 HOLD



Press and hold the programming button: **Insert** the 4-Pin (Data-Link) connector.


Appuyez et maintenez enfoncé le bouton de programmation: **insérez** le connecteur 4 pins (Data-Link)

↳The LED will alternate between BLUE, YELLOW and RED flashes.

↳Les DELS alternent entre un flash BLEU, JAUNE et ROUGE.

9

RELEASE

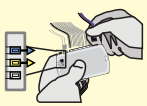


Release the programming button when the LED is RED.

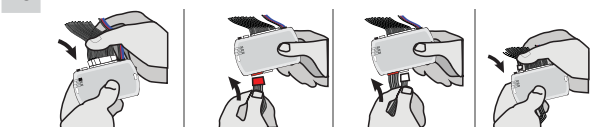
Relâchez le bouton de programmation quand la DEL est ROUGE.

If the LED is not solid RED disconnect the 4 Pin connector (Data-Link) and go back to step 1.

Si le DEL n'est pas ROUGE solide débranchez le connecteur 4 pins (Data-Link) et allez à l'étape 1.



10

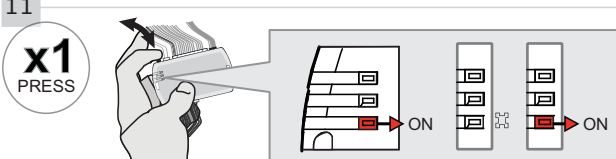


Insert the required remaining connectors.

Insérez les connecteurs requis restants.

11

x1 PRESS



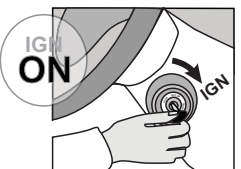
Press and release the programming button once (1x).

Appuyez et relâchez 1 fois le bouton de programmation.

↳The RED LED will flash once.

↳La DEL ROUGE clignote 1 fois.

12



Turn the Ignition to the ON/RUN position.

Tournez la clé en position ignition (ON).

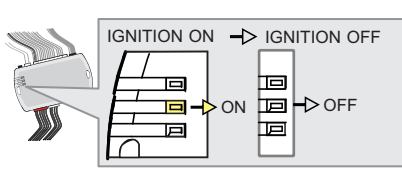
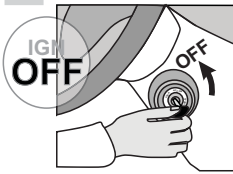
↳WAIT the RED LED will turn OFF.

↳ATTENDRE que la DEL ROUGE s'éteigne.

↳The YELLOW LED will turn on.

↳La DEL JAUNE s'allume.

13



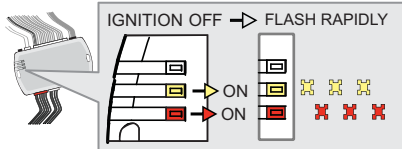
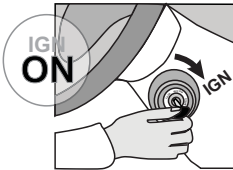
Turn the Ignition to the OFF position.

↳ **WAIT** the **YELLOW LED** will turn OFF.

Tournez la clé à OFF.

↳ **ATTENDRE** que la **DEL JAUNE** s'éteigne.

14



Turn the Ignition to the ON/RUN position.

↳ The **RED** and **YELLOW LEDs** will alternate.

Tournez la clé en position **ignition (ON)**.

↳ La **DEL ROUGE** et **JAUNE** alternent.

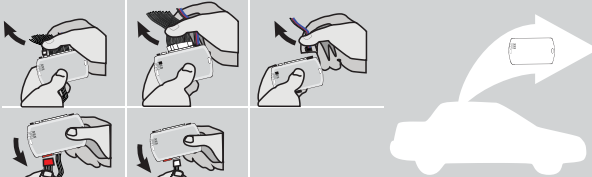
15



Turn the Ignition to the OFF position.

Tournez la clé à OFF.

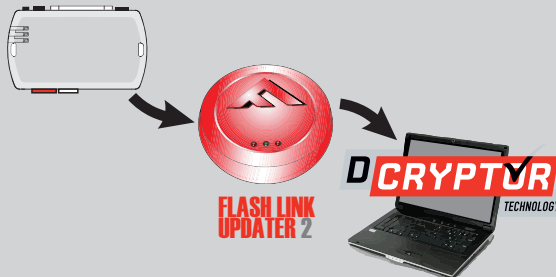
16



Disconnect all EVO-ALL connectors.

Débranchez tous les connecteurs du EVO-ALL.

17



Connect the module to the **FLASH LINK UPDATER 2** and **visit** the DCryptor menu in the Flash-Link Manager .

Branchez le module au **FLASH LINK UPDATER 2** et **visitez** le menu DCryptor dans le Flash-Link Manager.

Parts required (not included)
Pièces requises (non incluses)



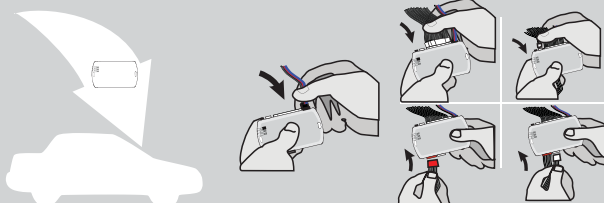
FLASH LINK UPDATER 2

FLASH LINK MANAGER
SOFTWARE | PROGRAMME



Microsoft Windows Computer with Internet connection
Ordinateur Microsoft Windows avec connection Internet

18



Reconnect the 4-Pin (Data-Link) connector and after all the remaining connector.

Rebranchez le connecteur 4-pins (Data-Link) et après tous les connecteurs du EVO-ALL.

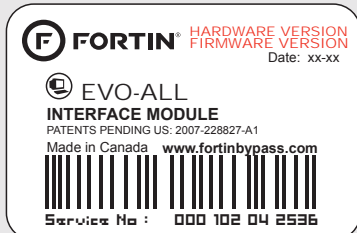


The module is now programmed.
Le module est programmé.



REMOTE STARTER / ALARM VERIFICATION PROCEDURE | PROCÉDURE DE VÉRIFICATION DU DÉMARREUR À DISTANCE / ALARME

Test the remote starter. **Remote start** the vehicle.
Testez le démarreur à distance. **Démarrez** le véhicule à distance.



Module label | Étiquette sur le module

Notice: Updated Firmware and Installation Guides

Updated firmware and installation guides are posted on our web site on a regular basis. We recommend that you update this module to the latest firmware and download the latest installation guide(s) prior to the installation of this product.

Notice: Mise à jour microprogramme et Guides d'installations

Des mises à jour du Firmware (microprogramme) et des guides d'installation sont mis en ligne régulièrement. Vérifiez que vous avez bien la dernière version logiciel et le dernier guide d'installation avant l'installation de ce produit.

WARNING

The information on this sheet is provided on an (as is) basis with no representation or warranty of accuracy whatsoever. It is the sole responsibility of the installer to check and verify any circuit before connecting to it. Only a computer safe logic probe or digital multimeter should be used. FORTIN ELECTRONIC SYSTEMS assumes absolutely no liability or responsibility whatsoever pertaining to the accuracy or currency of the information supplied. The installation in every case is the sole responsibility of the installer performing the work and FORTIN ELECTRONIC SYSTEMS assumes no liability or responsibility whatsoever resulting from any type of installation, whether performed properly, improperly or any other way. Neither the manufacturer or distributor of this module is responsible of damages of any kind indirectly or directly caused by this module, except for the replacement of this module in case of manufacturing defects. This module must be installed by qualified technician. The information supplied is a guide only. This instruction guide may change without notice. Visit www.fortinbypass.com to get the latest version.

MISE EN GARDE

L'information de ce guide est fournie sur la base de représentation (telle quelle) sans aucune garantie de précision et d'exactitude. Il est de la seule responsabilité de l'installateur de vérifier tous les fils et circuits avant d'effectuer les connexions. Seuls une sonde logique ou un multimètre digital doivent être utilisés. FORTIN SYSTÈMES ÉLECTRONIQUES n'assume aucune responsabilité de l'exactitude de l'information fournie. L'installation (dans chaque cas) est la responsabilité de l'installateur effectuant le travail. FORTIN SYSTÈMES ÉLECTRONIQUES n'assume aucune responsabilité suite à l'installation, que celle-ci soit bonne, mauvaise ou de n'importe autre type. Ni le manufacturier, ni le distributeur ne se considèrent responsables des dommages causés ou ayant pu être causés, indirectement ou directement, par ce module, excepté le remplacement de ce module en cas de défectuosité de fabrication. Ce module doit être installé par un technicien qualifié. L'information fournie dans ce guide est une suggestion. Ce guide d'instruction peut faire l'objet de changement sans préavis. Consultez le www.fortinbypass.com pour voir la plus récente version.

Copyright © 2006-2012, FORTIN AUTO RADIO INC ALL RIGHTS RESERVED PATENT PENDING



TECH SUPPORT

Tél: 514-255-HELP (4357)
1-877-336-7797



ADDENDUM GUIDE

www.fortinbypass.com

WEB UPDATE | MISE À JOUR INTERNET

