

NISSAN & T-HARNESS NISSAN2

NISSAN & T-HARNAIS NISSAN2

 ADDENDUM - SUGGESTED WIRING CONFIGURATION
 ADDENDUM - SCHÉMA DE BRANCHEMENT SUGGÉRÉ

VEHICLE VEHICULES	YEARS ANNÉES	Vehicle DATA functions supported (Functional if equipped) Fonctions du véhicule supportées en DATA (fonctionnelles si équipé)												
		Immobilizer bypass	Lock	Unlock	Arm	Disarm	Trunk (open)	Tachometer	Door Status	Trunk Status	Hood Status	Hand-Brake Status	Foot-Brake Status	OEM Remote Monitoring
NISSAN														
Rogue	<i>Intelli-Key</i>	2008-2013	•	•	•	•	•	•	•	•	•	•	•	•
Sentra	<i>Intelli-Key</i>	2007-2012	•	•	•	•	•	•	•	•	•	•	•	•
Versa	<i>Intelli-Key</i>	2007-2012	•	•	•	•	•	•	•	•	•	•	•	•


BYPASS FIRMWARE VERSION
 VERSION LOGICIELLE CONTOURNEMENT

72.[16]

NISSAN/INFINITI MINIMUM

 This manual may change without notice.
www.fortin.ca for latest version.
 Ce Guide peut faire l'objet de changement
 sans préavis. www.fortin.ca pour la récente
 version.

Program remote starter option:
Programmez l'option démarreur à distance:

FUNCTION FONCTION	MODE	DESCRIPTION
32	2	Dk.Blue (Ground out): Shut-down 3 seconds after remote start run time. Bleu Foncé (Masse d'activation): S'éteint 3 sec. après le temps de fonctionnement du démarreur.
31	4	(+) Parking Light (E1) (+) Lumières de stationnement (E1)


Parts required

 1X T-HARNESS NISSAN2
 1X EVO-ONE

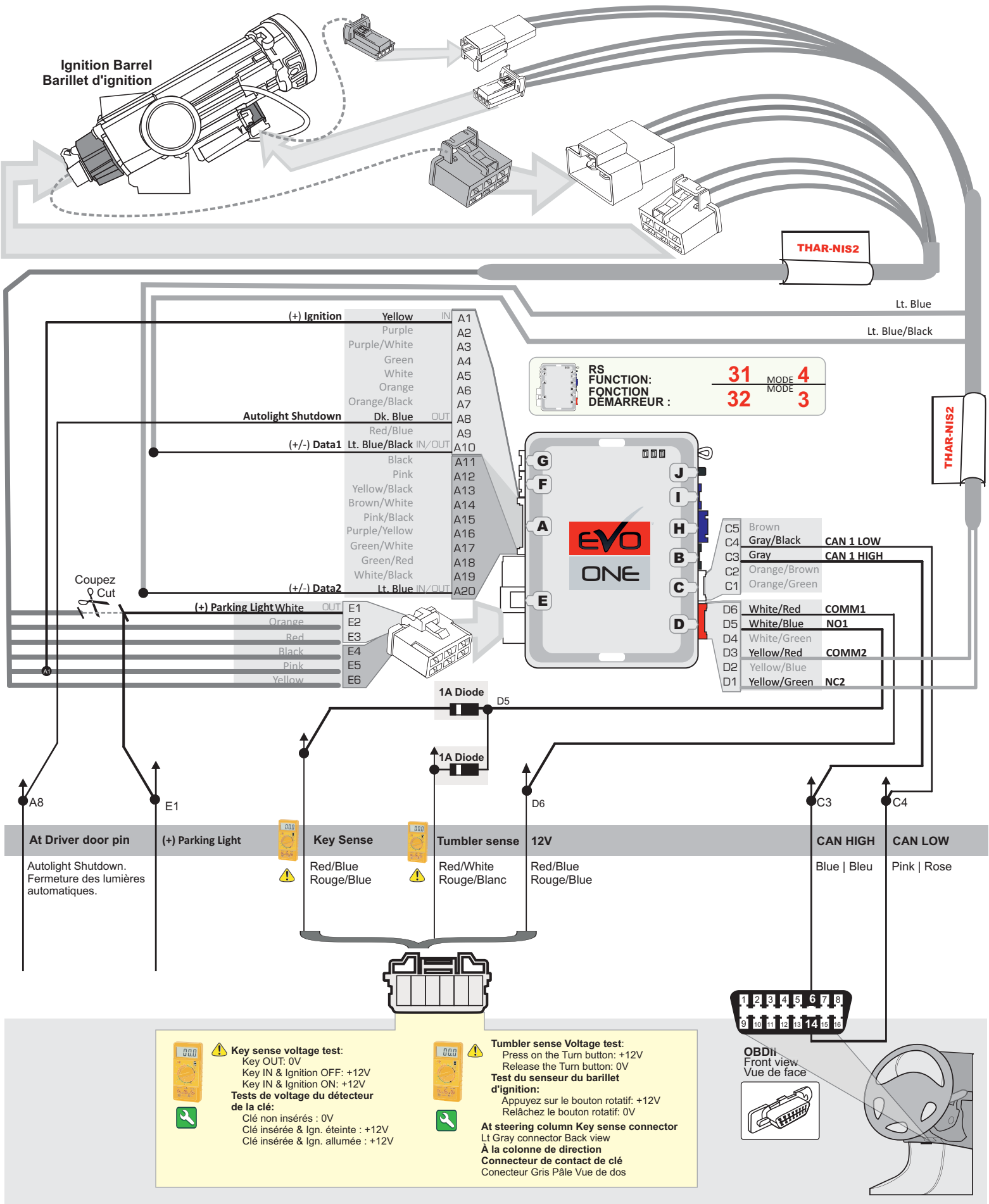
Pièce(s) requise(s)

 1X T-HARNAIS NISSAN2
 1X EVO-ONE

NOTES

Hood Status	functional if equipped with a factory hood switch.	fonctionnel si équipé d'un commutateur de capot d'origine.
--------------------	--	--

WIRING CONNECTION | SCHÉMA DE BRANCHEMENT

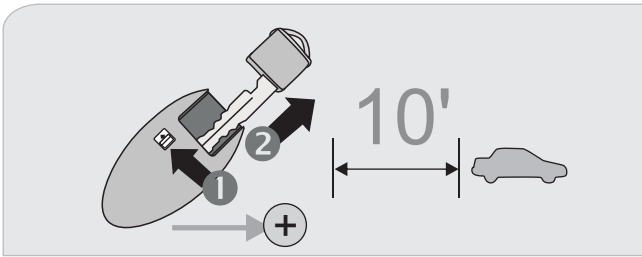


⚠ Key sense voltage test:
Key OUT: 0V
Key IN & Ignition OFF: +12V
Key IN & Ignition ON: +12V
Tests de voltage du détecteur de la clé:
Clé non insérée: 0V
Clé insérée & Ign. éteinte: +12V
Clé insérée & Ign. allumée: +12V

⚠ Tumbler sense Voltage test:
Press on the Turn button: +12V
Release the Turn button: 0V
Test du senseur du barillet d'ignition:
Appuyez sur le bouton rotatif: +12V
Relâchez le bouton rotatif: 0V

At steering column Key sense connector
Lt Gray connector Back view
À la colonne de direction
Connecteur de contact de clé
Conecteur Gris Pâle Vue de dos

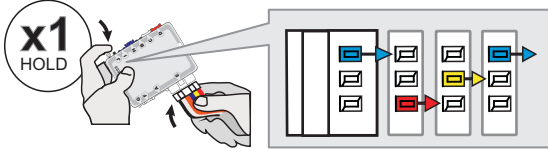
KEY BYPASS PROGRAMMING PROCEDURE | PROCÉDURE DE PROGRAMMATION DU CONTOURNEMENT DE CLÉ



Remove the valet key from the back of the OEM remote.
Remove the battery from the OEM remote.
Keep the other OEM remotes at least 3 meters (10 feet) away from the vehicle to proceed.

Retirez la clé valet du dos de la télécommande d'origine.
Retirez la pile de la télécommande d'origine.
Éloignez les autres télécommandes d'origine du véhicule (10 pieds / 3 mètres min) pour procéder à la programmation.

1



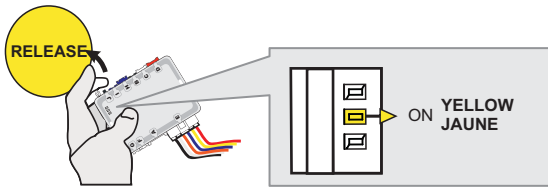
Press and hold the programming button:
Insert the 6-Pin (Main-Harness) connector.

Appuyez et maintenir enfoncé le bouton de programmation:
Insérez le connecteur 6 pins (Connecteur principal)

↳ The LED will alternate between BLUE, YELLOW and RED flashes.

↳ Les DELS alternent entre un flash BLEU, JAUNE et ROUGE.

2

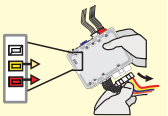


Release the programming button when the LED is YELLOW.

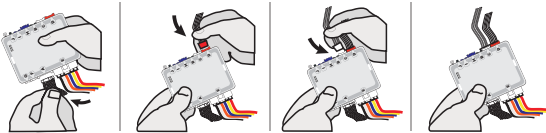
Relâchez le bouton de programmation quand la DEL est JAUNE.

If the LED is not solid YELLOW **disconnect** the 6-Pin connector (Main-Harness) and go back to step 1.

Si le DEL n'est pas JAUNE **débranchez** le connecteur 6 pins (Connecteur principal) et allez au début de l'étape 1.



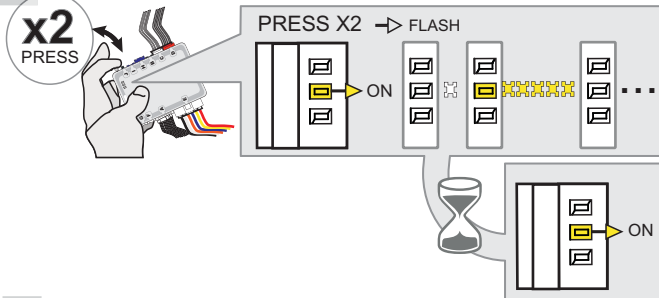
3



Insert the required remaining connectors.

Insérez les connecteurs requis restants.

4



Press and release the programming button two (2x) times.

Appuyez et relâchez 3 fois le bouton de programmation.

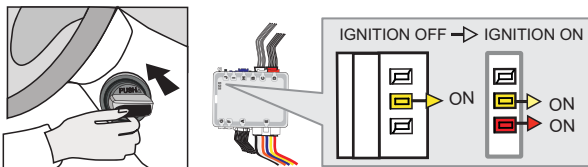
↳ The YELLOW LED will flash 2 times each second.

↳ La DEL JAUNE clignote 2 fois chaque seconde.

↳ **WAIT** for the YELLOW LED to turn ON solide.

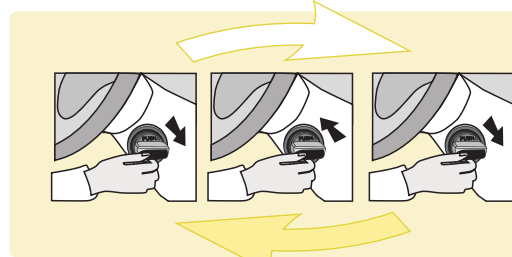
↳ **ATTENDRE** que la DEL JAUNE s'allume solide.

5



Insert the key in to the Ignition barrel.
↳ The RED LED will turns ON.

Insérez la clé dans le barillet d'ignition.
↳ La DEL ROUGE s'allume.

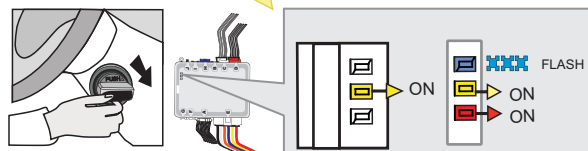


If the YELLOW and RED LED's are not solid, **remove** the key and **go back** to step 5.

Si les DELs JAUNE et ROUGE ne sont pas allumées solide, **retirez** la clé et **recommencez** l'étape 5.

Repeat this step until the RED and YELLOW LED's are solid.

Répétez cette étape jusqu'à ce que les DELs JAUNE et ROUGE s'allument.



Turn the Ignition to the ON/RUN position.
↳ Wait for the BLUE LED to flash rapidly.

Tournez la clé en position ignition (ON).
↳ Attendez que la DEL BLEU clignote rapidement.

PROGRAMMING PROCEDURE 2/2 | PROCÉDURE DE PROGRAMMATION 2/2

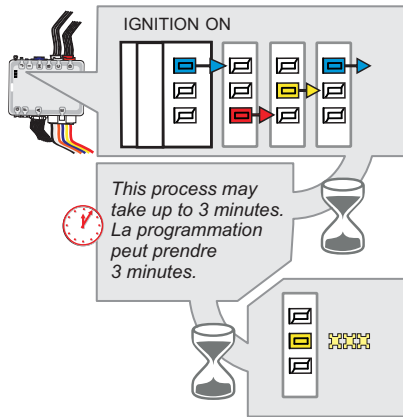
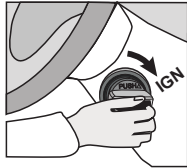
6



Turn the Ignition to the OFF position.

Tournez la clé à OFF.

7



Turn the Ignition to the ON/RUN position.
↳ The BLUE, YELLOW and RED LED's will rapidly alternate.

Tournez la clé en position ignition (ON).
↳ Les DELs alternent rapidement entre BLEU, JAUNE et ROUGE.

The YELLOW LED begins to flash rapidly: Key bypass programmed.

La DEL JAUNE clignote rapidement: Contournement de clé programmée.

8



Turn the Ignition to the OFF position.

Tournez la clé à OFF.



The module is now programmed.

Use the remote of the remote starter or security system to test all of the supported features to ensure proper programming.

Le module est programmé.

Testez toutes les fonctions supportées sur le véhicule avec la télécommande du démarreur à distance ou du système de sécurité.

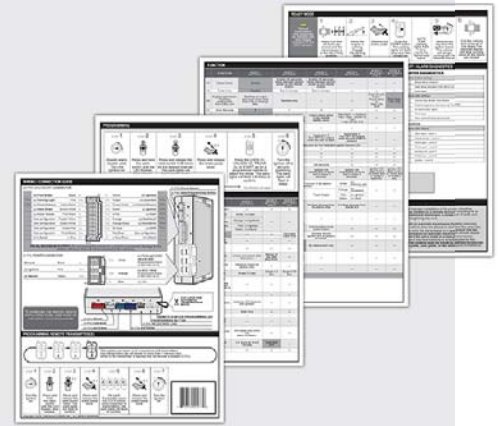
REMOTE STARTER PROGRAMMING PROCEDURE | PROCÉDURE DE PROGRAMMATION DU DÉMARREUR À DISTANCE



REFER TO THE **QUICK INSTALL GUIDE** INCLUDED WITH THE MODULE FOR THE REMOTE STARTER PROGRAMMING.



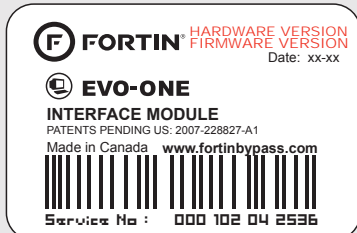
RÉFÉREZ-VOUS AU **GUIDE D'INSTALLATION RAPIDE** INCLUS AVEC LE MODULE POUR LA PROGRAMMATION DU DÉMARREUR À DISTANCE.



VEHICLE EQUIPPED WITH OEM ALARM | VÉHICULE ÉQUIPPÉS D'UNE ALARME D'ORIGINE

Some vehicles must be UNLOCKED to disarm the OEM alarm before remote start. Enable option **D2** using the FlashLink Manager. When this option is enabled the module will automatically UNLOCK before remote start and LOCK after the vehicle has remote started.

Certains véhicules doivent être DÉVERROUILLÉS avant le démarrage à distance pour désarmer l'alarme d'origine. Activez l'option **D2** avec le FlashLink Manager. Lorsque cette option est activée, le module déverrouille automatiquement avant le démarrage à distance et verrouille après que le véhicule a démarré à distance.



Module label | Étiquette sur le module

Notice: Updated Firmware and Installation Guides

Updated firmware and installation guides are posted on our web site on a regular basis. We recommend that you update this module to the latest firmware and download the latest installation guide(s) prior to the installation of this product.

Notice: Mise à jour microprogramme et Guides d'installations

Des mises à jour du Firmware (microprogramme) et des guides d'installation sont mis en ligne régulièrement. Vérifiez que vous avez bien la dernière version logiciel et le dernier guide d'installation avant l'installation de ce produit.

WARNING

The information on this sheet is provided on an (as is) basis with no representation or warranty of accuracy whatsoever. It is the sole responsibility of the installer to check and verify any circuit before connecting to it. Only a computer safe logic probe or digital multimeter should be used. FORTIN ELECTRONIC SYSTEMS assumes absolutely no liability or responsibility whatsoever pertaining to the accuracy or currency of the information supplied. The installation in every case is the sole responsibility of the installer performing the work and FORTIN ELECTRONIC SYSTEMS assumes no liability or responsibility whatsoever resulting from any type of installation, whether performed properly, improperly or any other way. Neither the manufacturer or distributor of this module is responsible of damages of any kind indirectly or directly caused by this module, except for the replacement of this module in case of manufacturing defects. This module must be installed by qualified technician. The information supplied is a guide only. This instruction guide may change without notice. Visit www.fortinbypass.com to get the latest version.

MISE EN GARDE

L'information de ce guide est fournie sur la base de représentation (telle quelle) sans aucune garantie de précision et d'exactitude. Il est de la seule responsabilité de l'installateur de vérifier tous les fils et circuits avant d'effectuer les connexions. Seuls une sonde logique ou un multimètre digital doivent être utilisés. FORTIN SYSTÈMES ÉLECTRONIQUES n'assume aucune responsabilité de l'exactitude de l'information fournie. L'installation (dans chaque cas) est la responsabilité de l'installateur effectuant le travail. FORTIN SYSTÈMES ÉLECTRONIQUES n'assume aucune responsabilité suite à l'installation, que celle-ci soit bonne, mauvaise ou de n'importe autre type. Ni le manufacturier, ni le distributeur ne se considèrent responsables des dommages causés ou ayant pu être causés, indirectement ou directement, par ce module, excepté le remplacement de ce module en cas de défectuosité de fabrication. Ce module doit être installé par un technicien qualifié. L'information fournie dans ce guide est une suggestion. Ce guide d'instruction peut faire l'objet de changement sans préavis. Consultez le www.fortinbypass.com pour voir la plus récente version.

Copyright © 2006-2014, FORTIN AUTO RADIO INC ALL RIGHTS RESERVED PATENT PENDING



TECH SUPPORT

Tél: 514-255-HELP (4357)
1-877-336-7797



ADDENDUM GUIDE

www.fortinbypass.com

WEB UPDATE | MISE À JOUR INTERNET

